

Rapport 2011:54

Arkeologisk utredning etapp 1 och 2

VA-ledningar i Nedre Skriketorp

Kvillinge socken
Norrköpings kommun
Östergötlands län

Olle Hörfors

VA-ledningar i Nedre Skriketorp

Innehåll

Sammanfattning	2
Inledning	4
Områdesbeskrivning	4
Syfte och frågeställningar	4
Metod och dokumentation	4
Resultat och tolkning	4
Referenser	4
Tekniska uppgifter	6
Bilaga 1. Ritningar	7

Ö S T E R G Ö T L A N D S M U S E U M
A V D E L N I N G E N F Ö R A R K E O L O G I

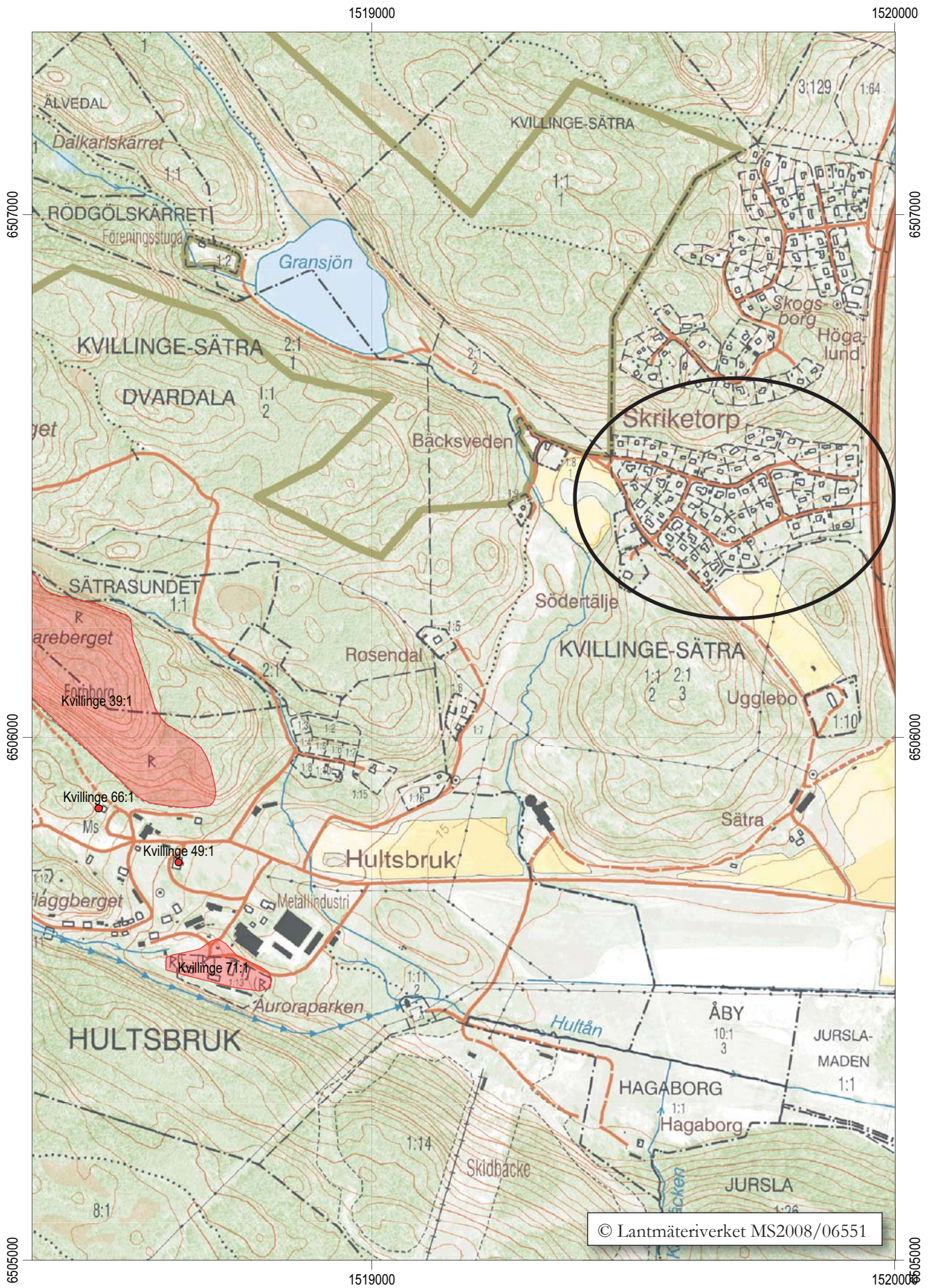
Box 232 • 581 02 Linköping • Tel 013 - 23 03 00 • Fax 013 - 12 90 70
info@ostergotlandsmuseum.se • www.ostergotlandsmuseum.se

Sammanfattning

Med anledning av framdragande av VA-ledningar inom Nedre Skriketorps sommarstugeområde i Kville socken och Norrköpings kommun utförde Östergötlands länsmuseum en arkeologisk utredning etapp 1 och 2. Vid schaktningarna framkom två härdar av förhistorisk typ invid den nordöstligaste tomten i området.

Olle Hörfors
antikvarie





Figur 2. Utdrag ur digitala Fastighetskartan, blad 9G 1d, med undersökningsområdet markerat. Skala 1:10 000.

Inledning

Med anledning av framdragande av VA-ledningar inom Nedre Skriketorps sommarstugeområde i Kvillinge socken och Norrköpings kommun utförde Östergötlands länsmuseum en arkeologisk utredning etapp 1 och 2. Uppdragsgivare var Enista AB som också svarade för de arkeologiska kostnaderna. Projektledare var Marie Ohlsén som utförde fältarbetet tillsammans med Viktoria Björkhager. Rapporten är sammanställd av Olle Hörfors. Samtliga antikvarier vid Östergötlands länsmuseum.

Områdesbeskrivning

Nedre Skriketorp ligger mitt på förkastningsbranten upp till Kolmården. I norr och nordväst präglas landskapet av förkastningsbranten och ovan denna Kolmårdsskogen med omfattande och kuperade skogsmarker med insprängda småsjöar. Bebyggelsen här är förhållandevis sen och småskalig och de registrerade fornlämningarna är få. I söder ligger Kvillinges slättområde, rikt på fornlämningar från skilda tider. Fornlämningsbilden här domineras av tidigare kustanknutna boplatslämningar tillhörande den gropkeramiska kulturen från den mellanneolitiska perioden. Flera boplatser av denna typ har undersökts bland annat i det närbelägna Åby (Gruber och Larsson 1999). En boplatz från tidig- och mellanneolitisk stenålder (RAÄ 71) är belägen vid Hults bruk, strax sydväst om exploateringsområdet. På platsen har ett stort antal fynd, inte minst av stenyxor, gjorts. Bland annat bergartsyxor av Lihultstyp, trindyxor, mejslar m m. Under denna tidiga del av stenåldern sträckte sig Östersjön ända upp till fyndplatsen, som låg i strandläge. Boplatzen är idag bebyggd med arbetarbostäder till bruket, kallade "Sion".

Skiketorp skattades och bröts ut ur Bråbo häradsallmänning så sent som 1784, samtidigt som orten karterades (handlingarna D57-78:1 i LMS:s arkiv och 05-kvi-70 i LMM:s arkiv). Sommarstugeområdet vid Övre Skriketorp började byggas ut under 1920-talet och i början på 1950-talet följde sedan Nedre Skriketorp efter.

Inga fornlämningar är tidigare kända inom det närmaste området och inga arkeologiska undersökningar har heller gjorts. Samtidigt som arbetet pågick i Nedre Skriketorp grävdes också för VA längs riksväg 55 och i Hults bruk (Hörfors 2011a och b). Invid riksväg 55 strax söder om Nedre Skriketorp framkom vid detta tillfälle en boplatz som daterades till äldre järnålder.

Syfte och frågeställningar

Den arkeologiska utredningen etapp 1 och 2 hade till syfte att fastställa om forn- och/eller kulturlämningar fanns inom det planerade exploateringsområdet.

Utredningens resultat var också avsett att ligga till grund för länsstyrelsens fortsatta bedömningar i ärendet.

Metod och dokumentation

Den arkeologiska utredningen etapp 1 inleddes med kart- och arkivstudier varefter en besiktning i fält genomfördes. Vid den arkeologiska utredningen etapp 2 upptogs sökschakt med grävmaskin längs de aktuella sträckorna.

De fornlämningar som framkom ritades i profil i skala 1:20 och märktes ut på karta. Prov för ¹⁴C-datering togs också.

Resultat och tolkning

Grävningarna för VA-ledningar berörde samtliga gator och vägar inne i området. I Skriketorpsvägens östligaste del, söder om tomten Skriketorp 3:105, framkom två härdar, A1 och A2, båda av förhistorisk karaktär.

Den första härden, A1, påträffades 0,6 m under nuvarande markyta, i fyllningen ovanför påträffades ett slaglager. Detta var påfört som vägunderlag. Den del som syntes i schaktväggen var 0,6 m i diameter stor, 0,1 m djup och hade rundad botten. Fyllningen bestod av humös grusig sand med inslag av kol. Skärvtsten saknades. Härden var anlagd i ett lager morängrus.

Den andra härden, A2, låg 1,6 m under nuvarande marknivå under ett tjockt lager av fyllmassor och grus. Den var 0,6 m i diameter stor i schaktkanten och hade ett djup av 0,07-0,10 m. Formen i botten var oregelbunden beroende på att härden var anlagd direkt på berg.

I båda anläggningarna tog prov för ¹⁴C-analys, proven skickades dock aldrig för analys.

Referenser

- Gruber G och Larsson M. 1999. *Åby - en gropkeramisk boplatz*. Arkeologisk undersökning. RAÄ 36, Kvillinge socken. Norrköpings kommun. Rapport UV-Öst 1999:19.
- Hörfors O. 2011a. *Järnålderslämningar vid Skriketorp*. Arkeologisk utredning etapp 1 och 2 samt slutundersökning. Skriketorp. Kvillinge socken. Norrköpings kommun. Rapport 2011:16. Östergötland.
- Hörfors O. 2011b. *VA-ledningar vid Hults bruk*. Arkeologisk utredning etapp 1 och 2. Hults bruk, RAÄ 71. Kvillinge socken. Norrköpings kommun. Rapport 2011:11. Östergötland.
- Molin F. 2006. *Nya avloppsledningar vid Hults bruk*. Arkeologisk förundersökning i form av antikvarisk kontroll med anledning av byte av avloppsledningar inom RAÄ 71 i Hults bruk. Rapport UV-Öst 2006:25.
- Natur och Kulturmiljöer i Östergötland. 1983. Länsstyrelsen i Östergötland 1983.

Nilsson P. 2002a. *Nordväst om Åbyboplatsen. Sökschakt för fjärrvärmeledning*. Arkeologisk förundersökning i form av antikvarisk kontroll. RAÄ 36, Åby, Kvillinge socken. Norrköpings kommun. Rapport UV-Öst 2002:22.

Nilsson P. 2002b. *Invid stenåldersboplatsen RAÄ 36 i Åby*. Arkeologisk förundersökning i form av antikvarisk kontroll. RAÄ 36, Åby, Kvillinge socken. Norrköpings kommun, Östergötland. Rapport UV-Öst 2002:36.

Rolöf M. 2004. *Invid en gropkeramisk boplats i Åby*. Arkeologisk förundersökning. Bråvalla 4:1. Åby, Kvillinge socken. Norrköpings kommun. Östergötland. Rapport UV-Öst 2004:36.

Slutredovisningar

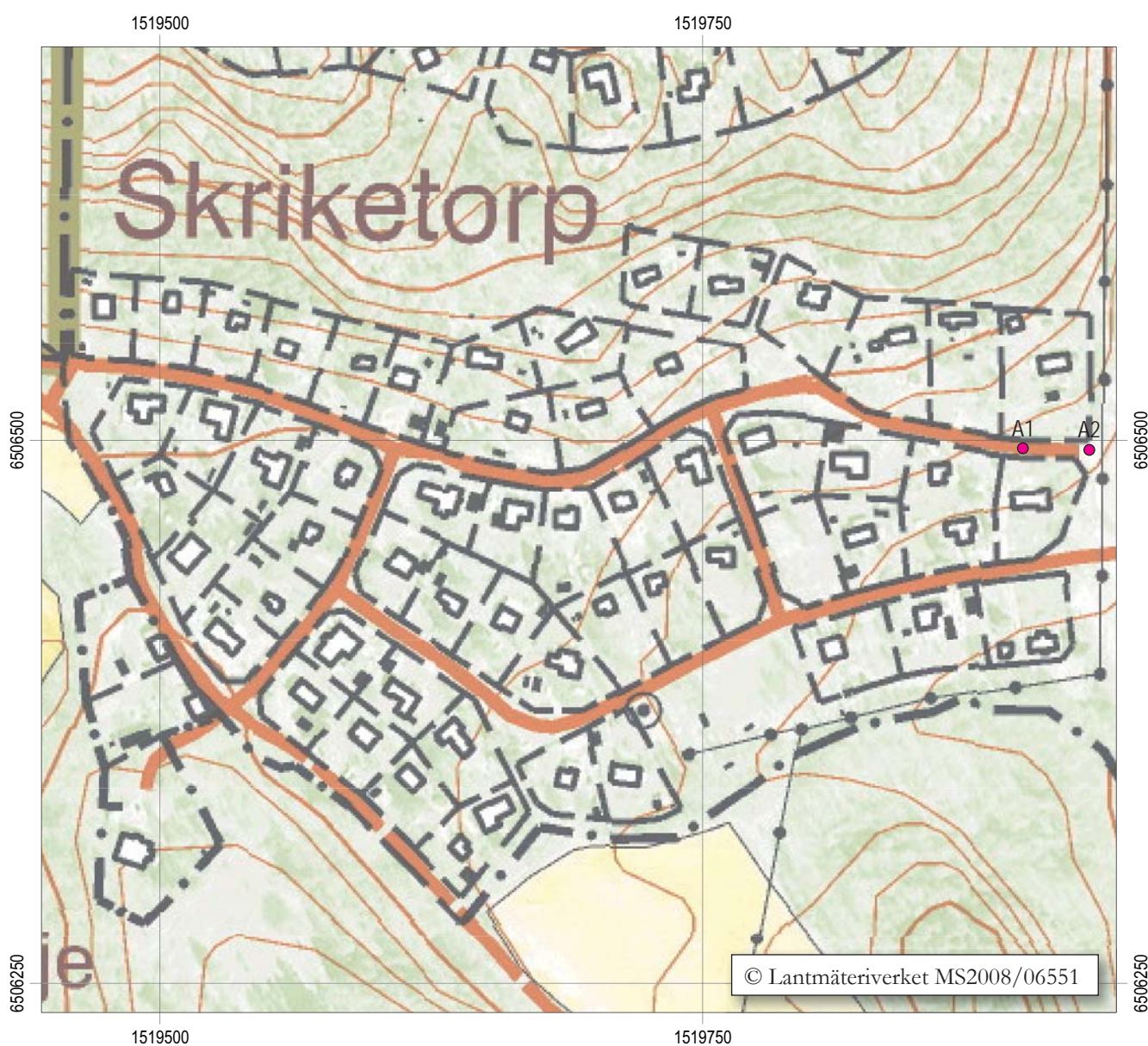
Wastesson-Jonsson A. 1996. Östergötland, Kvillinge sn, Hults bruk 1:13, Fornlämning 71. Norrköpings stadsmuseum.

Arkivhandlingar i Östergötlands museums topografiska arkiv

Lantmäteriakter

D57-78:1 Skattdrägningsutredning av Skriketorp i Kvillinge sn upprättad 1784 av Johan Karp.

05-kvi-70 Skattdrägningsutredning av Skriketorp i Kvillinge sn upprättad 1784 av Johan Karp.



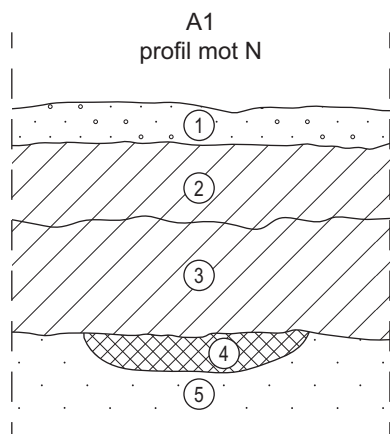
Figur 3. Nedre Skriketorp med de två härdarna markerade. Ledningsdragningsarna följde vägsträckningarna och samtliga vägar berördes. Skala 1:3000.

Tekniska uppgifter

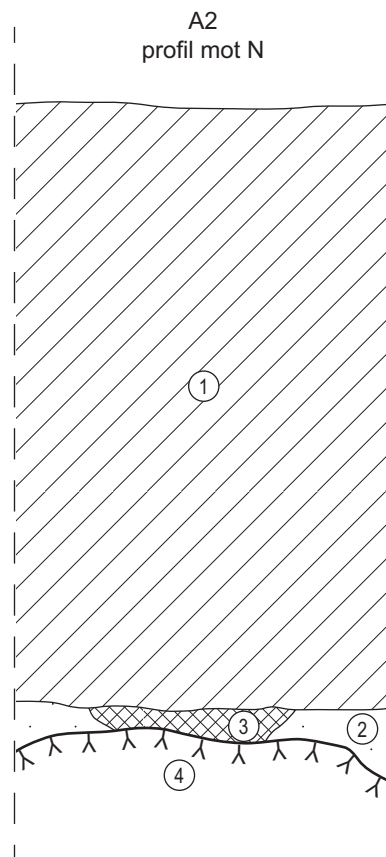
Lokal	Nedre Skriketorp
Socken	Kvillinge
Kommun	Norrköping
Län och landskap	Östergötland
Fornlämning nr	ÖLM 1
Ekonomiska kartans blad	096 13 (9G1d Hults bruk)
Koordinater	Mittkoordinat X6506466, Y1519659
Koordinatsystem	RT 90 2,5 gon V
Typ av undersökning	Arkeologisk utredning etapp 1 och 2
Länsstyrelsens dnr	220-13270-01
Lst handläggare	Carin Claréus
Beslutsdatum	-
ÖLM dnr	248/02
Projektnummer	Ä6444
Uppdragsgivare	Enista AB
Kostnadsansvarig	Enista AB
Projektledare	Marie Ohlsén
Personal	Viktoria Björkhager
Rapportansvarig	Olle Hörfors
Fältarbetstid	Ingen uppgift
Totalt undersöktes	Ingen uppgift
Fynd	-
Foto	-
Analys	¹⁴ C-prover
Grafik	Lasse Norr
Renritning	Lasse Norr
Grafisk form	Lasse Norr

Dokumentationsmaterialet förvaras på Östergötlands museum.

Ur allmänt kartmaterial © Lantmäteriverket MS2008/06551
ISSN 1403-9273 Rapport 2011:54 © Östergötlands museum



1. Grus
2. Slagglager
3. Matjord
4. Sotig, humös sand m inslag av kol,
Ingen skärvsten
5. Morän, sandig



1. Fyllningsmassor och grus
2. Grusig morän
3. Sotig, grusig morän med inslag av kol
4. Berg



Nedre Skriketorp
Kvillinge socken
Norrköpings kommun, Ög

Profilritning
Skala 1:20
Dnr 248/02
2002 Marie Ohlsén
Renritning Lasse Norr



Med anledning av framdragande av VA-ledningar inom Nedre Skrike-
torps sommarstugeområde i Kvillinge socken och Norrköpings kom-
mun har Östergötlands länsmuseum utfört en arkeologisk utredning
etapp 1 och 2. Vid schaktningarna framkom två härdar av förhistorisk
typ invid den nordöstligaste tomten i området.