

Rapport 2011:11

Arkeologisk utredning etapp 1 och 2

VA-ledningar vid Hults bruk

RAÄ 71

Hults bruk

Kvillinge socken

Norrköpings kommun

Östergötlands län

Olle Hörfors



Ö S T E R G Ö T L A N D S M U S E U M
A V D E L N I N G E N F Ö R A R K E O L O G I

VA-ledningar vid Hults bruk

Innehåll

Sammanfattning	2
Inledning	4
Områdesbeskrivning	4
Syfte och frågeställningar	4
Metod och dokumentation	4
Resultat och tolkning	4
Referenser	4
Tekniska uppgifter	6

Omslagsbild: Bruksberrgården. Bild från Hults bruks hemsida (www.hultsbruk.com).

Ö S T E R G Ö T L A N D S M U S E U M
A V D E L N I N G E N F Ö R A R K E O L O G I

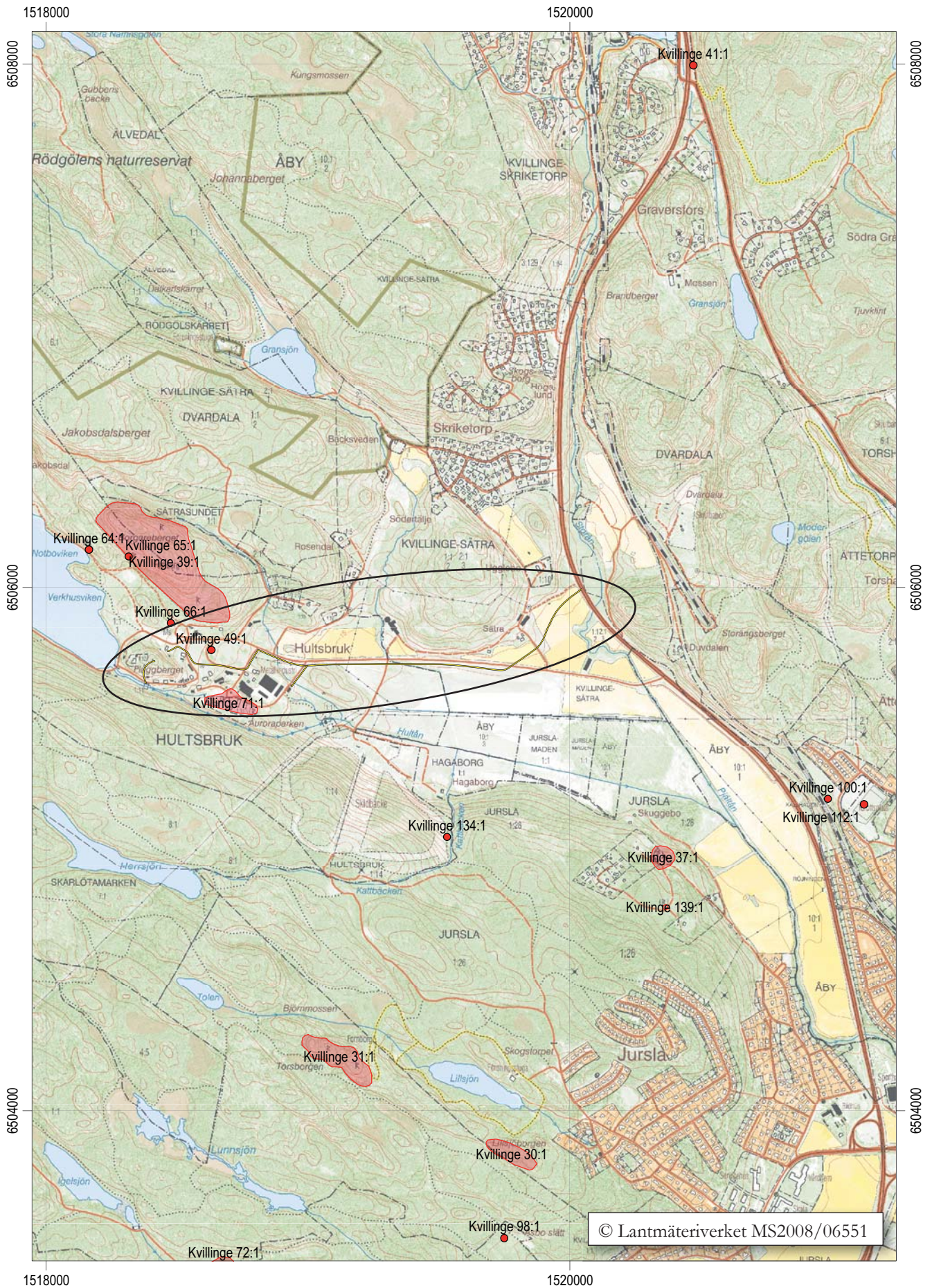
Box 232 • 581 02 Linköping • Tel 013 - 23 03 00 • Fax 013 - 12 90 70
info@ostergotlandsmuseum.se • www.ostergotlandsmuseum.se

Sammanfattning

Östergötlands länsmuseum utförde under år 2002 en arkeologisk utredning etapp 1 och 2 vid Hults bruk i Kville socken och Norrköpings kommun. Den arkeologiska utredningen utfördes inför en planerad exploatering i samband med utbyggnaden av VA-nätet i området. Ett flertal sökschakt grävdes inom brukets område utan att något av arkeologiskt intresse påträffades.

Olle Hörfors
antikvarie





Figur 2. Utdrag ur digitala Fastighetskartan, blad 9G0d, 9G0e, 9G1d och 9G1e, med utredningsområdena markerade. Skala 1:20 000.

Inledning

Östergötlands länsmuseum utförde år 2002 en arkeologisk utredning etapp 1 och 2 vid Hults bruk i Kvillinge socken och Norrköpings kommun. Den arkeologiska utredningarna utfördes inför en planerad exploatering i samband med utbyggnaden av VA-nätet i området. Syftet med de arkeologiska utredningarna var att ta reda på om fast fornlämning skulle beröras av exploateringen. Uppdragsgivare och kostnadsansvarig var Enista AB som i sin tur arbetade på uppdrag av Sydkraft Östnät AB. Fält- och projektansvarig var antikvarie Marie Ohlsén, Östergötlands länsmuseum. Antikvarie Olle Hörfors från samma institution har sammanställt rapporten.

Områdesbeskrivning

Hults bruk ligger nedanför förkastningsbranten upp till Kolmården. I norr och nordväst präglas landskapet av förkastningsbranten och de ovan denna omfattande och kuperade skogsmarker med insprängda småsjöar som tillhör Kolmårdsskogen. Bebyggelsen här är förhållandevis sen och småskalig och de registrerade fornlämningarna är få. I söder ligger Kvillinges slättområde, rikt på fornlämningar från skilda tider. Fornlämningarna här domineras av tidigare kustanknutna boplatsslämningar tillhörande den gropkeramiska kulturen från den mellan-neolitiska perioden. Flera boplatser av denna typ har undersökts bland annat i det närbelägna Åby (Gruber och Larsson 1999). En boplatz från tidig och mellan-neolitisk stenålder (RAÄ 71) är belägen vid Hults bruk, strax sydväst om exploateringsområdet. På platsen har ett stort antal fynd, inte minst av stenyxor gjorts. Bland annat bergartsyxor av Lihultstyp, trindyxor, mejslar m m. Under denna tidiga del av stenåldern sträckte sig Östersjön ända upp till fyndplatsen, som låg i strandläge. Boplatzen är idag bebyggd med arbetarbostäder till bruket kallade "Sion".

Under järnålder fanns fortfarande en grund vik söder om undersökningsområdet. Området är beläget på en nivå av 15-25 m ö h och ligger i anslutning till en forntida kommunikationsled som löper mot väst via Hultån förbi fornborgen på Borgareberget (RAÄ 39) och vidare in i Ågelsjön. En vattenled norrut passerar också området via Storån till sjön Näknen, vidare till sjöarna Nedre Vekmangeln och Svängbågen.

1696 fick Jacob Reenstierna privilegier för att driva verksamhet vid de nedlagda sågkvarnarna vid Hultån och Hults bruk bildades. Under 1880-talet började man tillverka yxor, den produkt som bruket är mest känt för. Yxbruket är fortfarande aktivt och idag bedrivs verksamheten av Hultafors AB. Av de äldsta industrianläggningarna på platsen återstår idag endast stenfundament.

Dagens lokaler härrör huvudsakligen från 1800- och 1900-talen, som pressen, gjuteriet m fl. Till den äldsta bebyggelsen hör arbetarbostäderna kallade "Överhammaren" som uppfördes i slutet av 1700-talet.

Syfte och frågeställningar

Den arkeologiska utredningen etapp 1 och 2 hade till syfte att fastställa om forn- och/eller kulturlämningar fanns inom området för den planerade exploateringen.

Utredningen syftade också till att ligga till grund för länsstyrelsens fortsatta handläggande i ärendet.

Metod och dokumentation

Den arkeologiska utredningen etapp 1 inleddes med kart- och arkivstudier varefter en besiktning i fält genomfördes. Vid den arkeologiska utredningen etapp 2 upptogs sökschakt med grävmaskin.

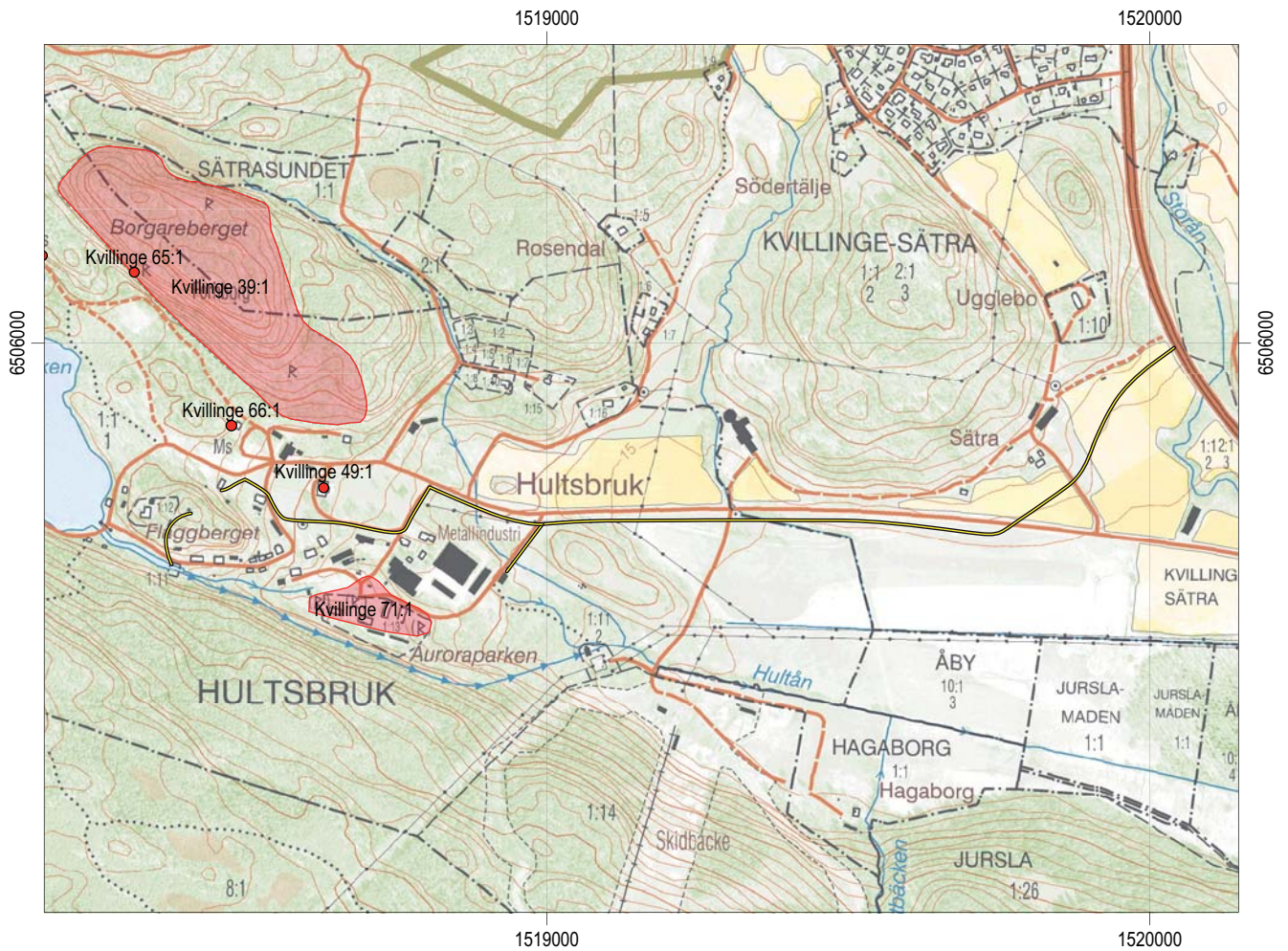
Då ingenting av arkeologiskt intresse framkom, gjordes heller ingen särskild dokumentation.

Resultat och tolkning

Sökschakten koncentrerades främst till området mellan bruksherrgården och stenåldersboplatzen RAÄ 71, detta med anledning av att boplatzen inte är gränsbestämd. Ingenting av arkeologiskt intresse framkom dock i något av schakten.

Referenser

- Gruber G och Larsson M. 1999. *Åby - en gropkeramisk boplatz*. Arkeologisk undersökning. RAÄ 36, Kvillinge socken. Norrköpings kommun. Rapport UV-Öst 1999:19.
- Natur och Kulturmiljöer i Östergötland. 1983. Länsstyrelsen i Östergötland 1983.
- Nilsson P. 2002a. *Nordväst om Åbyboplatzen. Sökschakt för fjärrvärmeledning*. Arkeologisk förundersökning i form av antikvarisk kontroll. RAÄ 36, Åby, Kvillinge socken. Norrköpings kommun. Rapport UV-Öst 2002:22.
- Nilsson P. 2002b. *Invid stenåldersboplatzen RAÄ 36 i Åby*. Arkeologisk förundersökning i form av antikvarisk kontroll. RAÄ 36, Åby, Kvillinge socken. Norrköpings kommun, Östergötland. Rapport UV-Öst 2002:36.



Figur 3. Utredningsområdet omfattade VA-schakt från riksväg 55, som löper i nordsydlig riktning i kartans högra del, till Hults bruk. Fornlämningarna RAÄ 65-66 är minnesinskrifter. RAÄ 49 är brukets berggårdsbyggnad. RAÄ 71 är en stenåldersboplats och RAÄ 38 är Borgarebergets fornborg. Skala 1:12 000.

Rolöf M P. 2004. *Invid en gropkeramisk boplats i Åby*.
 Arkeologisk förundersökning. Brävalla 4:1. Åby.
 Kvillinge socken. Norrköpings kommun. Östergötland. Rapport UV-Öst 2004:36.

Arkivhandlingar i Östergötlands läns museums topografiska arkiv.

Tekniska uppgifter

Lokal	Hults bruk/Nedre Skriketorp
Socken	Kvillinge
Kommun	Norrköping
Län och landskap	Östergötland
Fornlämning	Intill RAÄ 71
Ekonomiska kartan	096 13 (9G 1d Hults bruk)
Koordinater	Mittkoordinat X6505738, Y1519352
Koordinatsystem	RT 90 2,5 gon V
Typ av undersökning	Arkeologisk utredning etapp 1 och 2
Länsstyrelsens dnr	431-8406-02
Lst handläggare	Bror-Tommy Sturk
Beslutsdatum	-
ÖLM dnr	345/02
Projektnummer	Ä6740
Uppdragsgivare	Enista AB
Kostnadsansvarig	Enista AB
Projektledare	Emma Karlsson
Fältansvarig	Marie Ohlsén och Viktoria Björkhager
Rapportansvarig	Olle Hörfors
Fynd	-
Foto	-
Analyser	-
Grafik	Lasse Norr
Renritning	-
Grafisk form	Lasse Norr

Dokumentationsmaterialet förvaras på Östergötlands museum.

Ur allmänt kartmaterial © Lantmäteriverket MS2008/06551
ISSN 1403-9273 Rapport 2011:11 © Östergötlands museum



Östergötlands länsmuseum utförde under år 2002 en arkeologisk utredning etapp 1 och 2 vid Hults bruk i Kvillinge socken och Norrköpings kommun. Den arkeologiska utredningen utfördes inför en planerad exploatering i samband med utbyggnaden av VA-nätet i området. Ett flertal sökschakt grävdes inom brukets område utan att något av arkeologiskt intresse påträffades.