

Rapport 2010:72

Arkeologisk förundersökning i form av antikvarisk kontroll

Dagvattenledningar på Ekebyborna kyrkogård

Ekebyborna kyrkogård
Ekebyborna 5:1
Ekebyborna socken
Motala kommun
Östergötlands län

Olle Hörfors



ÖSTERGÖTLANDS LÄNSMUSEUM
AVDELNINGEN FÖR ARKEOLOGI

Dagvattenledningar på Ekebyborna kyrkogård

Innehåll

Sammanfattning	2
Inledning	4
Områdesbeskrivning.	4
Syfte och frågeställningar.	5
Metod och dokumentation	5
Resultat	5
Referenser	7
Tekniska uppgifter.	8

Omslagsbild: Ekebyborna kyrka 2006, Foto Olle Hörfors, ÖLM.

Ö S T E R G Ö T L A N D S L Ä N S M U S E U M
A V D E L N I N G E N F Ö R A R K E O L O G I

Box 232 • 581 02 Linköping • Tel 013 - 23 03 00 • Fax 013 - 12 90 70
info@ostergotlandslansmuseum.se • www.ostergotlandslansmuseum.se

Sammanfattning

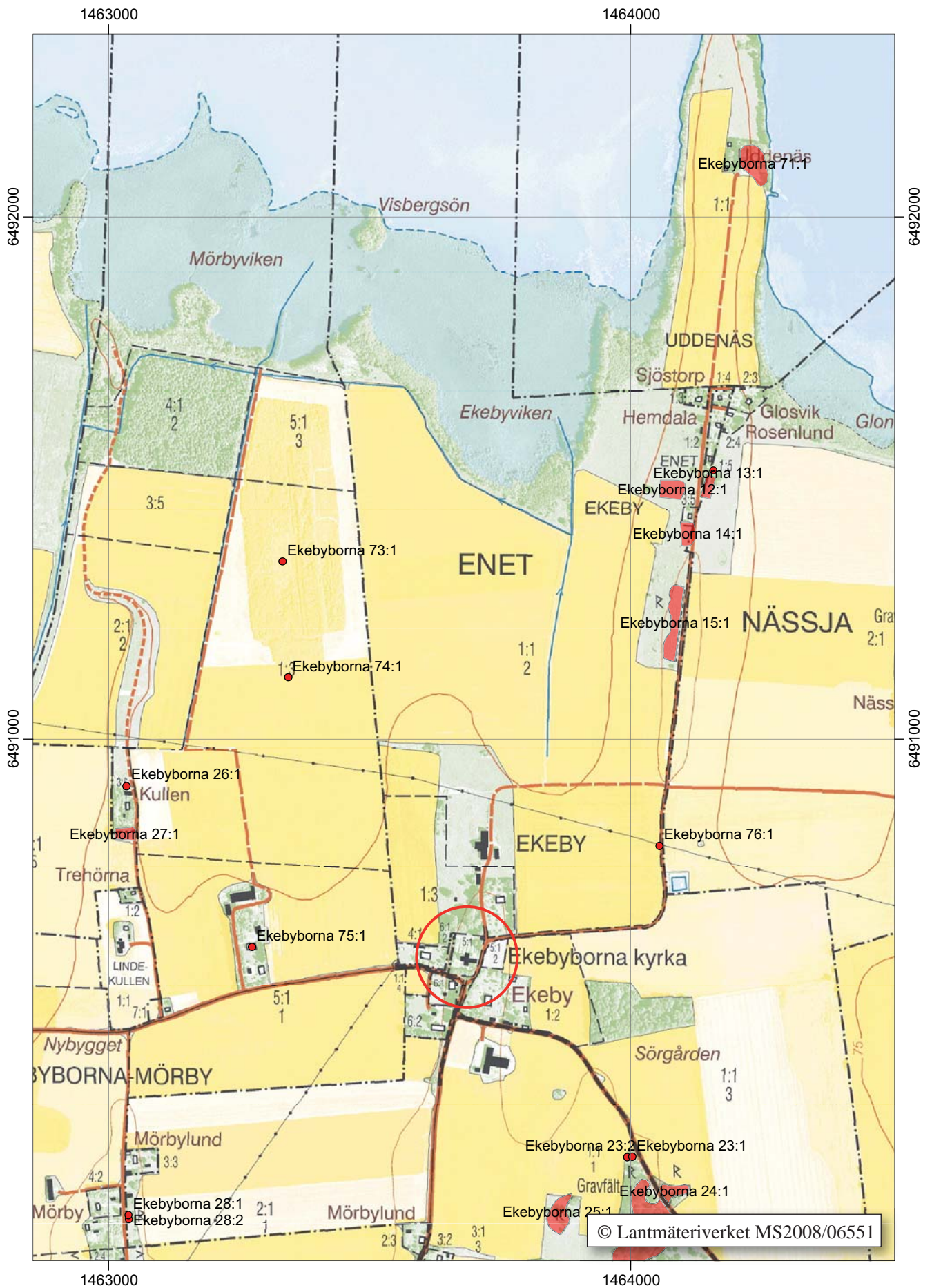
Efter tillstånd från länsstyrelsen i Östergötlands län genomförde Östergötlands länsmuseum november 2006 en arkeologisk förundersökning på Ekebyborna kyrkogård. Orsaken var nedgrävandet av ledningar för att avleda takvatten.

Ekebyborna kyrka är byggd i sten i romansk stil under 1100-talets andra hälft. Koret bestod ursprungligen av en kvadratisk mindre del med absid. På 1400-talet välvdes kyrkan. Från samma århundrade finns även kalkmålningar. Nuvarande kyrkogårds omfattning och utbredning är densamma som på storskifteskartan över Ekeby från 1770 och troligen ursprunglig.

Rörledningarna för takvattnet grävdes ned grunt och inga intakta gravar eller konstruktioner kom att beröras.

Olle Hörfors
antikvarie





Figur 2. Utdrag ur digitala Fastighetskartan med undersökningsområdet markerat. Skala 1:10 000.

Inledning

Efter tillstånd från Länsstyrelsen Östergötlands genomförde Östergötlands länsmuseum arkeologisk förundersökning i form av en antikvarisk kontroll på Ekebyborna kyrkogård. Anledningen var nedläggande av ledningar för avledning av takvatten. Uppdragsgivare var Fornåsa pastorat, som svarade för de arkeologiska kostnaderna. Antikvariskt ansvarig Anders Lundberg, fältarbetet utfördes av Anna Börjesson medan Olle Hörfors svarade för rapporten.

Områdesbeskrivning

Ekebyborna kyrka är belägen strax norr om samhället Österstad och strax söder om sjön Boren i östra delen av Motala kommun. Landskapet har hög uppodlingsgrad. Ett utmärkande drag är de långa, nordsydligt löpande smala drumlinåssträckningarna som ofta bildar smala uddar ut i sjön Boren i norr.

Ekebyborna kyrka är byggd i sten i romansk stil under 1100-talets andra hälft. Kyrkan består idag av ett rektangulärt långhus med ett smalare rakslutet kor, sakristia i norr och gravkor i söder. Kyrkan har vitputsade fasader och stickbågiga fönster. Västtornet är av samma bredd som långhuset. I tornets södra vägg kan man se spår efter en portal som tidigare var

kyrkans huvudingång. Den rikt dekorerade järnsmidesdörren från 1100-talet, som satt i porten, finns nu i vapenhuset. I tornets andra våning finns två tunnvalvda rum, av vilket det norra kallas heliga Birgittas bönekammare. Samtliga yttertak utgörs av sadeltak, tornet kröns av en konkav hus. Nuvarande ingång är belägen i väster.

Koret bestod ursprungligen av en kvadratisk mindre del med absid. På 1400-talet välvdes kyrkan och koret byggdes om till sitt nuvarande utseende. Från samma århundrade finns även kalkmålningar. I början av 1600-talet uppfördes ett gravkor för Hogenskild Bielke och hans hustru Anna Sture. Bielke kom dock aldrig att begravas där. I valvet under gravkoret ligger Carl Larsson Sparre och hans efterkommande begravda. År 1671 förstördes tak, tornhuv, klockstapel med mera av en brand som också drabbade kyrkbyn. Först 1687 var skadorna åtgärdade. Under 1700-talet förstörades fönstren vid flera tillfällen (Lindkvist 2003).

Nuvarande kyrkogårds omfattning och utbredning är densamma som på storskifteskartan över Ekeby från 1770. En skillnad är att en stiglucka mitt i södra bogårdsmuren återges på skifteskartan och att något slags byggnad ligger i kyrkogårdens nordöstra hörn. Bogårdsmuren är bedömd som kulturhistoriskt värdefull.



Figur 3. Ekeby by 1642. Tre av gårdarna ligger i samma lägen som idag medan gårdarna 3 och 4 är placerade norr om kyrkan. Kyrkogården, som för ovanlighetens skull är större i norr än i söder, har samma utsträckning som idag.

Inga förhistoriska eller medeltida fornlämningar finns registrerade i kyrkans omedelbara närhet. Ekebys historiska bytomt (ej registrerad) tycks ha legat direkt söder om kyrkan. I äldre kartmaterial finns dock två mer löst reglerade gårdslägen även norr om kyrkan.

Ekebyborna omnämns för första gången 1335 då Ragvald Magnusson säljer ½ attung i Åstorp och Holmborgahägnad bredvid Kristbergs kyrka till kyrkoherden Ingemar och kyrkoherden Clemens '...in ehicby' är vittne. Handlingen är daterad 1335-02-12.

2003 genomförde Östergötlands länsmuseum en kulturhistorisk inventering av Ekebyborna kyrkogård (Hörfors 2003) på uppdrag av Linköpings stift.

Syfte och frågeställningar

Syftet med förundersökningen var att styra de markingrepp som schaktningsarbetet innebar så att fornlämningen berördes i så liten omfattning som möjligt. OM fornlämning ändå skulle påträffas avsågs arkeologisk dokumentation att utföras. Dokumentationen skulle vara inriktad på karaktär, omfattning och om möjligt datering av den påträffade fornlämningen.

Metod och dokumentation

Den arkeologiska förundersökningen utfördes som schaktövervakning i samband med schaktningsarbetena. Påträffad fornlämning skulle undersökas genom handgrävning och dokumenteras med sedvanliga metoder såsom inmätning och handritning och foto-grafering.

Resultat

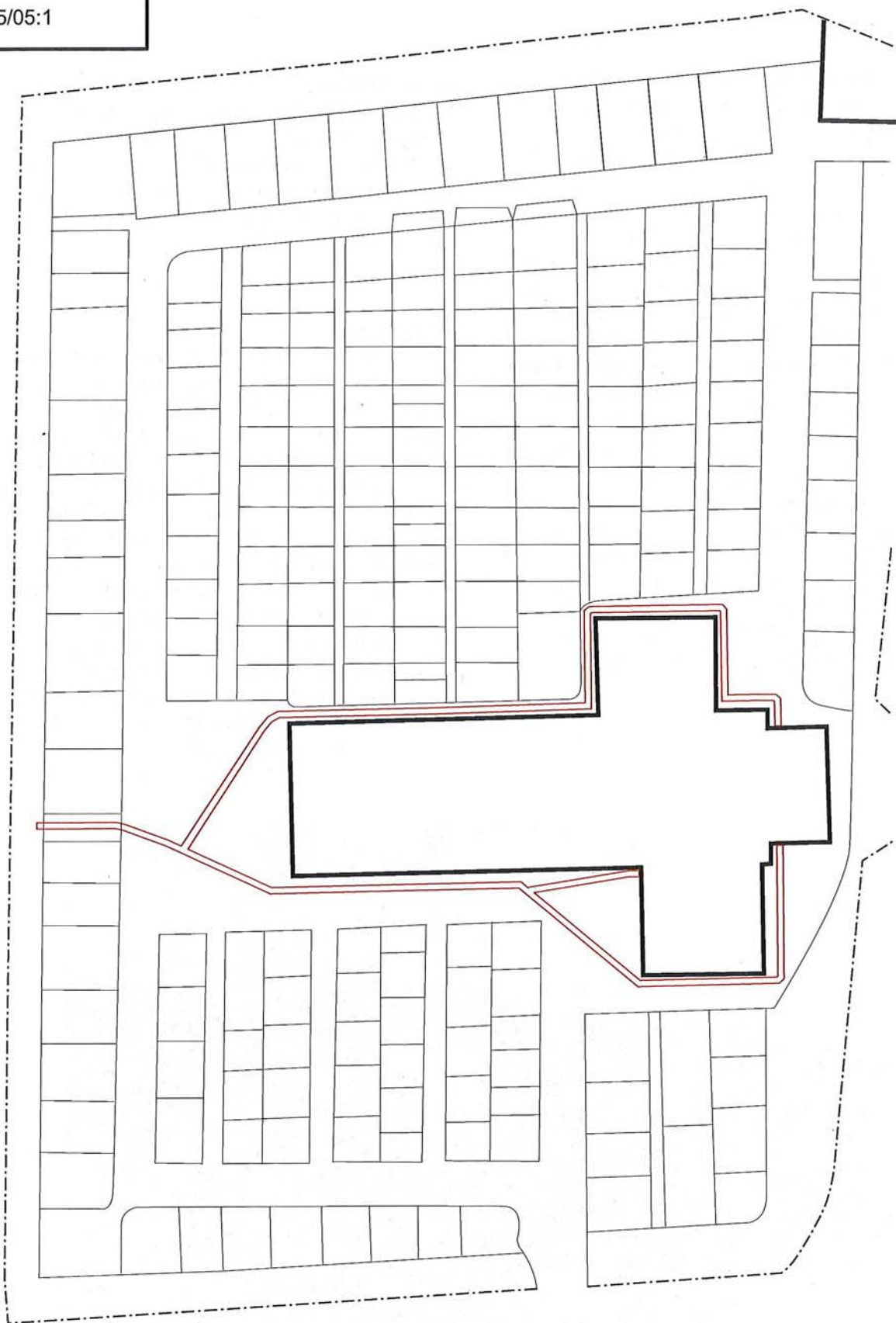
Arbetet orsakades av problem med fukt på de ställen där vatten via stuprören rann ned intill kyrkväggen. Problemen var störst vid koret och sakristian. Man avsåg därför att gräva ned rörledningar som skulle leda bort vattnet från stuprören. Eftersom kyrkogården sluttar mot väster var det lämpligt att låta vattnet gå ut åt detta håll.

För att undvika att störa gravar eller eventuella dolda konstruktioner lades rörledningarna mycket grunt, bara ett par decimeter under mark. Dessutom justerades den föreslagna sträckningen så att ingreppet blev mindre.

Till följd av detta påträffades heller inga intakta gravar. Schaktningen berörde endast kyrkogårdsjord innehållande lösa skelettrester som alla återbegravdes.



Figur 4. Bland de kulturhistoriskt intressanta dragen på kyrkogården hör att ett helt kvarter med grusade gravar omgivna av häckar har bevarats i söder. Kvarter av denna typ var vanliga under första delen av 1900-talet men har i de flesta fall tagits bort under senare år på grund av att de kräver mycket skötsel.



Ekebyborna kyrkogård
Ekebyborna socken
Motala kommun, Ög
RAÄ -
Planritning
Skala
Dnr 555/05
2006-11
Renritning Johan Levin

Figur 5. Gravkarta över Ekebyborna kyrkogård.
Den undersökta sträckningen markerad med rött.

Referenser

Hörfors O. 2003. *Ekebyborna kyrkogård. Kulturhistorisk kyrkogårdsinventering*. Ekebyborna församling. Motala kommun. Linköpings stift. Östergötlands län. Rapport från Östergötlands länsmuseum.

Lindkvist A. 2003. *Ekebyborna kyrka. Kulturhistorisk inventering av kyrkobyggnader och kyrkomiljöer i Linköpings stift*. Ekebyborna kyrka. Ekebyborna socken. Motala kommun. Östergötland. Rapport ÖLM.

Lantmäteristyrelsens arkiv LMS
Redovisning, Ekebyborna socken, J Larsson Grot,
1642. Akt D20-1:d8:57-59

Tekniska uppgifter

Fastighetsbeteckning	Ekebyborna 5:1
Socken	Ekebyborna
Kommun	Motala
Län och landskap	Östergötland
Fornlämningsnr	-
Ekonomiska kartans blad	8F8c (085 82 Ekebyborna)
Koordinater	X-6490570 Y-1463694
Koordinatsystem	RT 90 2,5 gon V
Höjdsystem	Rikets
Typ av undersökning	Arkeologisk förundersökning i form av antikvarisk kontroll
Länsstyrelsens dnr	431-13360-05
Länsstyrelsens beslut	2007-02-23
Länsstyrelsens handläggare	Carin Claréus
ÖLM dnr	555/05
Kontonr	530609
Uppdragsgivare	Ekebyborna församling, Fornåsa pastorat
Kostnadsansvarig	Fornåsa pastorat
Projektledare	Anders Lundberg
Fältansvarig	Anna Börjesson
Rapport	Olle Hörfors
Fältarbetstid	-
Fynd	-
Foto filmnr	-
Analyser	-
Grafik	Johan Levin
Renritning	Johan Levin
Grafisk form	Johan Levin
Dokumentationsmaterialet förvaras på Östergötlands länsmuseum.	
Ur allmänt kartmaterial	© Lantmäteriverket MS2008/06551
ISSN 1403-9273	Rapport 2010:72 © Östergötlands länsmuseum



Efter tillstånd från Länsstyrelsen Östergötland genomförde Östergötlands länsmuseum november 2006 en arkeologisk förundersökning på Ekebyborna kyrkogård. Orsaken var nedgrävandet av ledningar för att avleda takvatten.

Ekebyborna kyrka är byggd i sten i romansk stil under 1100-talets andra hälft. Koret bestod ursprungligen av en kvadratisk mindre del med absid. På 1400-talet välvdes kyrkan och ett smalare kor tillbyggdes. Från samma århundrade finns även kalkmålningar. Nuvarande kyrkogårds utbredning är densamma som på storskifteskartan över Ekeby från 1770 och troligen ursprunglig.

Rörledningarna för takvattnet grävdes ned grunt och inga intakta gravar eller konstruktioner kom att beröras.