

Rapport 2010:61

Arkeologisk förundersökning

Schaktning för markisfundament på Stora torget Utanför Café Mokka

RAÄ 153
Innerstaden 1:23
Linköpings kommun
Östergötlands län

Mats Magnusson

Schaktning för markisfundament på Stora torget Utanför Café Mokka

Innehåll

Schaktning för markisfundament på Stora torget	1
Utanför Café Mokka	1
Sammanfattning	2
Inledning	4
Områdesbeskrivning	4
Syfte	4
Metod och dokumentation	4
Resultat och tolkning	4
Referenser	6
Tekniska uppgifter	7
Bilaga 1. Fyndlista	8
Bilaga 2. Ritning	9

Ö S T E R G Ö T L A N D S L Ä N S M U S E U M
A V D E L N I N G E N F Ö R A R K E O L O G I

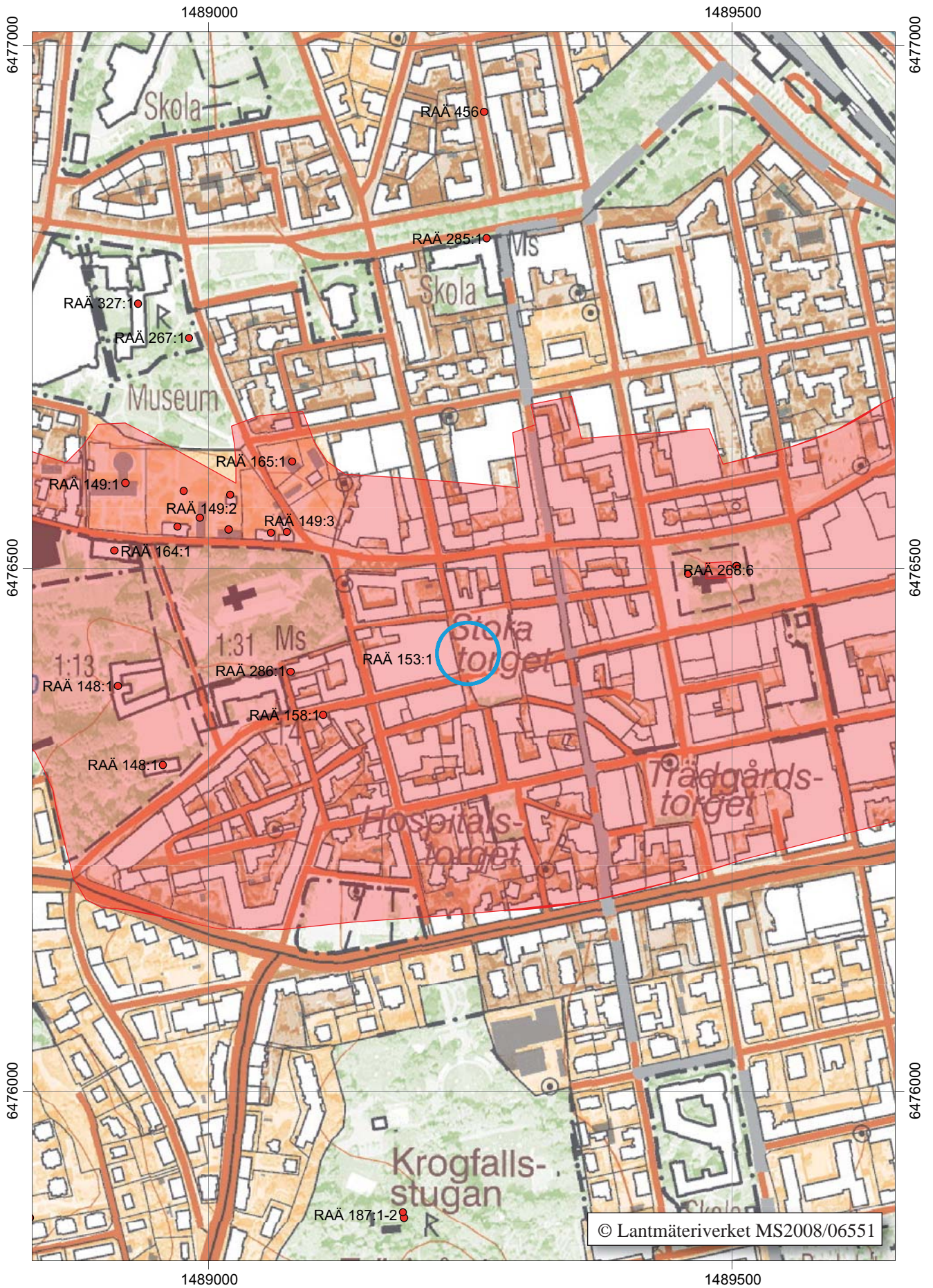
Box 232 • 581 02 Linköping • Tel 013 - 23 03 00 • Fax 013 - 12 90 70
info@ostergotlandslansmuseum.se • www.ostergotlandslansmuseum.se

Sammanfattning

Den 29/6 2010 utförde Östergötlands länsmuseum en schaktövervakning i samband med schaktningar för tre markisfundament utanför Café Mokka, vid Stora Torget i Linköping, Östergötland. Arbetet utfördes på uppdrag av Café Mokka. I två av schakten framkom kulturlager under påförda utfyllnadsmassor. I det ena schaktet påträffades också något som tolkas som ett murat stolpfundament. Fynd av bl a passglas och kritpipa tyder på att kulturlagren, ned till schaktbotten, kan dateras till efterreformatorisk tid.

Mats Magnusson
antikvarie





Figur 2. Utdrag ur digitala Fastighetskartan, blad 085 57, med undersökningsområdet markerat. Skala 1:5 000.

Inledning

Östergötlands länsmuseum utförde den 29/6 2010 en arkeologisk förundersökning i form av en schaktningsövervakning, i samband med schaktningar för tre markisfundament. Schakten för dessa fundament grävdes längs Stora torgets västra sida, mellan gångstråk och cykelbana utanför Café Mokka.

Uppdragsgivare var Café Mokka, Foodexdalen, som även svarade för de arkeologiska kostnaderna. Ansvarig för schaktningsövervakningen och utformningen av rapporten var undertecknad.

Områdesbeskrivning

Linköping ligger beläget i sydostslutningen på en åsrygg intill Stångån. Stora torget ligger mitt i det som var det medeltida Linköpings stadsområde. På platsen för dagens torg sammanstrålade tidigare en rad vägar och detta vägmöte var troligen upprinnelsen till torgbildningen och marknadsplatsen. På 1400-talet uppkom, antagligen genom en bebyggelse reglering, den rektangulära form som torget sedan hade under flera hundra år (Tagesson 2002).

Ett flertal undersökningar har tidigare utförts på Stora torget och i de kringliggande kvarteren. 1980 gjordes en större utgrävning längs torgets västra och östra sida. I det östra schaktet framkom lämningar efter det rådhus som förstördes vid stadsbranden år 1700. I schaktet på torgets västra sida framkom främst lämningar från den tidigaste generationen av vägar på platsen samt djurhågnader och en torgbod (Gustin 2007).

1999 grävdes 19 mindre schakt runt om på Stora torget (Ternström 2003). Huvuddelen av dessa schakt berörde inte marken djupare än 0,4 m. Lagren som påträffades bestod till störst del av omrörda kulturlager. Tidigare har det grävts för markisfundament på Stora torget. 2005, 2007 och 2008 schaktades det för totalt sex fundament i den norra delen av torget (Wennerlund 2005, Gustin 2007, Magnusson 2008). Under de påförda massorna, som varierade mellan 0,3 och 0,5 m, påträffades ett antal kulturlagerskiktningar som alla dock var fyndfattiga.

Syfte

Syftet med förundersökningen, som genomfördes i form av schaktningsövervakning, var att tillse att fast fornlämning berördes i så liten omfattning som möjligt. Fornlämningar som framkom skulle dokumenteras avseende karaktär och omfattning samt om möjligt dateras. Målet var att resultatet skulle kunna kopplas till tidigare undersökningar och därigenom ge en utökad och fördjupad kunskap om det aktuella området.

Till undersökningen knöts följande frågeställningar:

- Vid arkeologiska utgrävningar 1980 påträffades en mängd störhål i nära anslutning till det nu aktuella exploateringsområdet. Sträcker sig området med störhål längre västerut?
- Strax norr om det nu aktuella området har spår efter järnhantering påträffats i form av slaggar och eventuella smidesgropar. Fortsätter detta område söderut?

Resultatet från förundersökningen ska även kunna ligga till grund för länsstyrelsens fortsatta bedömningar i ärendet samt utgöra ett underlag för uppdragsgivarens planeringsarbete.

Metod och dokumentation

Den arkeologiska förundersökningen i form av schaktningsövervakning utfördes i samband med grävarbetet. De tre schakten, ca 2,5 x 0,5 m och 0,75 m djupa, grävdes med maskin. Den arkeologiska förundersökningen dokumenterades i form av profilstaplar, digitalfotografering och anteckningar.

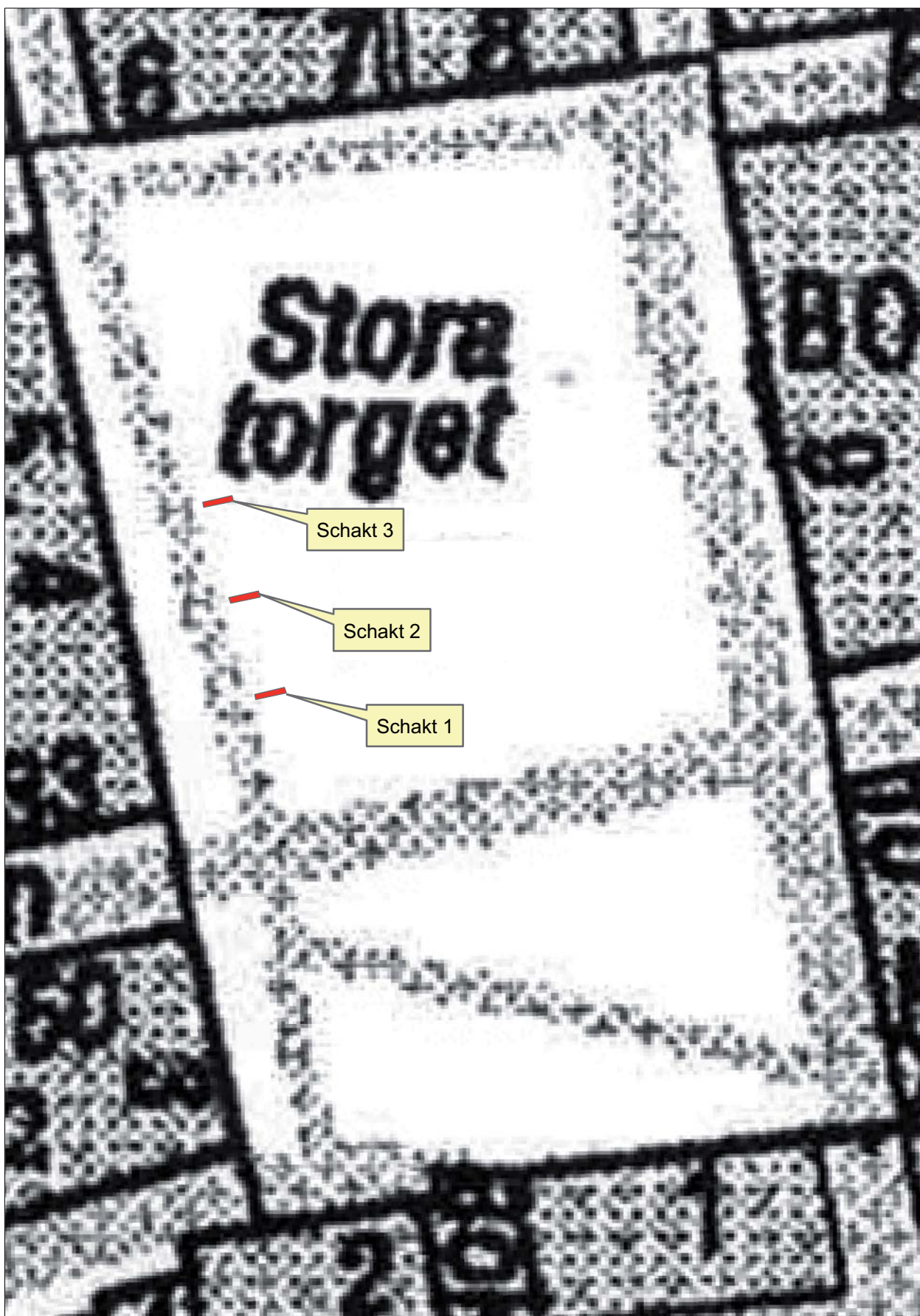
De föremål som tillvaratogs förvaras, i avvaktan på slutgiltig fyndfördelning, i läns museets klimatanpassade magasin under accessionsnummer ÖLMC4520. Dokumentationsmaterialet förvaras på Östergötlands länsmuseum.

Resultat och tolkning

I det sydligaste schaktet, Schakt 1, framkom kulturlager ca 0,5 m under gatstenen. Detta kulturlager bestod av grå, humös sand som kunde följas ned till schaktbotten som var ca 0,75 m under gatstenen. Vad som tolkas som ett murat stolpfundament var nedgrävt i kulturlagret från den överlagrande nivån som bestod av ljusbeige sand. Fundamentets nedgrävning, bestående av brungrå humös sand, innehöll fynd av passglas och kritpipa samt glaserat yngre rödgods. Dessa fynd placerar stolpfundamentets tillkomsttid till 1600/1700-talet. Även det omgivande, grå, kulturlagret innehöll yngre rödgods.

Kulturlager framkom på ca 0,45 m djup under gatstenen i Schakt 2. Detta gråa, humösa sandlager innehöll tegel, bruk och var delvis marmorerat med sotstrimmor. Under det grå kulturlagret kom ett brunt, kulturpåverkat, sandlager som fortsatte djupare än schaktbotten. Två bitar yngre rödgods med grön och klar glasyr påträffades i det grå kulturlagret.

Schakt 3 bestod helt av utfyllnadssand ned till schaktdjupet på 0,75 m.



Figur 3. Utdrag ur Adresskartan över Linköping, med schakten markerade i rött. Skala 1:500.

Referenser

Eriksson J. 1980. *Schaktövervakning vid Stora Torget i Linköpings nordvästra del*. Opublicerad rapport. Östergötlands länsmuseum.

Gustin I. 2007a. *Stora Torget i Linköping*. Arkeologisk undersökning. RAÄ 153, Linköpings stad och kommun. Östergötlands länsmuseum, rapport 2007:66. Linköping.

Gustin I. 2007b. *Stora Torget. Restaurang Magnolia*. Arkeologisk förundersökning. RAÄ 153, Linköpings stad och kommun. Östergötlands länsmuseum, rapport 2007:49. Linköping.

Magnusson M. 2008. *Två hål i Stora Torget. Schaktningar för markisfundament*. Linköpings stad och kommun. Östergötlands länsmuseum, rapport 2008:50. Linköping.

Tagesson G. 2002. *Biskop och Stad – aspekter av urbanisering och sociala rum i medeltidens Linköping*. Lund Studies in Medieval Archaeology 30. Stockholm.

Ternström C. 2003. *Stora Torget. Arkeologisk förundersökning*. RAÄ 153, Linköpings stad och kommun. Östergötlands länsmuseum, rapport 22:2003. Linköping.

Wennerlund J. 2005. *Stora Torget. Restaurang Magnolia*. Arkeologisk förundersökning. RAÄ 153, Linköpings stad och kommun. Östergötlands länsmuseum, rapport 2005:47. Linköping.



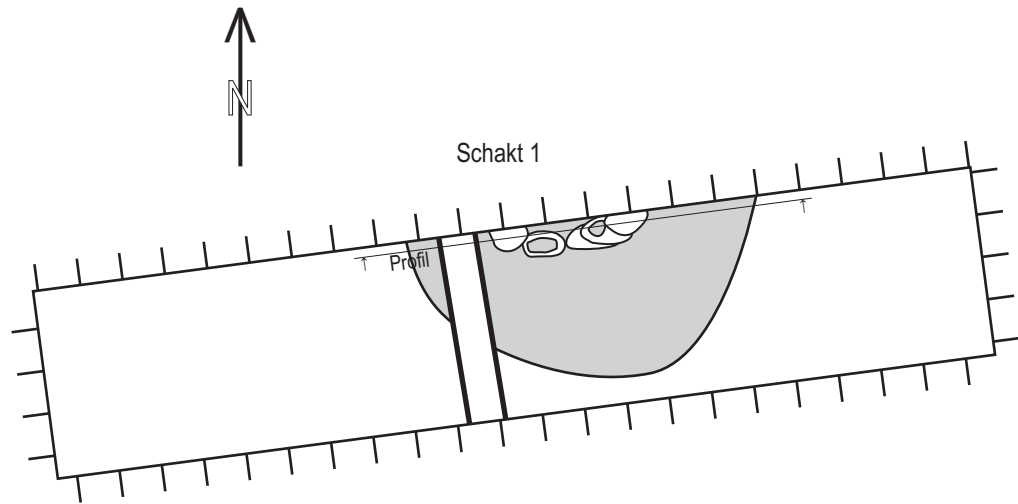
Figur 4. Stolpfundamentet i Schakt 1, mot väst. Foto Mats Magnusson, ÖLM.

Tekniska uppgifter

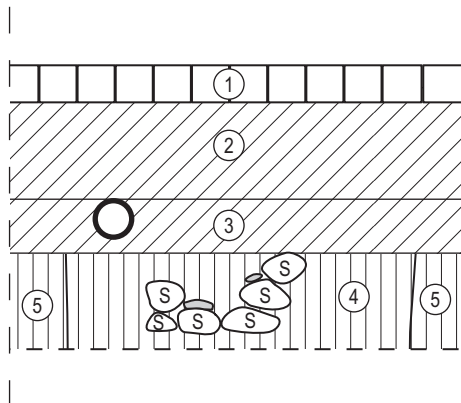
Fastighet	Innerstaden 1:23, Stora torget
Stad och kommun	Linköping
Län och landskap	Östergötland
Fornlämningsnummer	RAÄ 153
Ekonomiska kartans blad	085 57 (8F 5h Linköping)
Koordinater	X6476420, Y1489246
Koordinatsystem	RT90 2,5 gon V
Typ av undersökning	Arkeologisk förundersökning i form av schaktövervakning
Länsstyrelsens dnr	431-1740-10
Länsstyrelsens handläggare	Magnus Johansson
Länsstyrelsens beslut	2010-05-04
ÖLM dnr	248/10
ÖLM projektnr	531106
Uppdragsgivare	Café Mokka, Foodexdalen
Kostnadsansvarig	Café Mokka, Foodexdalen
Projektledare	Mats Magnusson
Rapportarbete	Mats Magnusson
Fältarbetstid	2010-06-29
Totalt undersöktes	Ca 3,75 m ² /2,80 m ³
Fynd	ÖLMC4520
Foto	Digitala
Analyser	Nej
Grafik	Mats Magnusson
Renritning	-
Grafisk form	Lasse Norr
Dokumentationsmaterialet förvaras på Östergötlands länsmuseum.	
Ur allmänt kartmaterial	© Lantmäteriverket MS2008/06551
ISSN 1403-9273	Rapport 2010:61 © Östergötlands länsmuseum

Bilaga 1. Fyndlista

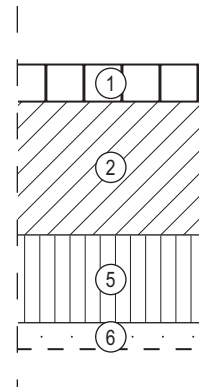
Fynd	Antal	Föremål	Typ	Material	Lager	Anmärkning
C4520:1	1	Kärl		BII:4	L4	Klar glasyr.
C4520:2	2	Glas	Hushållsglas	Glas	L4	Passglas. Ena fragmentet har typiska glastrådar, båda fragmenten har typisk vinkel. Antydning till glaspest.
C4520:3	1	Pipa	Kritpipa	Piplera	L4	
C4520:4	1	Bränt ben	Animalie	Ben	L4	
C4520:5	1	Kärl		BII:4	L5	Horisontellt öra/hank. Stänk av glasyr.
C4520:6	1	Kärl		BII:4	L5	Klar glasyr.
C4520:7	1	Kärl		BII:4	L5	Grön glasyr.
C4520:8	3	Bruk	Kalkbruk	Kalkbruk	L5	
C4520:9	1	Hästkosöm	Brodd	Järn	L5	Verkar oanvänd.



S1 mot N



S2 mot V



- 1 Gatstenar.
- 2 Fyllnadslager. Brunbeige sand.
- 3 Fyllnadslager. Ljusbeige sand.
- 4 Kulturlager. Brungrått.
- 5 Kulturlager. Grått, inslag av tegel och sotstrimmor.
- 6 Sandlager. Brun sand.



Stora torget

Linköpings stad och kommun, Ög
 RAÄ 153
 Plan- och profilritning, schakt 1 och 2
 Skala 1:20
 Dnr 248/10
 2010-06-29 Mats Magnusson
 Renritning Lasse Norr



Den 29/6 2010 utförde Östergötlands länsmuseum en schaktövervakning i samband med schaktningar för tre markisfundament utanför Café Mokka, vid Stora Torget i Linköping, Östergötland. I två av schakten framkom kulturlager under påförda utfyllnadsmassor. I det ena schaktet påträffades också något som tolkas som ett murat stolpfundament. Fynd av bl a passglas och kritpipa tyder på att kulturlagren, ned till schaktbotten, kan dateras till efterreformatorisk tid.