

Rapport 2010:30

Arkeologisk förundersökning

Grustag i Gerstorp

Intill RAÄ 27
Kaga-Gerstorp 1:11
Kaga socken
Linköpings kommun
Östergötlands län

Erika Räf



ÖSTERGÖTLANDS LÄNSMUSEUM
AVDELNINGEN FÖR ARKEOLOGI

Grustag i Gerstorp

Innehåll

Sammanfattning	2
Inledning	4
Områdesbeskrivning	4
Syfte	6
Metod och resultat	6
Tekniska uppgifter	7

Omslagsbild: Det befintliga grustaget. Foto från N, Erika Räf, ÖLM.

Ö S T E R G Ö T L A N D S L Ä N S M U S E U M
A V D E L N I N G E N F Ö R A R K E O L O G I

Box 232 • 581 02 Linköping • Tel 013 - 23 03 00 • Fax 013 - 12 90 70
info@ostergotlandslansmuseum.se • www.ostergotlandslansmuseum.se

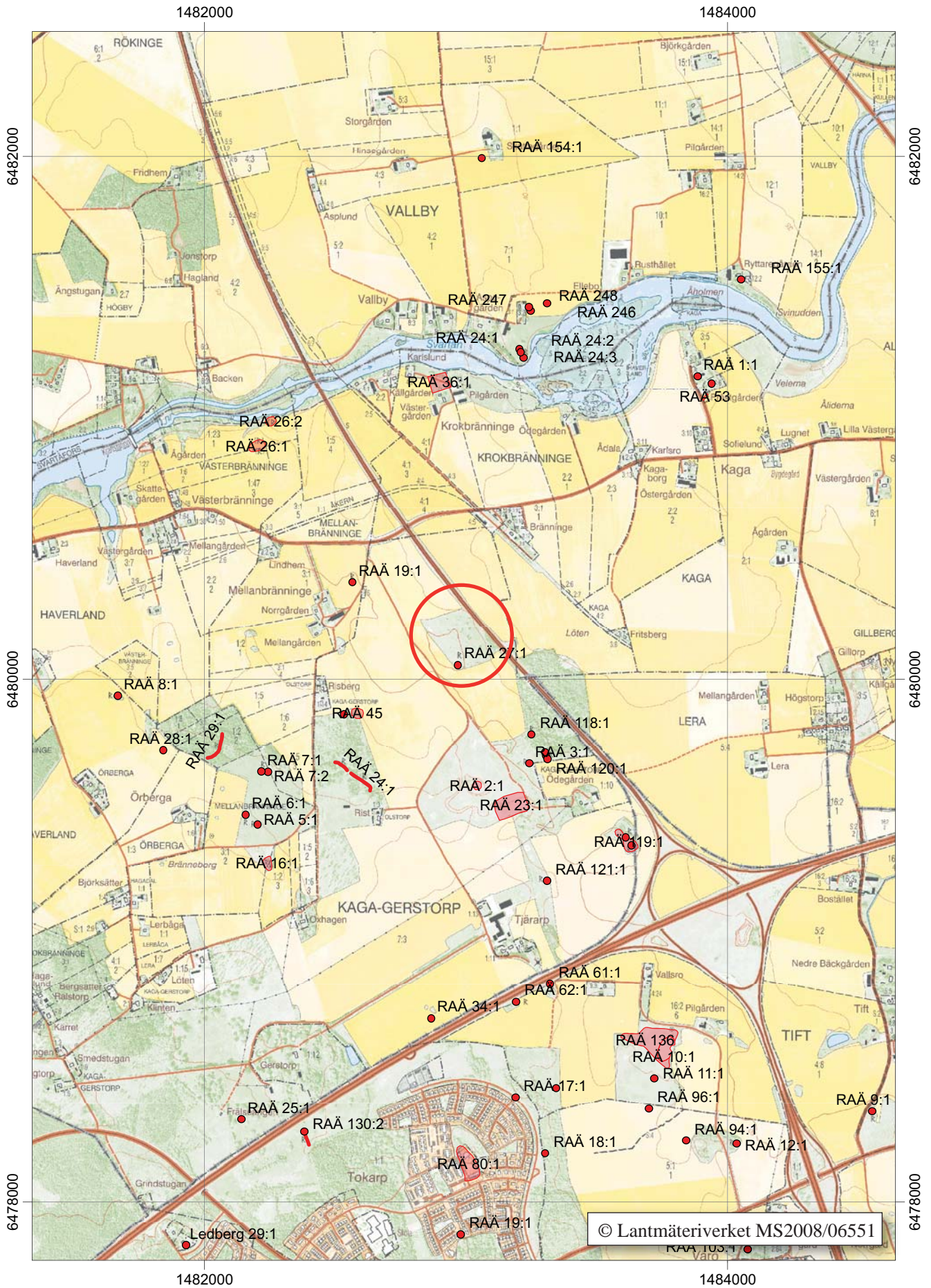
Sammanfattning

Östergötlands länsmuseum har utfört en arkeologisk förundersökning på fastigheten Kaga-Gerstorp 1:11, Kaga socken, Linköpings kommun. Förundersökningen utfördes inför utökning av befintlig grustäkt för husbehov.

Vid den arkeologiska förundersökningen togs fyra sökschakt upp. Inget av arkeologiskt intresse påträffades. Efter utförd undersökning gör Östergötlands länsmuseum bedömningen att grustäkten kan utökas som planerat.

Erika Räf
antikvarie





Figur 2. Utdrag ur digitala Fastighetskartan, blad 8F5g och 8F6g, med undersökningsområdet markerat. Skala 1:20 000.

Inledning

Östergötlands länsmuseum har utfört en arkeologisk förundersökning på fastigheten Kaga-Gerstorp 1:11, Kaga socken, Linköpings kommun. Förundersökningen utfördes inför utökandet av en grustäkt för husbehov. Exploateringsytan är beräknad till ca 200 m².

Förundersökningen utfördes efter beslut från Länsstyrelsen Östergötland, dels i skriftlig form 2007-06-12, dels i form av ett förnyat muntligt beslut 2010-05-06, utfärdat av biträdande länsantikvarie Carin Claréus. Uppdragsgivare är Marcus Ljungqvist, Gerstorps säteri, som även står för de arkeologiska kostnaderna.

Ärendet har av olika anledningar dragit ut på tiden. I mars 2007 utförde antikvarie Kjell Svarvar, Östergötlands länsmuseum, en besiktning av området samt upprättade en undersökningsplan för förundersökningen. Efter det förnyade beslutet 2010-05-06 genomfördes fältarbetet av undertecknad, som också har skrivit rapporten.

Områdesbeskrivning

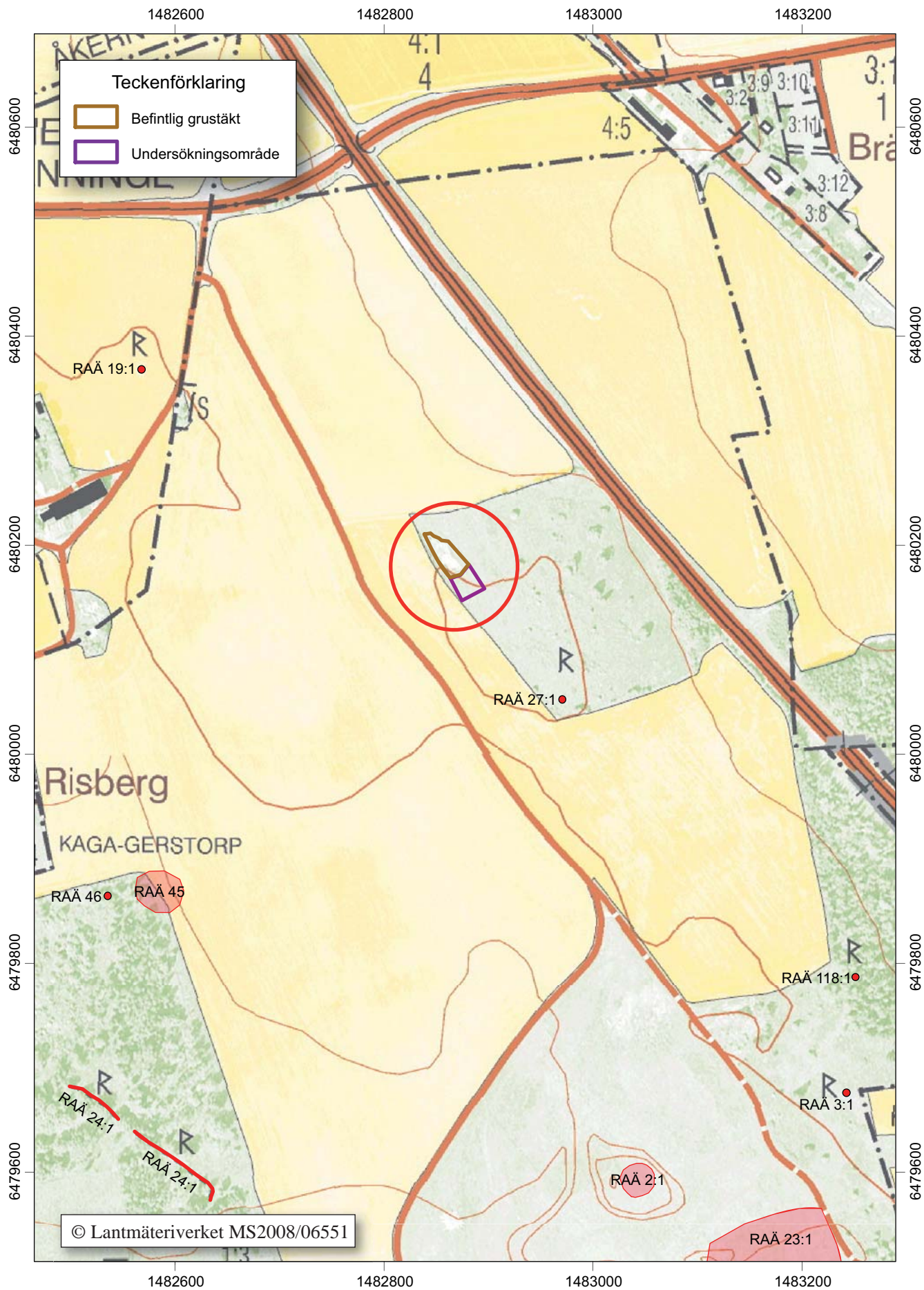
Den aktuella grustäkten och arbetsområdet är beläget i Kaga socken i Linköpings kommun. Området ligger på den mycket fornlämningstäta slättbygden nordväst om Linköpings stad.

Uppodlingsgraden är hög och de ovan mark synliga fornlämningarna utgörs till stor del av skålgropslokaler, ensamliggande gravar, gravgrupper och gravfält. Dessa är mestadels belägna på impediment och höjdryggar, omgivna av åkermark i det småkuperade landskapet.

På den nu aktuella moränhöjden, direkt väster om väg 36, återfinns i dess södra del en skålgropsförekomst bestående av 22 skålgropar (RAÄ 27, Kaga sn). Skålgroparna är 2 till 7 cm i diameter, 0,5 till 3,5 cm djupa och belägna på ett 0,8 x 0,6 m stort stenblock. Närheten till den kända fornlämningen indikerar att området på den aktuella höjdryggen kan innehålla ej tidigare kända fornlämningar under nuvarande markyta.



Figur 3. Sökschakt på undersökningsområdet. Foto från S, Erika Räf, ÖLM.



Figur 4. Utdrag ur digitala Fastighetskartan, blad 8F5g och 8F6g, med undersökningsområdet markerat. Skala 1:5 000.

Syfte

Syftet med den arkeologiska förundersökningen var primärt att fastställa om fast fornlämning skulle beröras av det planerade arbetsföretaget. Om så visade sig vara fallet, skulle förundersökningen om möjligt fastställa dess ålder, karaktär, utbredning och potential för eventuell vidare undersökning.

Förundersökningens resultat skulle också utgöra underlag för länsstyrelsens fortsatta bedömningar i ärendet, samt underlag på exploatörens planering.

Metod och resultat

Den arkeologiska förundersökningen föregicks av en besiktning av området, utförd av antikvarie Kjell Svarvar, Östergötlands länsmuseum i mars 2007. Efter länsstyrelsens förnyade beslut 2010-05-06 genomfördes fältarbetet 2010-05-07.

Vid den arkeologiska förundersökningen togs fyra sökschakt upp med grävmaskin inom det aktuella området. Schakten lades i öst-västlig riktning och var mellan 10 och 20 m långa och 1,5 m breda. Materialet i schakten bestod av ett övre lager sandig matjord, därunder framkom på ca 0,2 m djup grusig sand.

Inget av arkeologiskt intresse framkom.

Efter utförd arkeologisk förundersökning gör Östergötlands länsmuseum bedömningen att grustakten kan utökas som planerat.

Tekniska uppgifter

Fastighet	Kaga-Gerstorp 1:11
Socken	Kaga
Kommun	Linköping
Län och landskap	Östergötland
Fornlämningsnummer	Intill RAÄ 27
Ekonomiska kartans blad	8F 5g
Koordinater	X6480177, Y1482873
Koordinatsystem	RT 90 2,5 gon V
Typ av undersökning	Arkeologisk förundersökning
Länsstyrelsens dnr	431-5902-07
Länsstyrelsens handläggare	Carin Claréus
Länsstyrelsens beslut	Skriftligt 2007-06-12, muntligt 2010-05-06
ÖLM dnr	215/07
ÖLM projektnr	530631
Uppdragsgivare	Marcus Ljungqvist, Gerstorps säteri
Kostnadsansvarig	Marcus Ljungqvist, Gerstorps säteri
Projektledare	Erika Räf
Fältarbetstid	2010-05-07
Totalt undersöktes	ca 200 m ²
Fynd	Nej
Foto	Digitala
Analyser	Nej
Grafik	Erika Räf, Lasse Norr
Renritning	-
Grafisk form	Lasse Norr
Dokumentationsmaterialet förvaras på Östergötlands länsmuseum.	
Ur allmänt kartmaterial	© Lantmäteriverket MS2008/06551
ISSN 1403-9273	Rapport 2010:30 © Östergötlands länsmuseum



Östergötlands länsmuseum har utfört en arkeologisk förundersökning på fastigheten Kaga-Gerstorp 1:11, Kaga socken, Linköpings kommun. Förundersökningen utfördes inför utökning av befintlig grustäkt för husbehov.

Vid den arkeologiska förundersökningen togs fyra söschakt upp. Inget av arkeologiskt intresse påträffades. Efter utförd undersökning gör Östergötlands länsmuseum bedömningen att grustäkten kan utökas som planerat.