

Rapport 2009:96

Arkeologisk förundersökning

Kvadratisk stensättning i Bärstadskogen

RAÄ 323
Bärstadskogen 1:31
Rystad socken
Linköpings kommun
Östergötlands län

Viktoria Björkhager

Kvadratisk stensättning i Bärstadskogen

Innehåll

Sammanfattning	2
Inledning	4
Antikvarisk bakgrund	4
Områdesbeskrivning.	5
Syfte	5
Metod och dokumentation	5
Resultat och tolkning	5
Åtgärdsförslag	7
Referenser	7
Tekniska uppgifter.	8

Ö S T E R G Ö T L A N D S L Ä N S M U S E U M
A V D E L N I N G E N F Ö R A R K E O L O G I

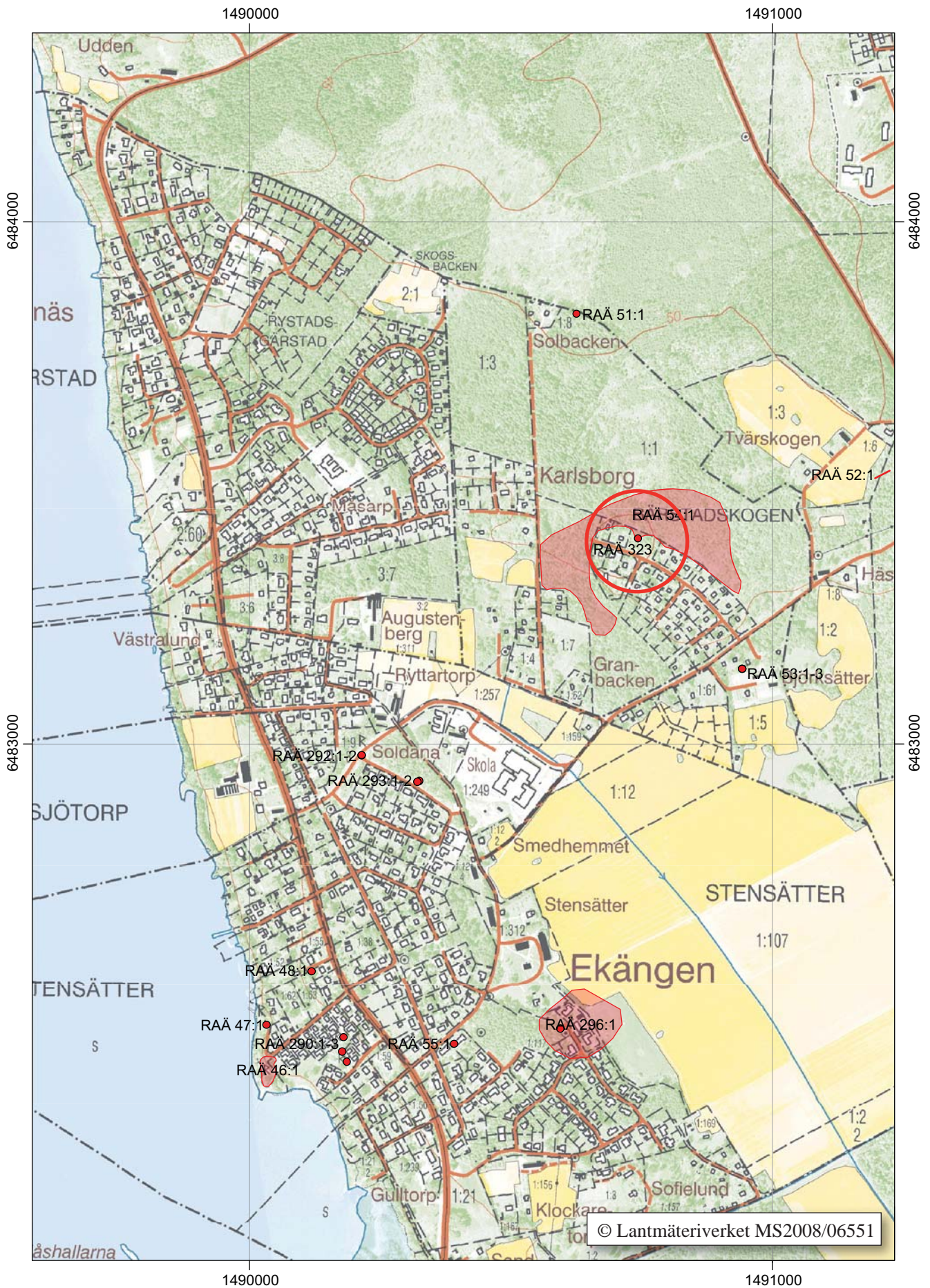
Box 232 • 581 02 Linköping • Tel 013 - 23 03 00 • Fax 013 - 12 90 70
info@ostergotlandslansmuseum.se • www.ostergotlandslansmuseum.se

Sammanfattning

Inför detaljplanearbete utförde Östergötlands länsmuseum en arkeologisk förundersökning intill en firsidig stensättning (RAÄ 323) inom fastigheten Bärstadskogen 1:31, Rystad socken, Linköpings kommun. Vid undersökningen påträffades en eventuell stensättning, som överlagrats med odlingssten från en intilliggande åkeryta. Inom fastigheten fanns även några mindre ansamlingar med odlingssten.

Viktoria Björkhager
antikvarie





Figur 2. Utdrag ur digitala Fastighetskartan, blad 8f 6i, med undersökningsområdet markerat. Skala 1:10 000.

Inledning

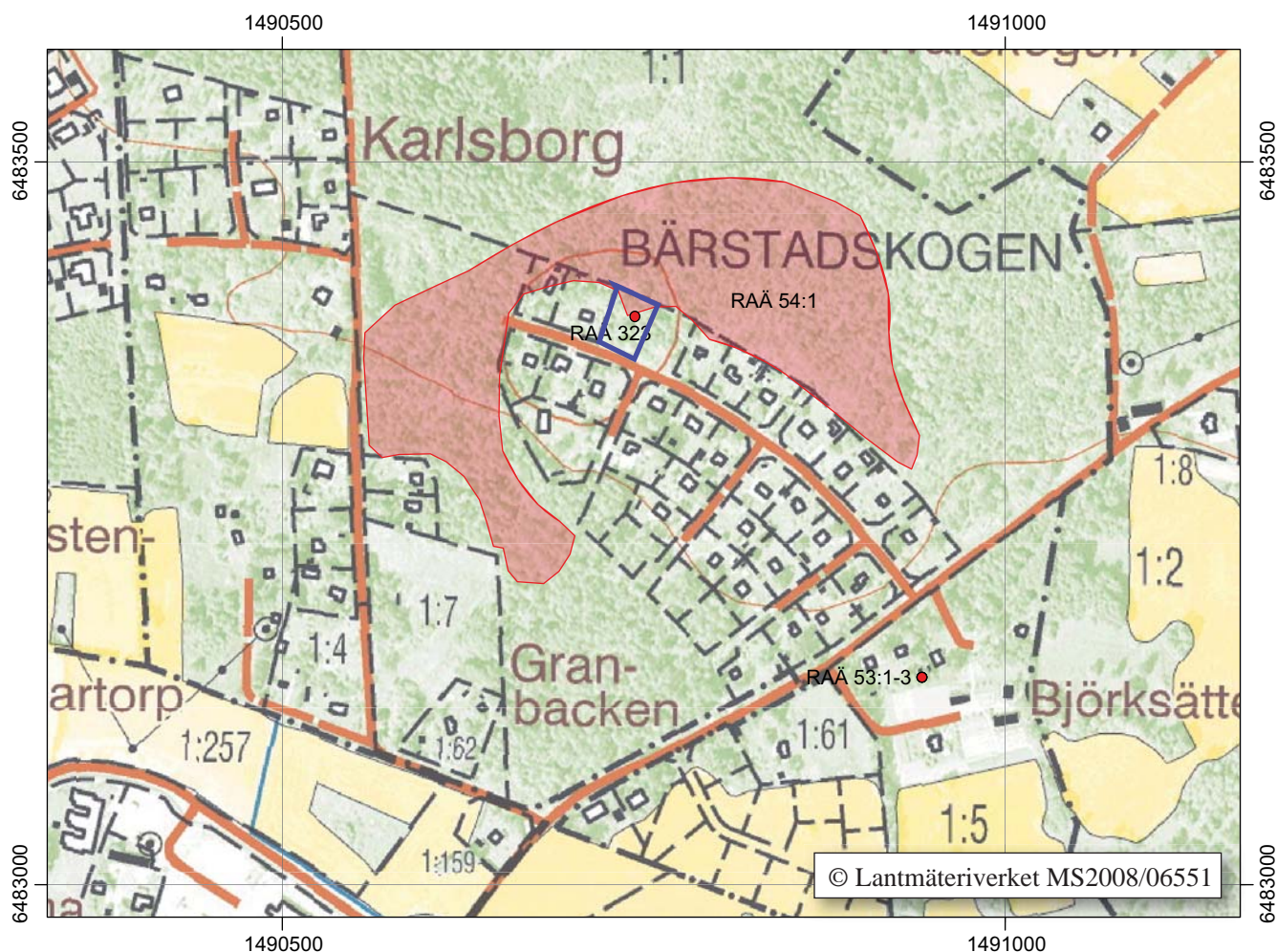
Östergötlands länsmuseum utförde en arkeologisk förundersökning inför detaljplanearbete inom fastigheten Bärstadskogen 1:31, Rystad socken, Linköpings kommun. Inom fastigheten finns en kvadratisk stensättning (RAÄ 323) registrerad. Det aktuella förundersökningsområdet var ca 1 225 m² stort. Undersökningen utfördes efter beslut från Länsstyrelsen Östergötland.

Uppdragsgivare var Teknik- och samhällsbyggnadskontoret, Linköpings kommun. För de arkeologiska kostnaderna svarade markägaren Jan-Peder Dahlström, Bjärred. Ansvarig för förundersökningen samt utformningen av rapporten var undertecknad. Vid fältarbetet medverkade även avdelningschef Marie Ohlsén.

Antikvarisk bakgrund

Den kompletterande arkeologiska förundersökningen föranleddes av pågående detaljplanearbete i området Bärstadskogen vid Ekängen i Rystad socken, Linköpings kommun. Det aktuella arbetet har föregåtts av en arkeologisk förundersökning och utredning etapp 1 och 2 (1st dnr 431-26588-08; Svarvar 2009) under 2009. I samband med den arkeologiska utredningen påträffades en kvadratisk stensättning, RAÄ 323. Stensättningen är belägen på ett krön av låg moränrygg i skogsmark inom fastigheten Bärstadskogen 1:31, där Linköpings kommun önskar avstycka en bostadstomt.

Vid länsstyrelsens fältbesiktning av platsen 2009-09-30 gjordes bedömningen att en kompletterande förundersökning måste genomföras i området direkt intill RAÄ 323, för att utreda om ytterligare fornlämningar ej synliga ovan mark förekommer.



Figur 3. Utdrag ur digitala Fastighetskartan, blad 8f 6i, med undersökningsområdet markerat (blått). Skala 1:5 000.

Områdesbeskrivning

Den aktuella fastigheten Bärstadskogen 1:31 ingår i ett betydligt större område, som detaljplaneras av Linköpings kommun inför uppförandet av nya bostadskvarter. Hela området omfattar ca 230 000 m² och är idag till stora delar bebyggt med fritidsbebyggelse, framförallt i de norra och västra delarna. De idag ej exploaterade ytorna utgörs av skogsmark och mindre åkrar.

Det större område som är föremål för detaljplanarbetet har tidigare omfattats av en arkeologisk utredning etapp 1 (Larsson 1994). Ett par mindre ytor av områdets norra och sydöstra delar kom dock ej att ingå i nämnda utredning. Vid den arkeologiska utredningen påträffades inga tidigare okända fornlämningar. Ytterligare ett antal arkeologiska utredningar har tidigare genomförts i närområdet, varvid bl a en skålgropslokal, två möjliga stensättningar och två härdar har påträffats (Nilsson Pia 2001; Nilsson Per 2001).

Inom det större detaljplaneområdet är två lokaler registrerade i fornminnesregistret (RAÄ 53 och 54, Rystad sn). RAÄ 53 utgörs av tre idag borttagna röjningsrösen och RAÄ 54 är ett röjningsområde, som till stora delar är bortröjt under senare delen av 1900-talet för fritidsbebyggelse. Vid den arkeologiska utredningen, som utfördes av Östergötlands länsmuseum 2009, påträffades en kvadratisk stensättning, RAÄ 323, inom fastigheten Bärstadskogen 1:31 (Svarvar 2009). Den kvadratiske stensättningen är 6 x 6 m stor och 0,3-0,4 m hög, med kantkedja i norr och väster. En synlig grav omges oftast av flera begravingar, som inte är markerade ovan jord. Sannolikheten var således stor att det kunde finnas andra förhistoriska gravar intill den kvadratiske stensättningen.

Syfte

Syftet med den arkeologiska förundersökningen var att fastställa om ytterligare fornlämningar fanns i området kring stensättning RAÄ 323. Förundersökningen skulle också beskriva eventuellt framkomna fornlämningars sammansättning och utbredning, karaktär och ålder samt potential för eventuell vidare undersökning.

Resultatet av förundersökningen ska kunna fungera som antikvariskt beslutunderlag för länsstyrelsens fortsatta hantering av ärendet samt utgöra ett underlag för uppdragsgivarens planeringsarbete.

Nedan presenteras ett par centrala frågeställningar som kopplades till det aktuella undersökningsområdet:

- Finns det ytterligare bevarade lämningar av historisk/förhistorisk aktivitet - främst i form av gravar - intill RAÄ 323?
- I så fall - går det att avgränsa dessa lämningar i tid och rum?
- Vilket möjligt tidsmässigt och rumsligt samband finns det mellan de eventuella lämningarna och RAÄ 323?

Metod och dokumentation

Den arkeologiska förundersökningen genomfördes i form av sökschaktning inom den aktuella fastigheten, intill den kvadratiske stensättningen. Inmätning av schakt och ytor skedde med Nätverks RTK-GPS.

Dokumentationsmaterialet i form av digitala inmätningar förvaras på Östergötlands länsmuseum.

Resultat och tolkning

Vid förundersökningen drogs sex sökschakt, vilka totalt omfattade en yta av ca 36 m². Marken utgjordes av mycket stenig morän, vilket var en försvårade omständighet vid bedömning av eventuella anläggningar. Schakten drogs i och intill stensättningen med syfte att konstatera om det fanns ytterligare gravar dolda under markytan intill fornlämningen.

Vid förundersökningen framkom en osäker grav sydsydost om den firsidiga stensättningen. Den eventuella graven var synlig i markytan som en stenpackning med mittblock och ställvis antydan till kantkedja. Anläggningen hade delvis övertäckts med mindre odlingsstenar som var synliga i markytan. Vid schaktningen framkom att stenmaterialet i den uppkastade odlingsstenen och den underliggande stenpackningen var likartat, vilket medfört att tolkningen av vad som var odlingssten och en eventuell stenpackning var svår att avgöra. De övre stenarna låg något lösare, medan den undre stenpackningen var tät och utan inblandning av mylla, vilket är vanligt i odlingsrösen. Det förekommer att förhistoriska gravar i samband med odling överlagrats med sten under historisk tid. I detta fall har inte pålagringen av sten i ett senare odlingskede varit så omfattande. Det går dock inte att utesluta att anläggningen utgör ett odlingsröse med olika brukningsfaser. För att få en säker bedömning av anläggningen krävdes ett väsentligt ingrepp i anläggningen, vilket inte ansågs motiverat.

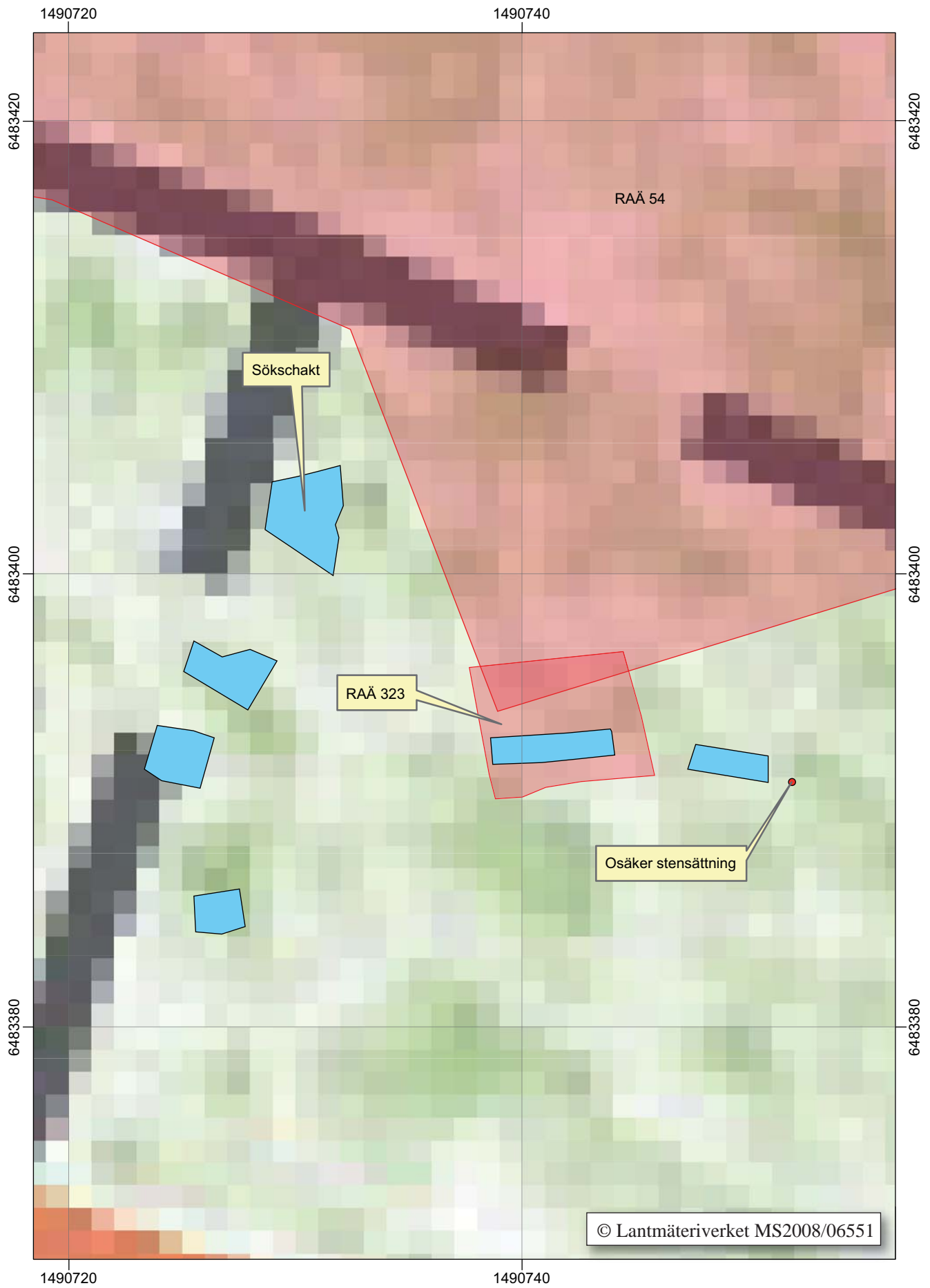


Fig 4. Schaktplan över det aktuella förundersökningsområdet.

Ett mindre, grunt schakt drogs även i den firsidiga stensättningens södra del. I denna del var stenpackningen urplockad och schaktet lades innanför kantkedjan, som inte berördes, för att göra ett så minimerat ingrepp som möjligt. I ytan framkom enstaka bitar recent tegel från 1700-1800-tal, då området var uppodlat. I schaktet framkom sand och enstaka mindre stenar. I den västra kanten, innanför kantkedjan påträffades några enstaka små kolbitar. Någon gravgömma eller annan inre konstruktion berördes inte.

I den västra delen av den aktuella fastigheten framkom i kanten av fastighetsgränsen flera mindre ansamlingar med odlingssten som var knappt urskiljbara i markytan. Odlingsstenen tolkades som lämningar efter röjning vid anläggandet av en trädgård på den intilliggande tomten.

Åtgärdsförslag

Inom den aktuella fastigheten finns en registrerad fornlämning i form av en firsidig stensättning, RAÄ 323. Detta medför att om fastigheten ska tas i anspråk för byggnation eller andra markarbeten krävs tillstånd från Länsstyrelsen Östergötland.

Referenser

Tryckta källor

Larsson M. 1994. *Ekängen. Rystads socken, Linköpings kommun, Östergötland*. Arkeologisk utredning etapp 1. Rapport UV Linköping 1994:26.

Nilsson Per. 2001. *Skålgropar och boplatzlägen i Ekängen. Stensätter 1:9, Rystad sn, Linköpings kommun, Östergötland*. Arkeologisk utredning etapp 2. Rapport UV Öst 2001:49.

Nilsson Pia. 2001a. *Nyupptäckta skålgropar i Ekängen. Stensätter 1:9, 1:12 m fl, Rystad sn, Linköpings kommun, Östergötland*. Arkeologisk utredning etapp 1. Rapport UV Öst 2001:24.

Svarvar K. 2009. Reviderad kostnadsberäkning avseende arkeologisk förundersökning och arkeologisk utredning, etapp 1 och 2 inför påbörjande av Detaljplan inom Bärstadskogen, Rystad socken i Linköpings kommun Östergötlands län. Arkivhandling. Dnr 568/08. Östergötlands länsmuseum

Övriga källor

Lundberg A. 2009. Slutredovisning. Arkeologisk förundersökning. Bärstadskogen x:x

Fornminnesregistret för Rystad socken.

Tekniska uppgifter

Lokal	Bärstadsbogen 1:31
Socken	Rystad
Kommun	Linköping
Län och landskap	Östergötland
Fornlämningsnummer	RAÄ 323
Ekonomiska kartans blad	8F 6i
Koordinater	X6483393 Y1490744
Koordinatsystem	RT-90 2,5 gon V
Typ av undersökning	Arkeologisk förundersökning
Länsstyrelsens dnr	431-23323-09
Länsstyrelsens handläggare	Malin Backman
Länsstyrelsens beslut	2009-10-29
ÖLM dnr	479/09
ÖLM projektnr	531027
Uppdragsgivare	Teknik- och samhällsbyggnadskontoret, Linköpings kommun
Kostnadsansvarig	Jan-Peder Dahlström, Bjärred
Projektledare	Viktoria Björkhager
Personal	Marie Ohlsén
Fältarbetstid	2009-11-12
Totalt undersöktes	ca 36 m ²
Fynd	-
Foto	-
Analyser	-
Grafik	Viktoria Björkhager, Lasse Norr
Renritning	-
Grafisk form	Lasse Norr
Dokumentationsmaterialet förvaras på Östergötlands länsmuseum.	
Ur allmänt kartmaterial	© Lantmäteriverket MS2008/06551
ISSN 1403-9273	Rapport 2009:96 © Östergötlands länsmuseum



Inför detaljplanearbete utförde Östergötlands länsmuseum en arkeologisk förundersökning intill en firsidig stensättning (RAÅ 323) inom fastigheten Bärstadsbogen 1:31, Rystad socken, Linköpings kommun. Vid undersökningen påträffades en eventuell stensättning, som överlagrats med odlingssten från en intilliggande åkeryta. Inom fastigheten fanns även några mindre ansamlingar med odlingssten.