

Rapport 2009:41

Arkeologisk förundersökning i form av antikvarisk kontroll

Elkabel vid Tyskgården

Intill RAÄ 17
Tyskgården
Flistad socken
Linköpings kommun
Östergötlands län

Erika Räf

Elkabel vid Tyskgården

Innehåll

Sammanfattning	2
Inledning	4
Områdesbeskrivning	4
Syfte	4
Metod och resultat	4
Tekniska uppgifter	6

Ö S T E R G Ö T L A N D S L Ä N S M U S E U M
A V D E L N I N G E N F Ö R A R K E O L O G I

Box 232 • 581 02 Linköping • Tel 013 - 23 03 00 • Fax 013 - 12 90 70
info@ostergotlandslansmuseum.se • www.ostergotlandslansmuseum.se

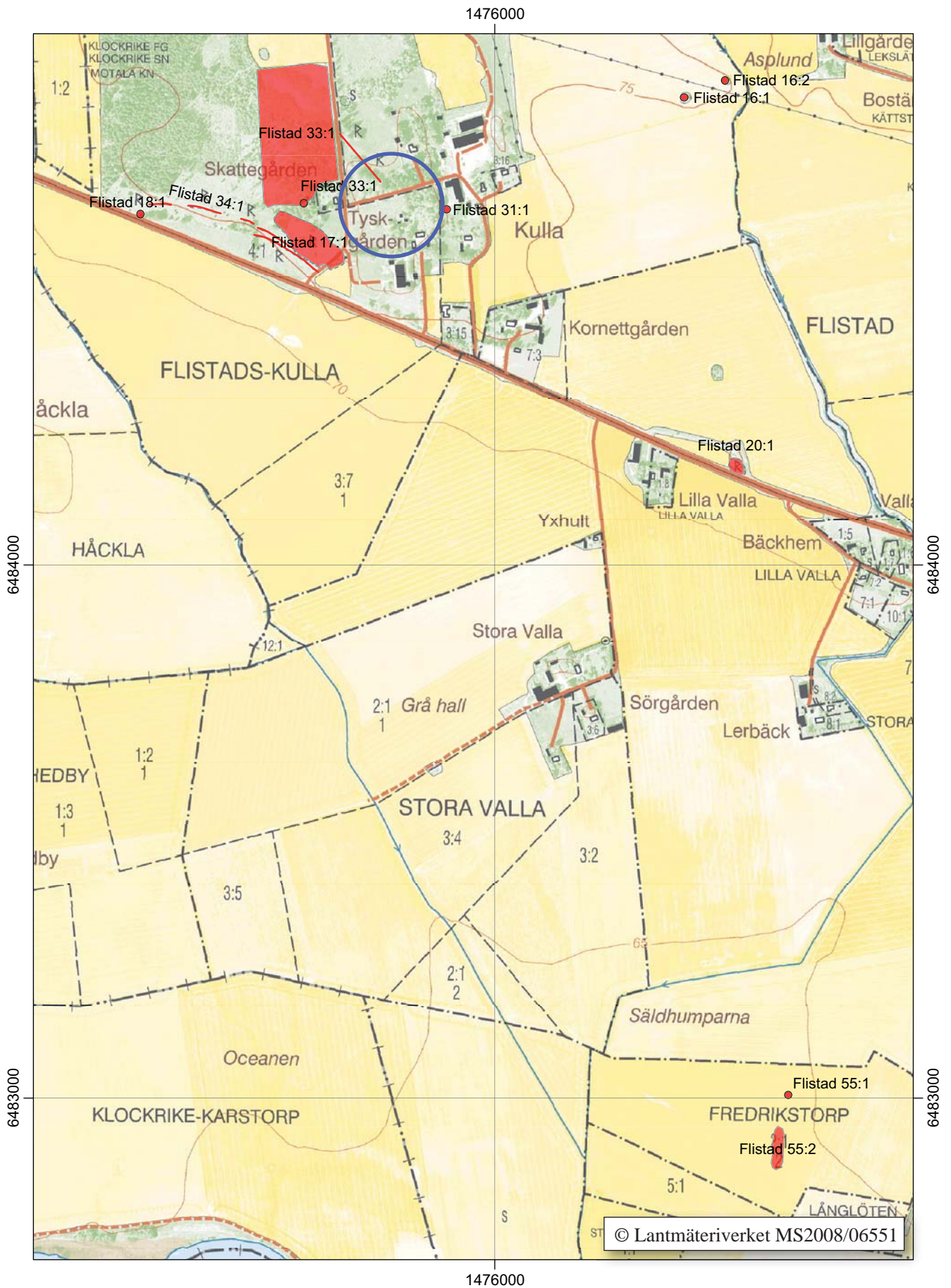
Sammanfattning

Östergötlands länsmuseum utförde i november 2006 en arkeologisk förundersökning i form av antikvarisk kontroll vid Tyskgården. Förundersökningen för-
anleddes av en ombyggnad av elnät inom gårdarna Kulla och Tyskgården, Flis-
tad socken, Linköpings kommun. Omgivningarna är fornlämningstäta, bl a är ett
större gravfält (RAÄ 17) beläget sydväst om det planerade ledningsschaktet.

Med hjälp av grävmaskin togs fem sökschakt upp i betesmark vid Tysk-
gården. Inget av arkeologiskt intresse påträffades. Östergötlands länsmuseum
gjorde därför bedömningen att den planerade exploateringen kunde utföras som
planerat.

Erika Räf
antikvarie





Figur 2. Utdrag ur digitala Fastighetskartan (8F6f) med undersökningsområdet markerat. Skala 1:10 000.

Inledning

I november 2006 utförde Östergötlands länsmuseum en arkeologisk förundersökning i form av antikvarisk kontroll inför ombyggnad av elnät vid gårdarna Kulla och Tyskgården, Flistad socken, Linköpings kommun.

Schaktet för den planerade elkabeln var ca 200 m långt. Schaktningen skedde delvis i betesmark, delvis i åkermark.

Utredningen utfördes efter beslut från Länsstyrelsen Östergötland. Uppdragsgivare var Utsikt Nät AB, som även står för de arkeologiska kostnaderna. Ansvarig för fältarbetet var undertecknad, som också har skrivit rapporten.

Områdesbeskrivning

Arbetsområdet är beläget i en fornlämningsrik jordbruksbygd. Lämningar från järnålder dominerar, främst i form av stensträngar, gravfält och gravar.

I exploateringsområdets omedelbara närhet finns flera fornlämningar. Sydväst om det planerade ledningsschaktet är ett större gravfält (RAÄ 17) beläget. Gravfältet består av 72 fornlämningar, varav 1 hög och 71 runda stensättningar. Söder om gravfältet löper ett stensträngssystem (RAÄ 34) ca 475 m i östvästlig riktning. En ensamliggande stensättning (RAÄ 18) ligger i stensträngssystemets västra ände. Ytterligare en stensträng (RAÄ 32) är belägen nordöst om ledningsschaktet. En väghållningssten (RAÄ 31) från 1830 samt en husgrund (RAÄ 33), sannolikt från nyare tid finns också i området.

Syfte

Syftet med den arkeologiska förundersökningen var primärt att fastställa om fast fornlämning berördes av det planerade arbetsföretaget. Om så visade sig vara fallet skulle förundersökningen söka fastställa fornlämningens karaktär, vilket inbegriper utbredning och datering samt potential för eventuell vidare undersökning.

Om fast fornlämning framkom skulle förundersökningen även se på möjligheterna att justera exploateringen så att fornlämningarna inte kom till skada.

Förundersökningens resultat skulle också utgöra underlag för länsstyrelsens fortsatta bedömningar i ärendet.

Metod och resultat

Den arkeologiska förundersökningen genomfördes som antikvarisk kontroll i samband med schaktningen för elkabeln. Schaktningen skulle delvis ske i betesmark inom Tyskgårdens ägor. Undertecknad gjorde bedömningen att den största risken att fornlämningar skulle komma till skada var i detta område.

Med hjälp av grävmaskin togs fem sökschakt upp i betesmarken invid Tyskgården. Schakten var ca 1,5 m breda och 15 m långa. Materialet bestod av sand med inslag av sten och grus.

Inget av arkeologiskt intresse noterades. Östergötlands länsmuseum gjorde därför bedömningen att den planerade exploateringen kunde utföras som planerat.



Figur 3. Utdrag ur digitala Fastighetskartan (8F6f) med fornlämningar och sökschaktad sträcka (blått) markerat. Skala 1:2 000.

Tekniska uppgifter

Område	Tyskgården
Socken	Flistad
Kommun	Linköping
Län och landskap	Östergötland
Fornlämningsnummer	Invid RAÄ 17 m fl
Ekonomiska kartans blad	
Koordinater	X6484692 Y1475809
Koordinatsystem	RT-90 2,5 gon V
Typ av undersökning	Arkeologisk förundersökning i form av antikva-
risk kontroll	
Länsstyrelsens dnr	431-22873-06
Länsstyrelsens handläggare	Annika Helander
Länsstyrelsens beslut	2006-11-30
ÖLM dnr	546/06
ÖLM projektnr	530568
Uppdragsgivare	Utsikt Nät AB
Kostnadsansvarig	Utsikt Nät AB
Projektledare	Erika Räf
Fältarbetstid	2006-11-30
Totalt undersöktes	200 löpmetrar
Fynd	Nej
Foto	Enbart digitala
Analys	Nej
Grafik	Johan Levin
Renritning	-
Grafisk form	Johan Levin
Dokumentationsmaterialet förvaras på Östergötlands länsmuseum.	
Ur allmänt kartmaterial	© Lantmäteriverket MS2008/06551
ISSN 1403-9273	Rapport 2009:41 © Östergötlands länsmuseum



Östergötlands länsmuseum utförde i november 2006 en arkeologisk förundersökning i form av antikvarisk kontroll vid Tyskgården. Förundersökningen föranleddes av en ombyggnad elnät inom gårdarna Kulla och Tyskgården, Flistad socken, Linköpings kommun. Arbetsområdet är beläget i en fornlämningsrik jordbruksbygd.

Med hjälp av grävmaskin togs fem sökschakt upp i betesmark vid Tyskgården. Inget av arkeologiskt intresse påträffades. Östergötlands länsmuseum gjorde därför bedömningen att den planerade exploateringen kunde utföras som planerat.