

Rapport 2009:23

Arkeologisk utredning etapp 1

Söderköping 2:1

Slussporten Norr
Drothems socken
Söderköpings kommun
Östergötlands län

Kjell Svarvar

Söderköping 2:1

Innehåll

Sammanfattning	2
Inledning	4
Områdesbeskrivning.	4
Syfte	4
Metod och dokumentation	4
Resultat	4
Referenser	5
Tekniska uppgifter.	8
Bilaga 1. Beskrivning av registrerat ÖLM-nummer	9

Ö S T E R G Ö T L A N D S L Ä N S M U S E U M
A V D E L N I N G E N F Ö R A R K E O L O G I

Box 232 • 581 02 Linköping • Tel 013 - 23 03 00 • Fax 013 - 12 90 70
info@ostergotlandslansmuseum.se • www.ostergotlandslansmuseum.se

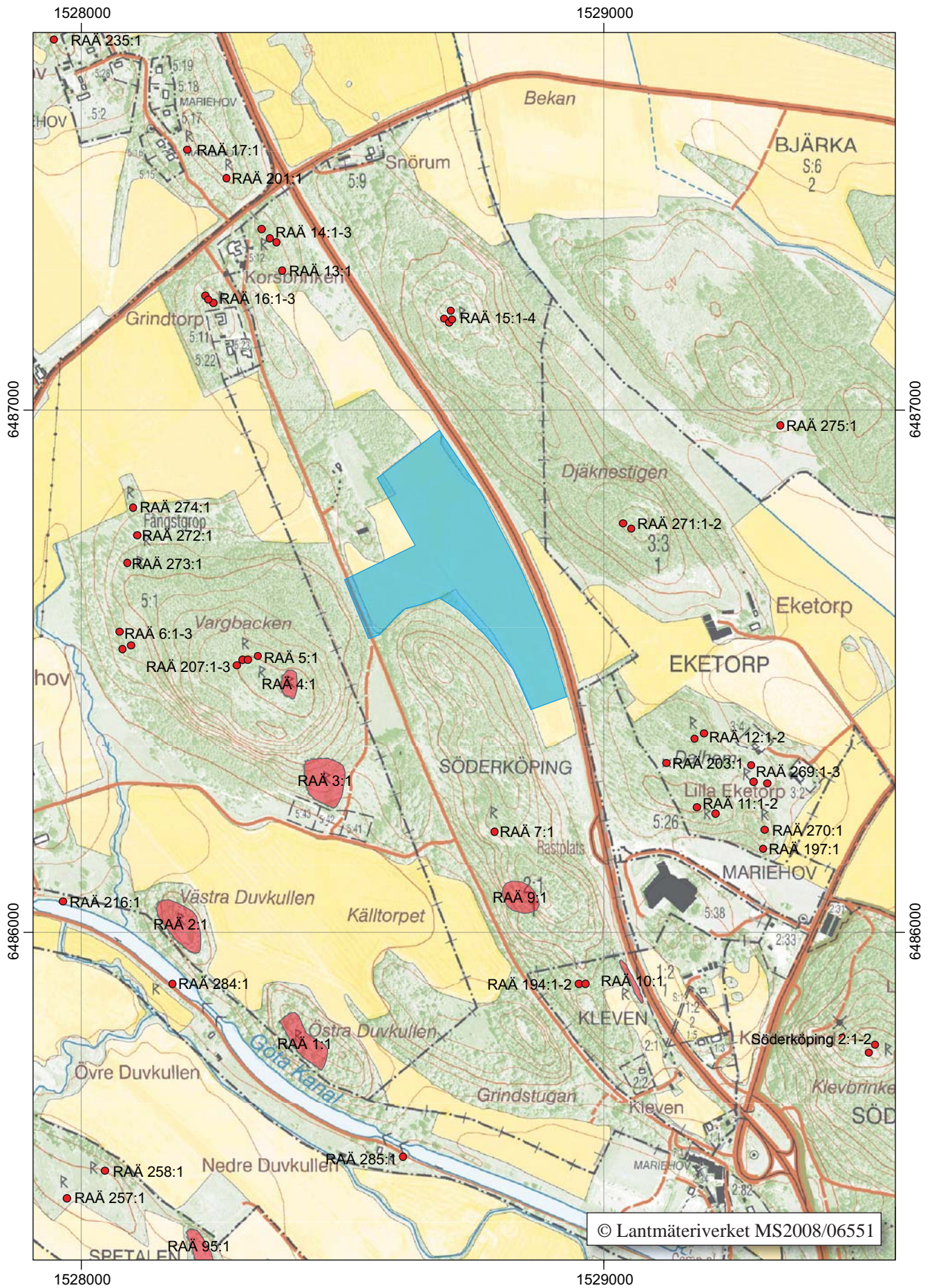
Sammanfattning

Med anledning av planerad nybyggnation inom Slussporten Norr, verksamhetsområde A, Söderköping 2:1, Söderköpings kommun utförde Östergötlands länsmuseum en arkeologisk utredning etapp 1. Utredningsområdet omfattade ca 8,5 hektar och utgjordes av åkermark.

Vid utredningstillfället gjordes en översiktlig besiktning av åkermarken för kontroll av förekomst av skärvsten eller andra fornlämningsindikerande element. Inget av arkeologiskt intresse kunde iaktas. Under fältarbetet registrerades en torplämning belägen strax utanför utredningsområdets södra del. Torpet hade iakttagits under de historiska kartstudier som genomförts i samband med utredningsarbetet. Då inget av arkeologiskt intresse kunde iaktas inom utredningsområdet bedömdes ytterligare antikvariska åtgärder ej vara motiverade.

Kjell Svarvar
antikvarie





Figur 2. Utdrag ur digitala Fastighetskartan med utredningsområdet markerat med blått. Skala 1:10 000.

Inledning

Östergötlands länsmuseum utförde en arkeologisk utredning etapp 1 med anledning av planerad nybyggnation inom Slussporten Norr, verksamhetsområde A, Söderköping 2:1, Söderköpings kommun. Området är beläget direkt väster om väg E22, nordväst om Söderköpings stad och Slussportens industriområde. Ytan för utredning omfattade ca 8,5 hektar och utgjordes av åkermark.

Utredningen utfördes den 19/6 2007 efter muntligt beslut från Länsstyrelsen Östergötland. Uppdragsgivare var Söderköpings kommun som även svarade för de arkeologiska kostnaderna. Ansvarig för den arkeologiska utredningen samt utformningen av rapporten var undertecknad.

Områdesbeskrivning

Området är beläget nordväst om Söderköpings stad och utgörs av åkermark, omgivet av bergshöjder. Väg E22 skär det aktuella landskapet i nord-sydlig riktning och de kända fornlämningarna är belägna på de omgivande höjderna. Utredningsområdet är beläget mellan väg E22 i öster och den äldre riksväg 15 i väster. Den senare vägsträckningen utgör en till delar mycket gammal sträcka vilken under tid rätats ut och moderniserats. Den del av riksväg 15 som passerar aktuellt utredningsområde följer till stora delar den ursprungliga sträckningen.

Nordnordväst och nordväst om utredningsområdet återfinns tre sedan tidigare registrerade fornlämningslokaler i form av två gravgrupper (RAÄ 14 och 16, Drothems sn) och en möjlig grav (RAÄ 13, Drothems sn). Samtliga av dessa är helt eller delvis övertorvade och utgörs av sex stensättningar och en treudd. Nämnade fornlämningar ligger ca 400-500 m från den planerade exploateringsytan.

Fornlämningsbeståndet i närområdet består till största delen av gravgrupper och gravfält. Ca 500 m väster om aktuellt område är dock två skärvstenshögar (RAÄ 273 och 274, Drothems sn) kända sedan tidigare. Dessa är belägna i svag norrsluttning invid åkermark och indikerar förekomst av förhistoriska boplatser.

I närheten av nämnda skärvstenshögar är en gravgrupp (RAÄ 6, Drothems sn) sedan tidigare undersökt. Enligt uppgifter i fornminnesregistret utgjordes lokalen av tre stensättningar, vilka genom gravfynden i form av en ögonfibula och en benkam daterade gravarna till äldre romersk järnålder. Under stensättningarna påträffades även härdar, vilka innehöll enstaka keramikskärvor.

I södersluttningen av samma bergshöjd har en arkeologisk förundersökning tidigare genomförts i samband med planerad avstyckning och nybyggnation av bostadshus (Schönbeck 2003). Den aktuella ytan för undersökning var belägen direkt söder om gravfältet RAÄ 3, Drothems socken. Vid förundersökningen kunde konstateras att undersökningsområdet utgjordes av en igenfylld grustäkt och inget av arkeologiskt intresse var därför bevarat inom den aktuella ytan.

Syfte

Syftet med den arkeologiska utredningen var att fastställa huruvida fast fornlämning skulle komma att beröras av det planerade arbetet.

Eventuella lämningar som påträffades vid utredningen skulle dokumenteras avseende typ och utbredning. Utredningen skulle också ge förslag på vidare antikvariska åtgärder på de platser där fornlämning eller möjlig fornlämning var belägen inför exploatering.

Metod och dokumentation

Utredningen kom att inledas med en kart- och arkivgenomgång. Därefter genomfördes en inventering i fält av aktuellt utredningsområde. Lämningar som påträffades vid fältarbetet dokumenterades genom upprättande av beskrivning i enlighet med Riksantikvarieämbetets praxis samt genom lägesbestämning med GPS.

Resultat

Området utgjordes av låglänt åkermark belägen mellan bergshöjder. Avståndet till närmaste kända fasta fornlämning var ca 400 m och samtliga fornlämningar är belägna på de omgivande högre liggande terrängpartierna. Vid utredningstillfället gjordes en översiktlig besiktning av åkermarken för kontroll av förekomst av skärvsten eller andra fornlämningsindikerande element. Inget av arkeologiskt intresse kunde iakttas, ej heller något topografiskt läge som kunde tänkas innehålla fast fornlämning.

Kartstudierna som genomförts i samband med utredningsarbetet visade att ett torp tidigare legat öster om utredningsområdets södra del. Vid fältarbetet besöktes denna plats, belägen direkt öster om väg E22. Det ej namngivna torpet redovisas på en rågångsregleringskarta från år 1808 (Lantmäteriet i Linköping, akt 05-DRO-88) men endast med en husschablon. På

den häradsekonomska kartan över området (1868-77, bladnamn Söderköping) återfinns inte längre torpet, som legat på Mariehovs ägor. Eftersom ytterligare historiskt kartmaterial som visar nämnda torp ej varit tillgängligt inom aktuell utredning är dess ålder och etableringsfas inte möjlig att klargöra. Husgrunden efter torpet kunde identifieras vid fältarbetet och lämningen dokumenterades och lägesbestämdes (se bilaga). Torplämningen har erhållit fornlämningsnummer RAÄ 306, Drothems sn.

Då inget av arkeologiskt intresse kunde iakttas inom utredningsområdet bedömdes ytterligare antikvariska åtgärder ej vara nödvändiga. Östergötlands länsmuseum anser att tänkt exploatering kan utföras som planerat.

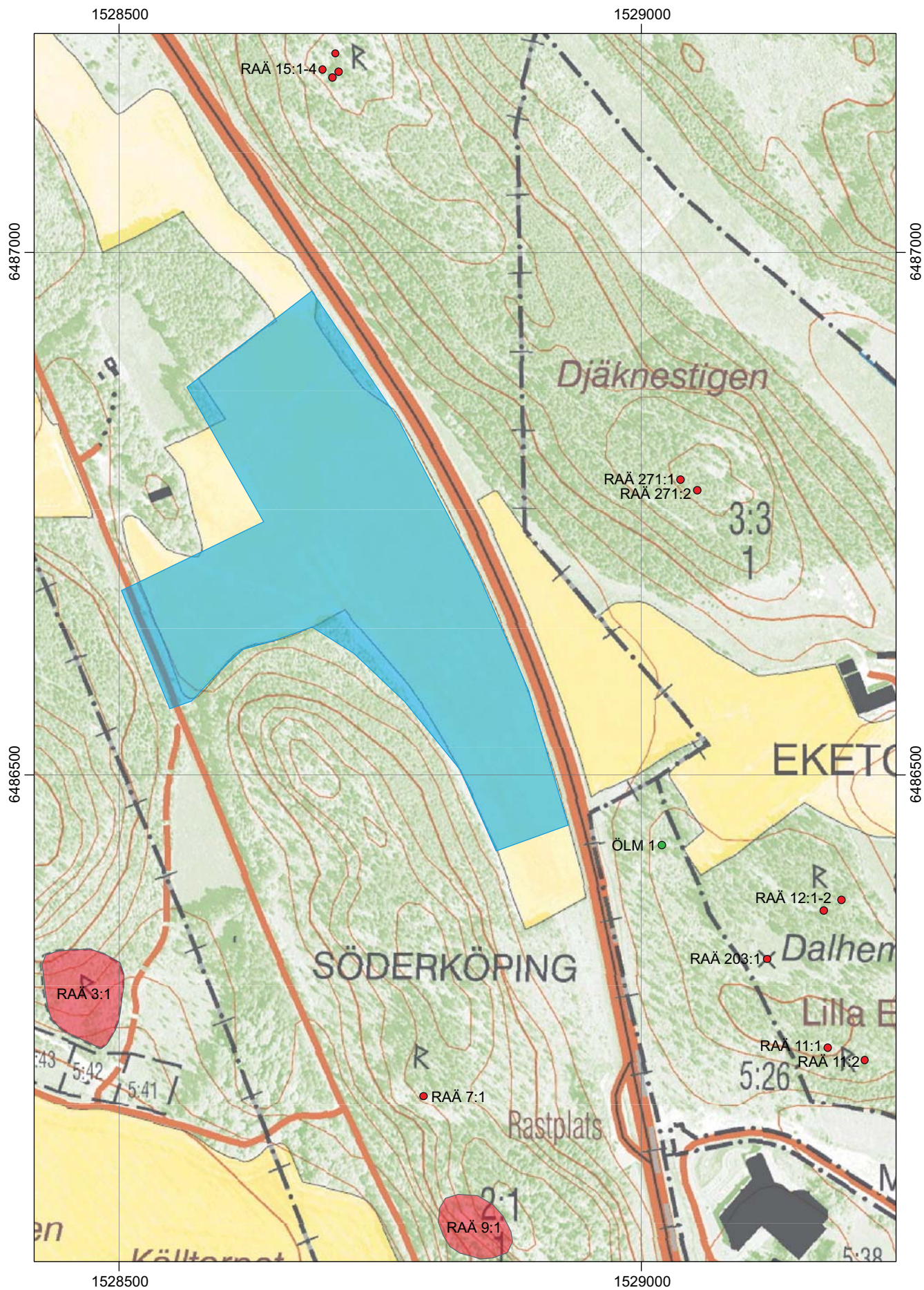
Referenser

Fornminnesregistret för Drothems socken

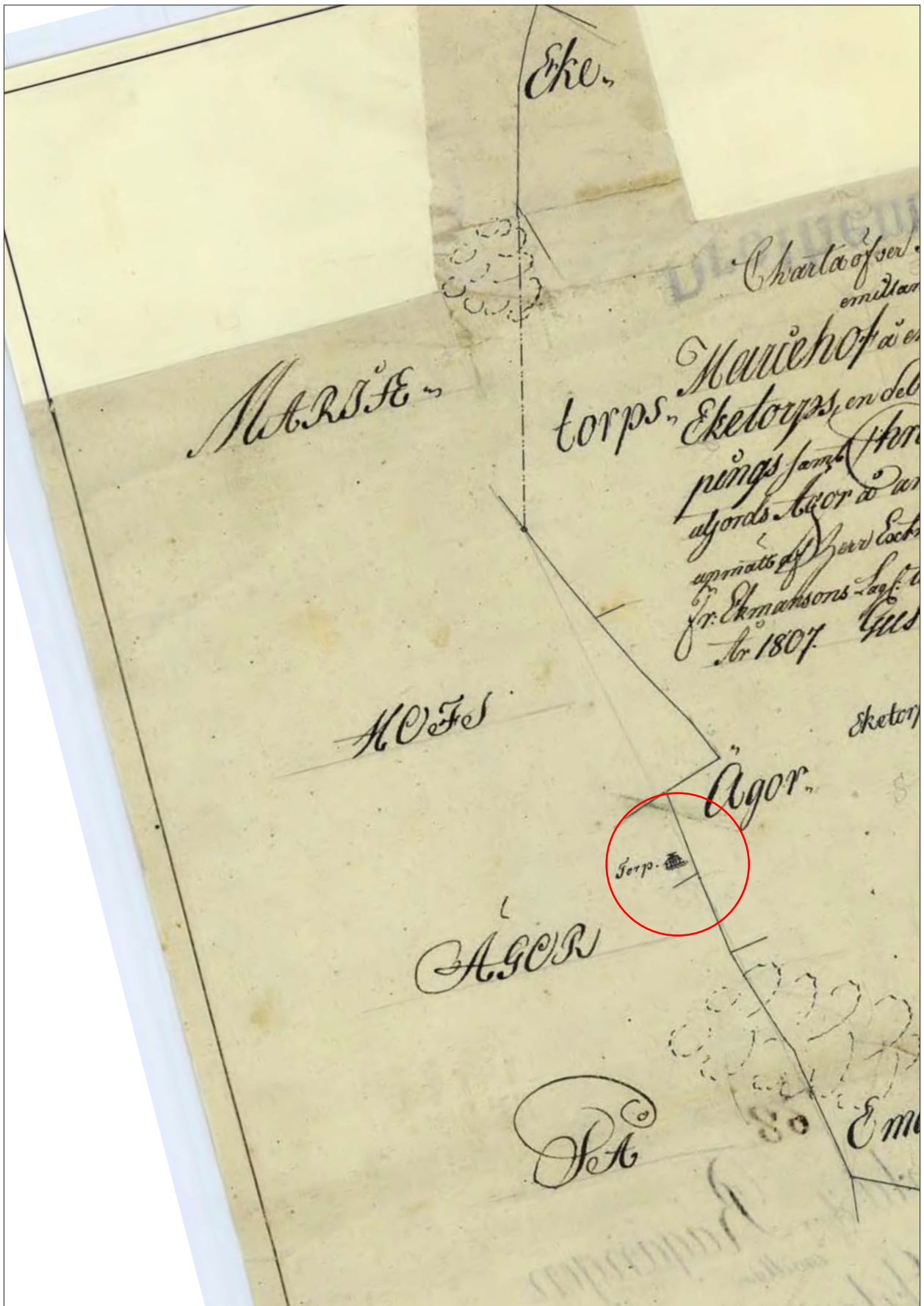
Häradsekonomska kartan 1868-77, bladnamn Söderköping, rakid J112-56-21

Lantmäteriet i Linköping, akt 05-DRO-88. Rågångsreglering, Mariehov, 1808.

Schönbeck M. 2003. *Vargbacken. Mariehov 5:1, Drothems socken, Söderköpings kommun, Östergötlands län. Arkeologisk förundersökning. Rapport 98:2003.* Östergötlands länsmuseum, Kulturmiljöavdelningen.



Figur 3. Utdrag ur digitala Fastighetskartan med utredningsområdet (blått) och den registrerade torplänningen (ÖLM 1) markerade. Skala 1:5 000.



Figur 4. Utsnitt ur rågångsregleringskarta (Lantmäteriet i Linköping, akt 05-DRO-88) föreställande rågången mellan Mariehovs, Eketorps och Söderköpings ägor samt Kristinelunds utjord. Den under utredningen registrerade torplämningen (ÖLM 1) är på lantmäteriakten endast markerad med en husschablon.

Tekniska uppgifter

Lokal	Söderköping 2:1
Socken/stad	Drothems socken
Kommun	Söderköping
Län och landskap	Östergötland
Fornlämningsnr	-
Ekonomiska kartans blad	8G 7f Mariehov
Koordinater	X6486425-6486960 Y1528510-1528930
Koordinatsystem	RT 90 2,5 gon V
Typ av undersökning	Arkeologisk utredning etapp 1
Länstyrelsens dnr	431-9921-07
Länstyrelsens handläggare	Bror-Tommy Sturk
Länstyrelsens beslut	Muntligt beslut, 2007-06-18
ÖLM dnr	290/07
ÖLM projektnr	530647
Uppdragsgivare	Söderköpings kommun
Kostnadsansvarig	Söderköpings kommun
Projektledare	Kjell Svarvar
Fältarbetstid	2007-06-19
Totalt utreddes	ca 8,5 hektar
Fynd	Nej
Foto	Nej
Analyser	Nej
Grafik	Lasse Norr/Kjell Svarvar
Renritning	-
Grafisk form	Lasse Norr
Dokumentationsmaterialet förvaras på Östergötlands länsmuseum.	
Ur allmänt kartmaterial	© Lantmäteriverket MS2008/06551
ISSN 1403-9273	Rapport 2009:23 © Östergötlands länsmuseum

Bilaga 1. Beskrivning av registrerat ÖLM-nummer

ÖLM 1

Torplämning, bestående av en husgrund med spismursröse.

Husgrunden är 7 x 5 m (NV-SÖ) och intill 0,3 m h bestående av en ställvis synlig syllstensgrund. Spismursröse i Ö hörnet, 2,5 m diam och 0,6 m h av 0,2-0,7 m st stenar. Vid provstick med sond framkom tegelflis. I området växer bär- och rosenbuskar.

Läget för torp enligt rågångsregleringskarta från år 1807 (Lantmäteriet i Linköping, akt 05-DRO-88). Torpet kan inte urskiljas på den häradsekonomiska kartan över området.

Antikvarisk status: Övrig kulturhistorisk lämning

Lämningstyp: Lägenhetsbebyggelse

Ekonomiskt kartblad: 8G 7f Mariehov

Terräng: Plan moränmark. Skogsmark (blandskog).

Koordinater GPS: X6486432 Y1529020

Tilldelat RAÄ-nr: RAÄ 306, Drothems sn



Med anledning av planerad nybyggnation inom fastigheten Söderköping 2:1, Drothems socken, Söderköpings kommun, utförde Östergötlands länsmuseum en arkeologisk utredning etapp 1. Utredningsområdet omfattade ca 8,5 hektar och utgjordes av åkermark.

Efter besiktning av åkermarken kunde konstateras att det inom den aktuella ytan saknades fornlämningsindikerande element eller områden som topografiskt sett kunde innehålla dold fornlämning, varför ytterligare antikvariska åtgärder ej ansågs vara motiverade. I samband med fältarbetet iaktogs och registrerades en torplämning belägen strax utanför utredningsområdet.