

Rapport 2009:21

Arkeologisk utredning etapp 1

Ombyggnad av elnätet norr om Malexander

Månhult, Linneryd, Maljeryd och Mellansjö – Ormsjötorp – Ugglebo
Malexanders socken
Boxholms kommun
Östergötlands län

Kjell Svarvar

Ombyggnad av elnätet norr om Malexander

Innehåll	
Sammanfattning	2
Inledning	3
Områdesbeskrivning	3
Syfte	3
Metod och dokumentation	3
Resultat och åtgärder	6
Referenser	6
Tekniska uppgifter	8

Ö S T E R G Ö T L A N D S L Ä N S M U S E U M
A V D E L N I N G E N F Ö R A R K E O L O G I

Box 232 • 581 02 Linköping • Tel 013 - 23 03 00 • Fax 013 - 12 90 70
info@ostergotlandslansmuseum.se • www.ostergotlandslansmuseum.se

Sammanfattning

Inför ombyggnation av elnätet i områdena Månhult, Linneryd, Maljeryd och Mellansjö – Ormsjötorp – UGGLEBO i Malexander socken, Boxholm kommun utförde Östergötlands länsmuseum en arkeologisk utredning etapp 1. Totalt kom en sträcka på ca 11 km att beröras av det aktuella arbetet som omfattade schaktning för jordkabel och rasering av befintlig luftledning.

Den planerade schaktsträckan kom att justeras på två ställen för att undvika intrång i registrerade forn- och kulturlämningar samt ett ej registrerat röjningsröseområde. På två lokaler märktes forn- och kulturlämningar upp med märkband och lämpliga körvägar visades på plats för exploitören. Delar av den tänkta schaktsträckan besiktades men ytterligare antikvariska åtgärder ansågs inte vara nödvändiga.

Kjell Svarvar
antikvarie



Inledning

Östergötlands länsmuseum utförde en arkeologisk utredning etapp 1 med anledning av ombyggnad av elnätet i områdena Månhult, Linneryd, Maljeryd och Mellansjö – Ormsjötorp – Ugglebo i Malexander socken, Boxholm kommun. Mindre schaktnings- och raseringsarbeten skulle utföras på de tre förstnämnda lokalerna medan en längre sträcka av ombyggnadsarbeten berörde sträckan Mellansjö – Ugglebo. Totalt kom en sträcka på ca 11 km att beröras varav ca 5,6 km innefattade schaktning för jordkabel, mestadels i väggen. Raseringsarbetet omfattade en sammanlagd sträcka på ca 5,4 km.

Utredningen utfördes den 25/7 2006 efter muntligt beslut från Länsstyrelsen Östergötland. Uppdragsgivare var Vattenfall Eldistribution AB som även svarade för de arkeologiska kostnaderna. Ansvarig för den arkeologiska utredningen samt utformningen av rapporten var undertecknad.

Områdesbeskrivning

Området för ombyggnationen av elnätet är beläget i de södra delarna av Boxholms kommun, strax norr om Malexander. Landskapet är starkt kuperat och karaktäriseras av skogsmarker och mindre vattendrag med sjön Sommen i söder.

Området tillhör den södra skogsbygden och har inte varit föremål för någon tidigare arkeologisk verksamhet. Den kända fornlämningsbilden utgörs till stor del av sentida kulturlämningar såsom kolbottnar, kvarnlämningar och bebyggelseämningar efter torp. Fyra sedan tidigare kända fornlämningslokaler berördes direkt av den planerade ombyggnationen. Dessa utgörs av två fångstgropar, en möjlig stensättning, en stensättningsliknande lämning och ett område med bebyggelseämningar (RAÄ 100, 141, 142 och 144, Malexander sn).

Vid Maljeryd planerades schaktning för jordkabel och rasering av befintlig luftledning. Den befintliga luftledningen löpte strax intill två fångstgropar (RAÄ 100, Malexander sn) belägna på den markanta rullstensås som bildar en lång och smal udde vid sjön Malgens västra sida. Fångstgroparna är 4-5 meter i diameter och 1-1,1 meter djupa. Endast den västra fångstgropen omges av en vall, 2-2,5 meter bred och 0,15-0,4 meter hög. Enligt Ortsbefolkningen skulle de ha fungerat som varggropar.

Vid Mellansjö, på sjön Asplångens östra sida, var nyschaktning för jordkabel och rasering av luftledning aktuell. Det planerade schaktningsarbetet och

raseringen av luftledningen berörde ett område med bebyggelseämningar bestående av fyra husgrunder (RAÄ 144, Malexander sn). Enligt fornminnesregistret har Mellansjö gård tidigare legat på denna plats. Detta gårdsläge kan urskiljas på den häradsekonomiska kartan över området (1868-77, bladnamn Sommevik) men ej på äldre kartor.

Ca 1,3 km SSÖ om ovan nämnda bebyggelseämningar i den befintliga ledningsgatans sträckning återfinns RAÄ 141 och 142, Malexander socken. Dessa lämningar utgörs enligt fornminnesregistret av en möjlig stensättning samt en stensättningsliknande lämning (röjningsröse) och är belägna på båda sidor om befintlig luftledning. Lämningarna utgör sannolikt röjningsrösen men den västra av dessa kan enligt fornminnesregistret utgöra en stensättning med sekundärt påförd odlingssten.

Av de aktuella gårds- och bynamnen återfinns endast en del i det historiska källmaterialet och de framträder tämligen sent. Maljeryd gård nämns tidigast år 1547 då en *benctt i malgarydt* omnämns. År 1550 omnämns gården i namnformen malaret (Maljeryd gård i Malexander socken, SOFI). Månhult omnämns som by år 1599 (Månhult by i Malexander socken, SOFI). Efterlederna -ryd och -hult tillhör gruppen av Östergötlands äldre bebyggelsenamn och kan ha tillkommit under perioden vikingatid - tidig medeltid (Franzén 1982).

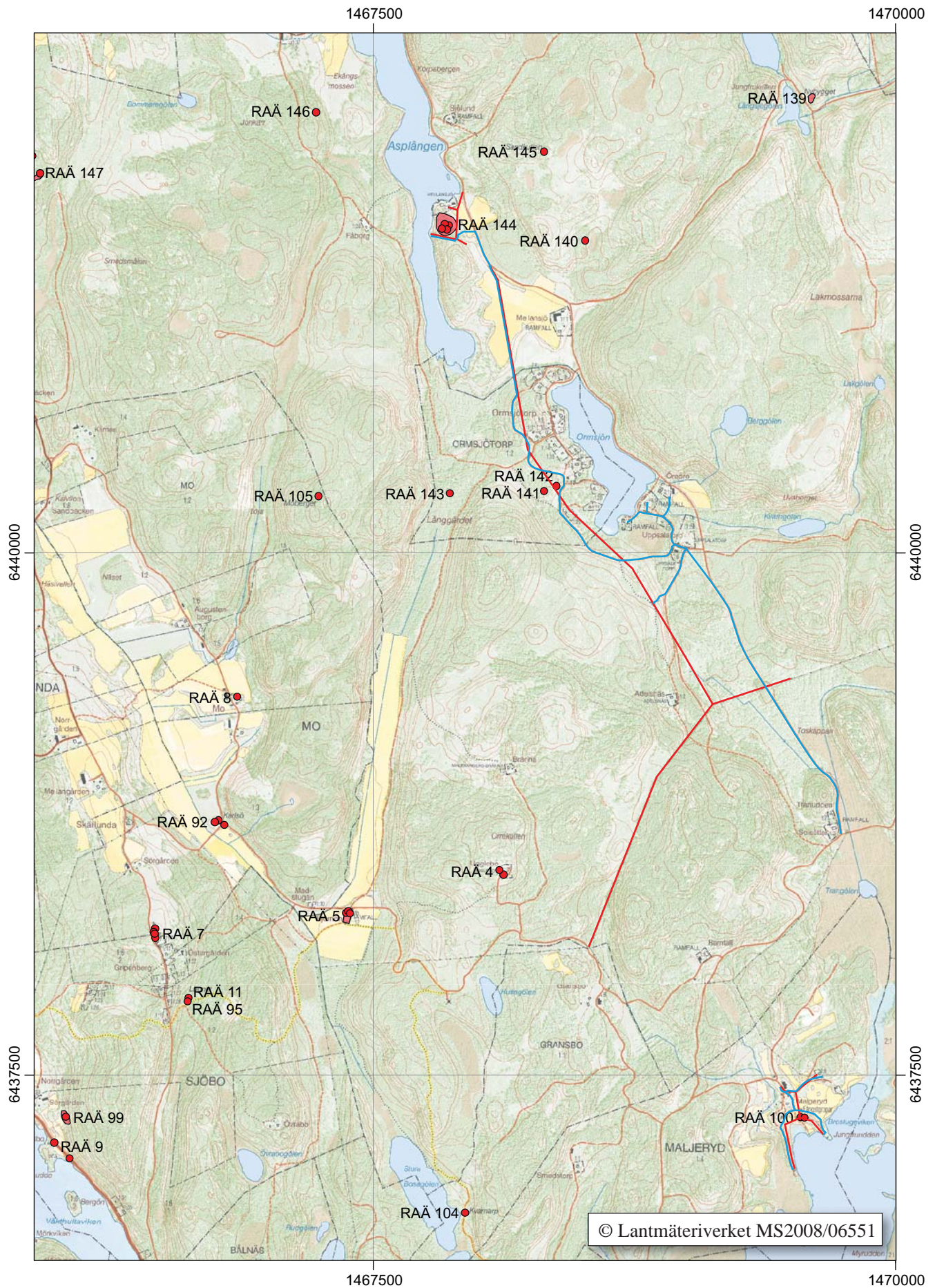
Syfte

Syftet med den arkeologiska utredningen var att fastställa huruvida fast fornlämning skulle komma att beröras av det planerade arbetet. Utredningen skulle även se på möjligheten att justera ledningssträckningen så att fornlämning inte kom att beröras.

Eventuella lämningar som påträffades vid utredningen skulle dokumenteras avseende typ och utbredning. Utredningen skulle också ge förslag på vidare antikvariska åtgärder på de platser där fornlämning eller möjlig fornlämning var belägen inför exploatering.

Metod och dokumentation

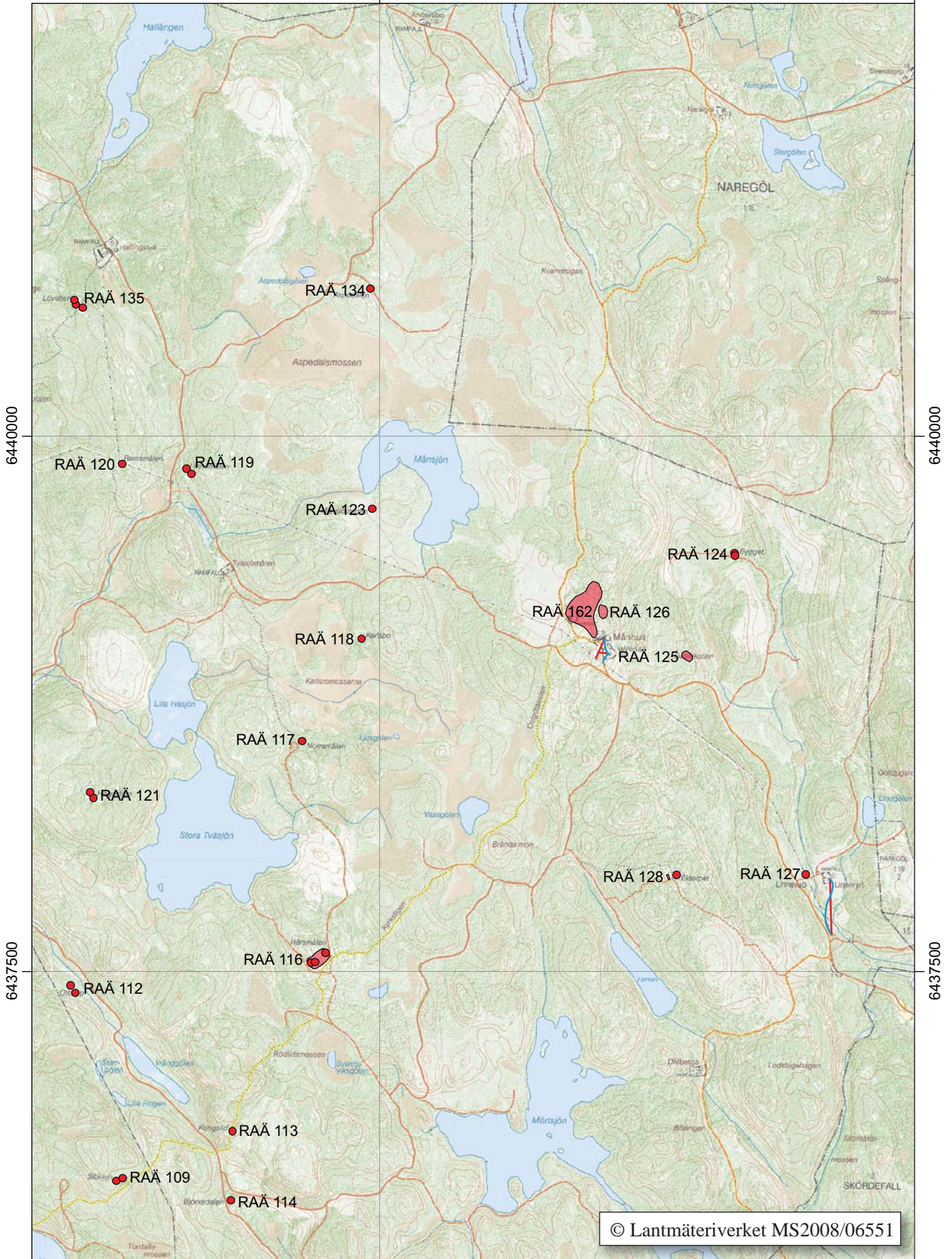
Utredningen kom att inledas med en översiktlig kart- och arkivgenomgång. Därefter genomfördes en besiktning i fält utefter valda delar av aktuella kabelsträckningen. Lämningar som kom att beröras av det planerade raseringsarbetet märktes upp med märkband och lämpliga körvägar visades för exploatören.



Figur 2. Utdrag ur digitala Fastighetskartan med undersökningsområdet markerat. Raserad luftledning markerad med rött, ny jordkabel markerad med blått. Skala 1:20 000.

1472500

1475000



6440000

6440000

6437500

6437500

1472500

1475000

Resultat och åtgärder

Maljeryd

Vid Maljeryd gård berördes två fångstgropar (RAÄ 100, Malexander sn) av planerat raseringsarbete av befintlig luftledning. Fornlämningarna var belägna direkt under aktuell ledningsgata varför lämningarna och lämpliga körvägar visades på plats för exploatören. Den planerade jordkabeln var tänkt att placeras på behörigt avstånd och berörde sålunda inte forn-lämningarna. Delar av den tänkta schaktsträckan besiktades men ytterligare antikvariska åtgärder ansågs inte vara nödvändiga.

Mellansjö – Ormsjötorp – Ugglebo

Vid Mellansjö, strax öster om sjön Asplången, kunde vid utredningstillfället konstateras att den planerade schaktningen för jordkabel var tänkt att löpa direkt igenom RAÄ 144, Malexander sn. Lämningen består av en gårdstomt innehållande fyra husgrunder och utgör det tidigare läget för Mellansjö gård. Gården kan iaktas på den häradsekonomiska kartan över området men ej på äldre kartor. Här kom den planerade jordkabelsträckningen att justeras i samförstånd med exploatören. Schaktningen för jordkabel kom istället att utföras söder om tomten fram till befintlig luftledning varefter elkabeln följde denna vidare över sjön västerut.

I sommarstugeområdet vid Ormsjötorp var två lämningar registrerade i fornminnesregistret sedan tidigare (RAÄ 141 och 142, Malexander sn). En av dessa är bedömd som en möjlig stensättning men båda utgör sannolikt större röjningsrösen. Lämningarna märktes upp inför raseringsarbetet eftersom de delvis berördes av den aktuella luftledningen. Ett hundratal meter NV om lämningarna påträffades ett område med ytterligare röjningsrösen av liknande karaktär. Detta område berördes av schaktnings- och raseringsarbetet. Här justerades sträckningen för jordkabeln så att den kom att löpa utefter befintlig skogsväg genom området för att undvika onödigt intrång. Vid raseringsarbetet av luftledningen genom röjningsröseområdet skulle också hänsyn tas till lämningarna.

Det aktuella området med röjningsrösen hör sannolikt ihop med de sedan tidigare registrerade röjningsrösen i området (RAÄ 141, 142 och 143, Malexander sn) både rumsligt och kronologiskt. En översiktlig karthistorisk analys över området visar att Ormsjötorp återfinns som kronohemman på en geometrisk ägoavmätning från år 1638 (akt LMS D67-29:D7:95) och gården var då belägen invid Ormsjöns västra strand på en idag bebyggd sommarstugetomt. Det nu uppmärksammade röjda området, beläget ett hundratal meter västerut, är uppodlat vid tiden för den häradsekonomiska kartan över området och återger sannolikt en senare uppodlingsfas.

Delar av den tänkta schakt- och raseringssträckan besiktades men ytterligare antikvariska åtgärder ansågs inte vara nödvändiga.

Referenser

Franzén, G. 1982. *Ortnamn i Östergötland*. Stockholm.

Fornminnesregistret för Malexander socken.

Häradsekonomiska kartan, 1868-77, bladnamn Nargöl, rakid J112-45-22.

Häradsekonomiska kartan, 1868-77, bladnamn Somevik, rakid J112-45-21.

Lantmäteristyrelsens kartarkiv, LMS, akt D67-29:D7:95. Geometrisk ägoavmätning, Ormsjötorp nr 1, 1638.

www.sofi.se/ortnamnsregistret.



Figur 3. Utdrag ur geometrisk jordebokskarta från år 1638 som visar läget för Ormsjötorp kronohemman. Gården var belägen på Ormsjöns västra sida, ca 150 m NÖ om RAÄ 142, i ett idag bebyggt sommarstugeområde.

Tekniska uppgifter

Lokaler	Månhult, Linneryd, Maljeryd och Mellansjö – Ugglebo
Socken/stad	Malexander socken
Kommun	Boxholm
Län och landskap	Östergötland
Fornlämningsnr	RAÄ 100, 141, 142 och 144, Malexander sn
Ekonomiska kartans blad	7F 7e Månhult 7F 7d Sjöbo 7F 8d Asplången
Koordinater	X6437050-6441750, Y1467760-1474610
Koordinatsystem	RT 90 2,5 gon V
Typ av undersökning	Arkeologisk utredning etapp 1
Länsstyrelsens dnr	431-18837-05
Länsstyrelsens handläggare	Bror-Tommy Sturk
Länsstyrelsens beslut	2006-08-16
ÖLM dnr	32/06
ÖLM projektnr	530427
Uppdragsgivare	Vattenfall Eldistribution AB
Kostnadsansvarig	Vattenfall Eldistribution AB
Projektledare	Kjell Svarvar
Fältarbetstid	2006-07-25
Totalt utreddes	ca 11 km
Fynd	Nej
Foto	Nej
Analyser	Nej
Grafik	Lasse Norr
Renritning	-
Grafisk form	Lasse Norr
Dokumentationsmaterialet förvaras på Östergötlands länsmuseum.	
Ur allmänt kartmaterial ISSN 1403-9273	© Lantmäteriverket MS2008/06551 Rapport 2009:21 © Östergötlands länsmuseum



Inför ombyggnation av elnätet i områdena Månhult, Linneryd, Maljeryd och Mellansjö – Ormsjötorp – Ugglebo i Malexander socken, Boxholm kommun utförde Östergötlands länsmuseum en arkeologisk utredning etapp 1. Den planerade schaktsträckan kom att justeras på två ställen för att undvika intrång i registrerade forn- och kulturlämningar samt ett ej registrerat röjningsröseområde. På två lokaler märktes forn- och kulturlämningar upp med märkband och lämpliga körvägar visades på plats för exploitören.