

# Boplats vid Waldorfskolan i Söderköping

## Innehåll

Sammanfattning . . . . .	2
Inledning . . . . .	4
Områdesbeskrivning . . . . .	4
Syfte . . . . .	4
Metod och dokumentation . . . . .	4
Resultat och tolkning . . . . .	4
Referenser . . . . .	6
Fyndlista . . . . .	6
Tekniska uppgifter . . . . .	7

Ö S T E R G Ö T L A N D S   L Ä N S M U S E U M  
A V D E L N I N G E N   F Ö R   A R K E O L O G I

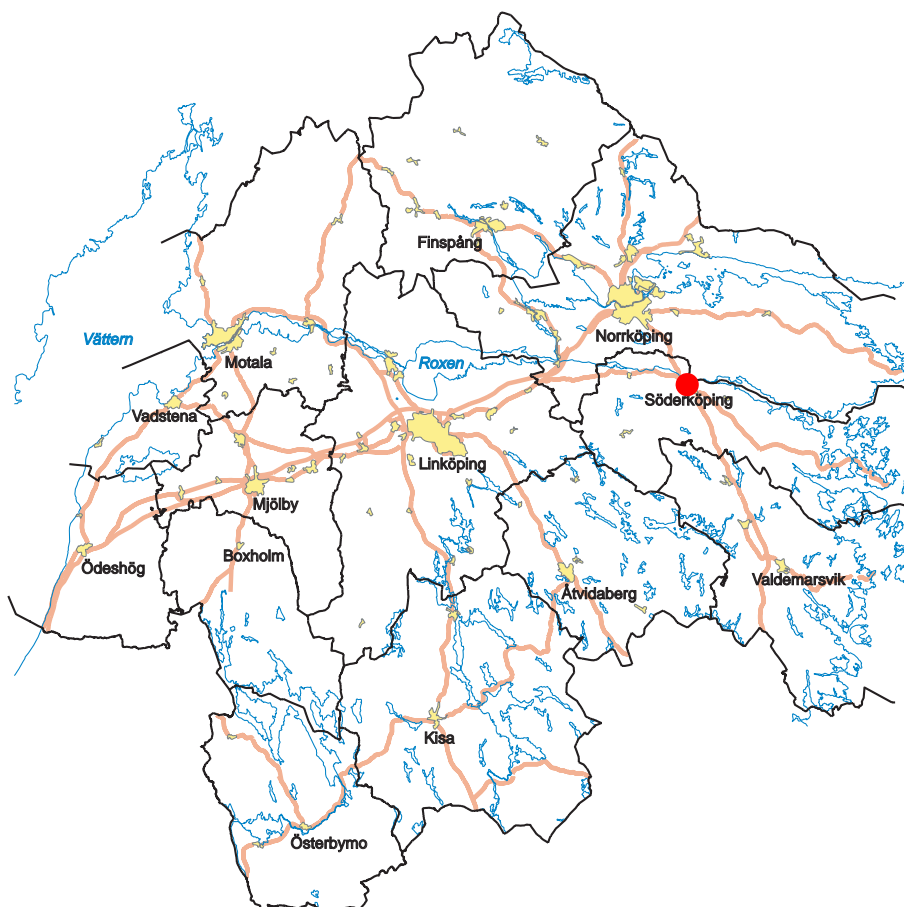
Box 232 • 581 02 Linköping • Tel 013 - 23 03 00 • Fax 013 - 12 90 70  
info@ostergotlandslansmuseum.se • www.ostergotlandslansmuseum.se

## Sammanfattning

Den arkeologiska förundersökningen föranleddes av en planerad utbyggnad av Waldorfskolan som idag finns inom fastigheten Hammarspången 1:3, Drothems socken, Söderköpings kommun. Uppdragsgivaren planerar att avstycka en del av fastigheten Ällerstad 1:31 till Hammarspången 1:3. Vidare kommer den befintliga väg som idag löper igenom området att flyttas omedelbart norr om den nya utbredningen av fastigheten. Området har tidigare varit föremål för en arkeologisk utredning etapp 1 där flinta, kvarts och eldpåverkad sten påträffades vid en ytinventering av åkermarken. Exploateringsytan var ca 5000 m<sup>2</sup> stor.

Totalt öppnades sex schakt med en sammanlagd längd på ca 190 m. Bredden på schakten var ca 3,5 m. I schakten framkom endast två odefinierade mörkfärgningar, enstaka eldpåverkade stenar och någon enstaka bit kvarts. Undertecknad bedömer att inga vidare arkeologiska åtgärder är nödvändiga inom det aktuella förundersökningsområdet men poängterar att boplatsen kvarligger norr om undersökningsområdet.

Rickard Lindberg  
antikvarie





Figur 2. Utdrag ur digitala Fastighetskartan med undersökningsområdet markerat. Skala 1:10 000.

## Inledning

Den arkeologiska förundersökningen föranleddes av en planerad utbyggnad av Waldorfskolan i Söderköping som idag finns inom fastigheten Hammarspången 1:3. Uppdragsgivaren planerar att avstycka del av fastigheten Allerstad 1:31 till Hammarspången 1:3. Vidare kommer den befintliga väg som idag löper igenom området att flyttas omedelbart norr om den nya utbredningen av tomten. Området har tidigare varit föremål för en arkeologisk utredning etapp 1 (Lindberg 2008). Exploateringsytan var ca 5 000 m<sup>2</sup>.

Uppdragsgivare var Byggnadsstiftelsen Hammarspången vilka även svarade för de arkeologiska kostnaderna. Förundersökningen utfördes efter beslut från Länsstyrelsen Östergötland. Ansvarig för förundersökningen samt utformningen av rapporten var undertecknad.

## Områdesbeskrivning

Exploateringsområdet ligger i de västra delarna av Söderköpings utkant på en sydslutning ovanför Storån. Från Storån höjer sig topografin kraftigt upp till en väg som löper genom området. Mellan Storån och vägen ligger idag Waldorfskolan. Norr om vägen övergår utredningsområdet i åkermark. Hammarspången och skall ha varit platsen för en kvarn (Franzén 1982).

I samband med utredningen etapp 1 utfördes en besiktningen och en ytinventering av åkermarken. Vid denna inventering påträffades tre flintavslag, en bit bränd flinta och två möjliga flintor/hälleflintor. På åkern noterades även kvarts och skärvsten. Fynden indikerar en förhistorisk boplats med trolig datering till stenålder alternativt bronsålder (Lindberg 2008). Boplatsen har fått beteckningen RAÄ 307 i Drothems socken. Boplatsen upptar idag en yta på 1,2 hektar. Ca 2 400 m<sup>2</sup> av det nu aktuella exploateringsområdet ligger inom nuvarande utbredning av RAÄ 307.

I det omedelbara närområdet finns i övrigt inga andra registrerade fornlämningar. De närmaste lämningarna är en stensättning (RAÄ 83 Drothem) ca 430 m norr om detaljplanområdet och en fyndplats för en runsten (RAÄ 80 Drothem) ca 330 m väster om området. Ca 500 m nordöst om utredningsytan finns lämningar från det medeltida Söderköping (RAÄ 14 Söderköping).

## Syfte

Syftet med den arkeologiska förundersökningen var primärt att fastställa och beskriva fornlämningens karaktär, utbredning och datering samt sammansättning

och komplexitet inom det angivna området. Inom ramen för förundersökningen erbjöds även skolan i området och dess elever möjlighet att besöka grävningen.

Specifika, översiktliga frågeställningar utformades inför fältarbetet.

- Finns det boplatslämningar eller andra lämningar inom det aktuella området?
- Om boplatslämningar framkommer finns det då huskonstruktioner, kulturlager, härdområden etc. inom förundersökningsområdet?
- Går fyndmaterialet från utredningen knytas till resultatet från förundersökningen?

## Metod och dokumentation

Den arkeologiska förundersökningen genomfördes i form av en sökschaktsgrävning. Schakt och anläggningar inmättes med totalstation. Intentionen var att undersöka och dokumentera ett urval av de anläggningarna som framkom. Anläggningarna som framkom undersöktes genom grävning för hand och dokumenterades genom beskrivning.

## Resultat och tolkning

Totalt öppnades sex schakt med en sammanlagd längd på ca 190 m. Bredden på schakten var ca 3,5 till 7 m. I schakten framkom endast två odefinierade mörkfärgningar, enstaka eldpåverkade stenar och någon bit kvarts. Mörkfärgningarna sakade tydliga nedgrävningskanter och var mellan 0,05-0,10 m djupa. Fyllningen i dessa bestod av svartgrå något sotig lera. En möjlig tolkning är att mörkfärgningarna är lagerrester. Där mörkfärgningarna framkom bredades schaktet. Inga ytterligare anläggningar påträffades.

Området var stört av ledningsgrävningar för el, tele och jordvärme. Inga fynd tillvaratogs vid förundersökningen. Dock redovisas fyndmaterialet från ytinventering vid utredningen etapp 1 i denna rapport.

På grund av det magra undersökningsresultatet ordnades inga visningar av undersökningen för skolans elever. Undertecknad bedömer att inga vidare arkeologiska åtgärder är nödvändiga inom det aktuella förundersökningsområdet men poängterar att boplatsen kvarligger norr om undersökningsområdet.

1529100

1529200



6484000

6484000

6483900

6483900

6483800

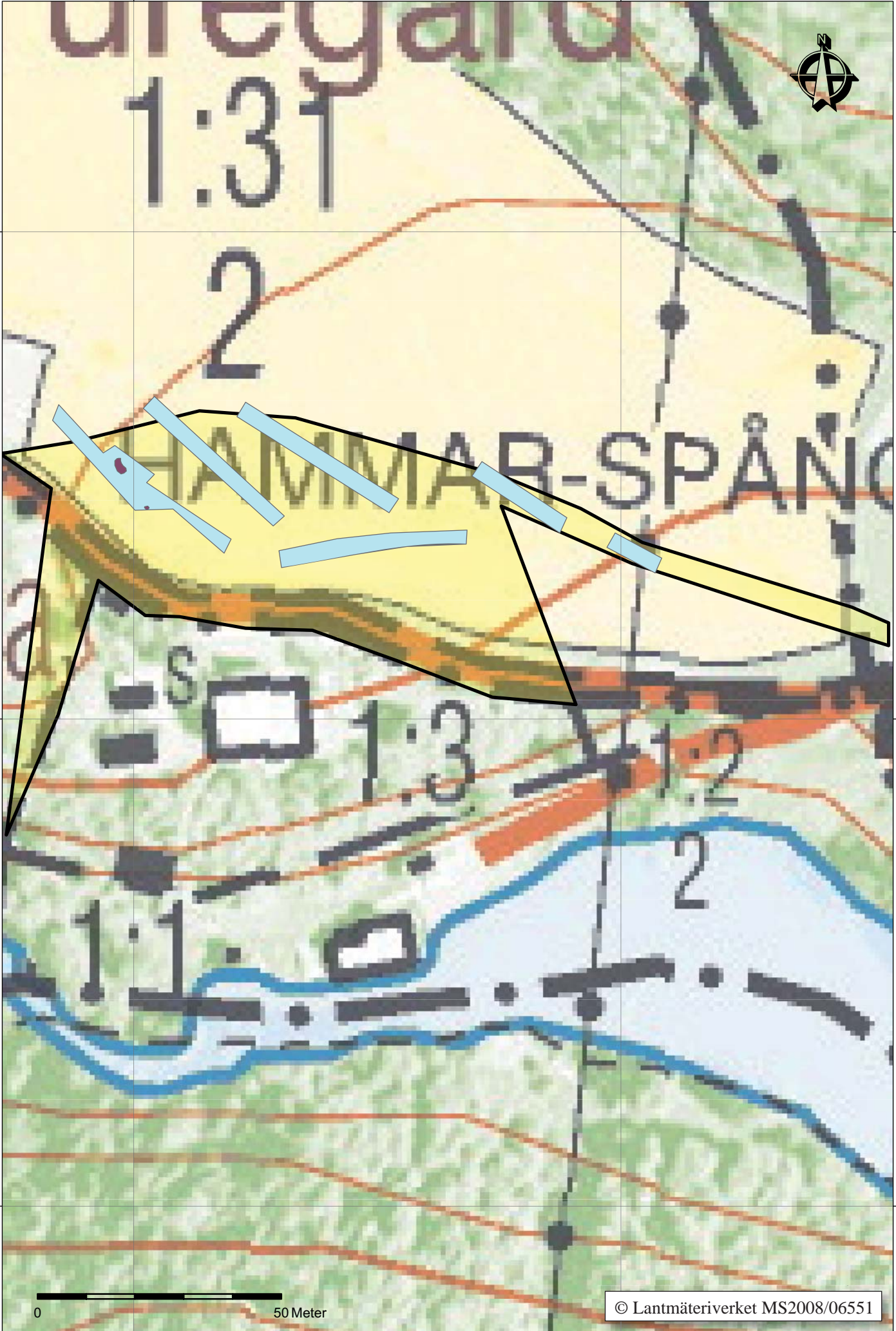
6483800

0 50 Meter

© Lantmäteriverket MS2008/06551

1529100

1529200



## Referenser

### Tryckta källor

Franzén G. 1982. *Ortnamn i Östergötland*. Stockholm

Lindberg R. 2008. *Arkeologisk utredning etapp 1. Boplats vid Hammarspången*. RAÄ 307, Äl-lerstad 1:31, Drothems socken, Söderköpings kommun, Östergötlands län. Östergötlands Länsmuseum. Avdelningen för arkeologi. Rapport 2008:37

### Övriga källor

Informationssystemet om fornminnen (FMIS)

## Fyndlista från den arkeologiska utredningen etapp 1

Fynd	Antal	Föremål	Material	Teknik	Teknik	Längd	Bredd	Tjockl	Vikt	Anmärkning
C4387:1	1	Oidentifierat	Flinta	Slaget	Bränt	39	29	21	18,7	
C4387:2	1	Oidentifierat	Flinta	Slaget		41	28	28	37,2	Eldslagningssten?
C4387:3	1	Avslag	Flinta	Slaget		41	16	8	5,2	
C4387:4	1	Avslag	Flinta	Slaget		33	18	7	4,8	
C4387:5	1	Avslag	Flinta	Slaget		39	23	10	6,3	
C4387:6	1	Oidentifierat	Hälleflinta	Slaget		78	61	35	116,0	
C4387:7	1	Avslag	Kvarts	Slaget		20	14	8	1,9	

## Tekniska uppgifter

Socken	Drothem
Kommun	Söderköping
Län och landskap	Östergötland
Fornlämning	RAÄ 307
Ekonomiska kartans blad	085 86 (8G6f Drothem)
Koordinater	X648362-648375, Y1529072-1529255
Koordinatsystem	RT 90 2,5 gon V
Typ av undersökning	Arkeologisk förundersökning
Länsstyrelsens handläggare	Annika Toll
Länsstyrelsens dnr	431-9490-08
Länsmuseets dnr	201/08
Länsmuseets projektnummer	530802
Uppdragsgivare	Byggnadsstiftelsen Hammarspången
Kostnadsansvarig	Byggnadsstiftelsen Hammarspången
Projektledare	Rickard Lindberg
Fältarbetstid	2008-08-25--27
Totalt undersöktes	660 m <sup>2</sup>
Fynd	ÖLMC4387
Foto	Nej
Analys	Nej
Grafik	Rickard Lindberg
Renritning	-
Grafisk form	Lasse Norr

Dokumentationsmaterialet förvaras på Östergötlands länsmuseum.

Ur allmänt kartmaterial	© Lantmäteriverket MS2008/06551
ISSN 1403-9273	Rapport 2008:138 © Östergötlands länsmuseum

