

Rapport 2008:119

Arkeologisk förundersökning

Elkabel vid Kåvetorp

RAÄ 170:1-4
Kåvetorp 1:5, 1:4 m fl
Rystad socken
Linköpings kommun
Östergötlands län

Erika Räf

Elkabel vid Kåvetorp

Innehåll

Sammanfattning	2
Inledning	4
Områdesbeskrivning	4
Syfte och frågeställning	4
Metod och dokumentation	4
Resultat	4
Tekniska uppgifter	6

Ö S T E R G Ö T L A N D S L Ä N S M U S E U M
A V D E L N I N G E N F Ö R A R K E O L O G I

Box 232 • 581 02 Linköping • Tel 013 - 23 03 00 • Fax 013 - 12 90 70
info@ostergotlandslansmuseum.se • www.ostergotlandslansmuseum.se

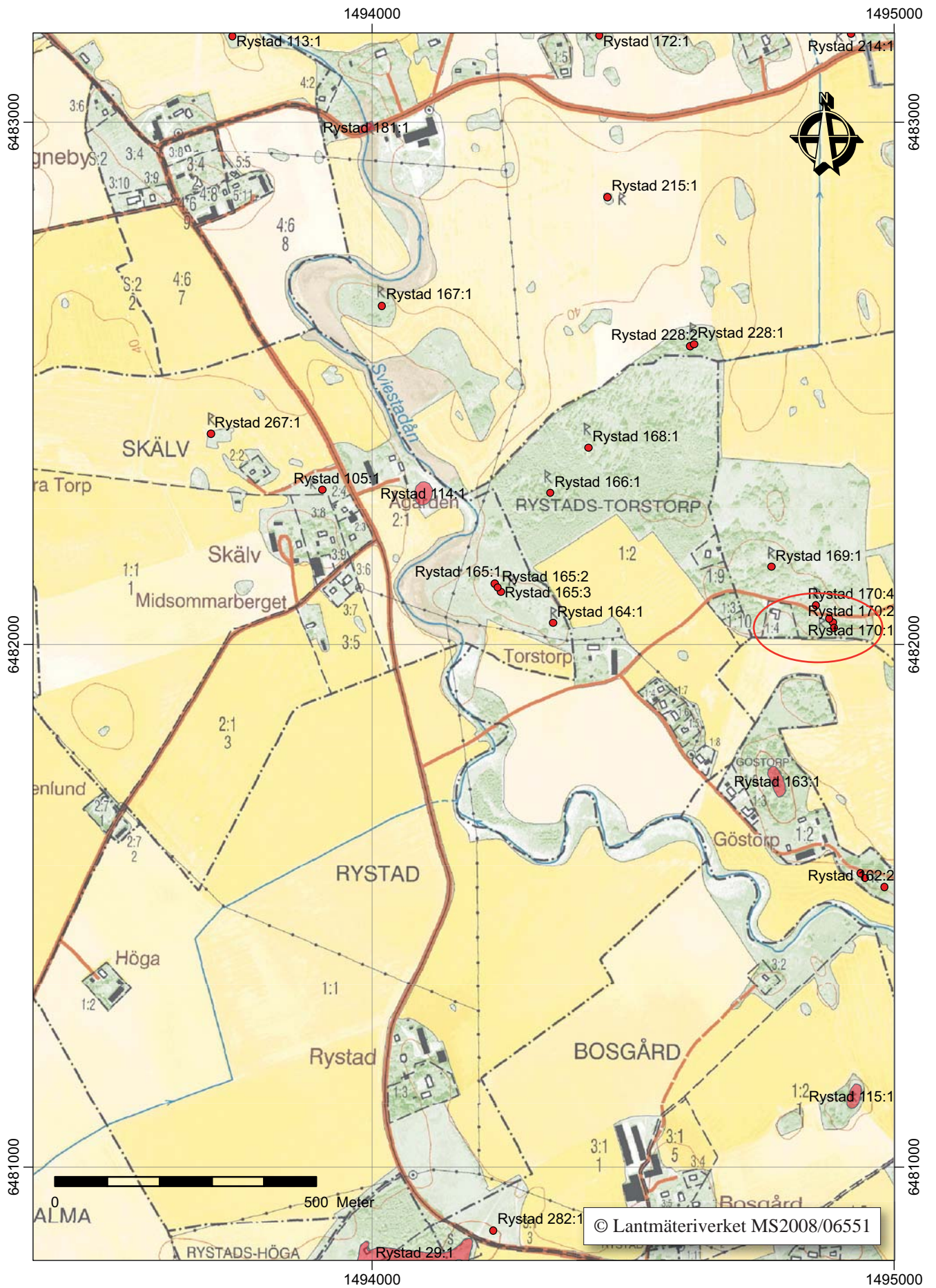
Sammanfattning

Östergötlands Länsmuseum utförde i oktober 2008 en arkeologisk förundersökning i samband med schaktning för ny servisledning från elskåp till fastigheten Kåvetorp 1:5, Rystad socken, Linköpings kommun.

Schaktet för elledningen var planerat att läggas i åkermark ca 20 m söder om tre stensättningar (RAÄ 170:1-3). Tre längre provschakt togs upp med grävmaskin längs med den tänkta ledningssträckan. Ingenting av arkeologiskt intresse framkom. Östergötlands länsmuseum bedömer därför att schaktningen för elkabeln kan utföras som planerat.

Erika Räf
antikvarie





Figur 2. Utdrag ur digitala Fastighetskartan med undersökningsområdet markerat. Skala 1:10 000.

Inledning

Östergötlands länsmuseum utförde 2008-10-27 en arkeologisk förundersökning i samband med schaktning för ny servisledning från elskåp till fastigheten Kåvetorp 1:5, Rystad socken, Linköpings kommun. Förundersökningen utfördes efter beslut från Länsstyrelsen Östergötland.

Den totala sträckan för elkabeln var ca 300 m. Uppdragsgivare var Tekniska Verken i Linköping AB vilka även svarade för de arkeologiska kostnaderna. Ansvarig för förundersökningen var undertecknad.

Områdesbeskrivning

Rystad socken ingår i en mycket fornlämningsrik miljö i det småbrutna jordbrukslandskapet söder om Roxen. Särskilt längs den östra sidan av Sviestadån ligger gravar och andra förhistoriska lämningar tätt.

Schaktet för elledningen var planerad att dras i åkermark intill ett dike, cirka 20 m söder om tre stensättningar (RAÄ 170:1-3). Stensättningarna ligger i betesmark på en liten höjdrygg invid åkern. Norr om fornlämningarna går en väg i öst-västlig riktning. Ytterligare en stensättning (RAÄ 170:4), som räknas in i fornlämningsgruppen, är belägen norr om vägen. Även ca 150 m längre norrut finns ännu en stensättning, RAÄ 169.

Stensättningarna är troligen resterna av ett sammanhängande gravfält, idag genombrutet av den ovan nämnda vägen. Eftersom ledningsdragningen skulle gå förhållandevis nära fornlämningarna, fanns det en risk att exploateringen främst kunde beröra förstörda gravar, men även boplatstrester, vars lämningar inte är synliga ovan jord.

Syfte och frågeställning

Syftet med den arkeologiska förundersökningen var primärt att styra markingreppet så att fast fornlämning skadades så lite som möjligt av det planerade arbetsföretaget. Var inte detta genomförbart skulle om möjligt ledningsschaktets sträckning justeras. De eventuella fornlämningar som framkom vid schaktningen skulle undersökas avseende karaktär och omfattning samt om möjligt dateras.

Till undersökningen knöts en frågeställning som gällde huruvida dolda fornlämningar finns i åkern och vilken relation de i så fall har till de ovan nämnda stensättningarna?

Metod och dokumentation

Förundersökningen utfördes i form av antikvarisk kontroll. Tre längre provschakt togs upp med grävmaskin längs med den planerade ledningssträckan. Schakten grävdes ner till undergrunden och mättes manuellt in på en översiktsplan. Dokumentationsmaterialet i form av översiktsplanen förvaras på Östergötlands länsmuseum.

Resultat

De tre provschakten var mellan 25 och 30 m långa. De var ca 1,4 m breda och grävdes ca 0,3-0,4 m djupa, d v s ner till undergrunden. Jordmånen bestod av lera.

Ingenting av arkeologiskt intresse framkom. Inga fornlämningar finns således i åkermarken omedelbart intill höjdryggen där stensättningarna är belägna.

Sammanfattningsvis bedömer Östergötlands länsmuseum att schaktningen för elkabel från elskåp till fastigheten Kåvetorp 1:5 kan utföras som planerat.

1494700

1494800

1494900



6482200

6482200

6482100

6482100

6482000

6482000

6481900

6481900

6481800

6481800

RAÄ 169

RAÄ 170:4

RAÄ 170:1-3

Kabelsträckning

Schakt

Schakt

Schakt

GÖSTORP

© Lantmäteriverket MS2008/06551

1494700

1494800

1494900

Tekniska uppgifter

Lokal	Kåvetorp 1:5, 1:4 m fl
Socken	Rystad
Kommun	Linköping
Län och landskap	Östergötland
Fornlämningsnummer	RAÄ 170:1-4
Ekonomiska kartans blad	085 68 (8F 6i Rystad)
Koordinater	X6482009-6482010, Y1494726-1494959
Koordinatsystem	RT90 2,5 gon V
Typ av undersökning	Arkeologisk förundersökning i form av antikvarisk kontroll
Länsstyrelsens dnr	431-24761-08
Länsstyrelsens handläggare	Carin Claréus
Länsstyrelsens beslut	Muntligt 2008-10-27
ÖLM dnr	449/08
ÖLM projektnr	530872
Uppdragsgivare	Tekniska Verken i Linköping AB
Kostnadsansvarig	Tekniska Verken i Linköping AB
Projektledare	Erika Räf
Fältarbetstid	2008-10-27
Totalt undersöktes	300 löpm
Därav intensivt	80 löpm
Fynd	Nej
Foto	Nej
Analyser	Nej
Grafik	Erika Räf
Renritning	-
Grafisk form	Lasse Norr
Dokumentationsmaterialet förvaras på Östergötlands länsmuseum.	
Ur allmänt kartmaterial	© Lantmäteriverket MS2008/06551
ISSN 1403-9273	Rapport 2008:119 © Östergötlands länsmuseum



Östergötlands länsmuseum utförde i oktober 2008 en arkeologisk förundersökning i samband med schaktning för ny servisledning från elskåp till fastigheten Kåvetorp 1:5, Rystad socken, Linköpings kommun.

Schaktet för elledningen var planerat att läggas i åkermark ca 20 m söder om tre stensättningar. Tre längre provschakt togs upp med grävmaskin längs med den tänkta ledningssträckan. Ingenting av arkeologiskt intresse framkom.