

Rapport 2008:108

Arkeologisk förundersökning

Plöjda kulturlager vid S:ta Ingrids kloster

RAÄ 1 och 5
Skänninge stad
Mjölby kommun
Östergötlands län

Anders Lundberg

Plöjda kulturlager vid S:ta Ingrids kloster

Innehåll

Sammanfattning	2
Inledning	4
Områdes- och objektbeskrivning	4
Målsättning/syfte.	4
Undersöknings- och dokumentationsmetod.	4
Resultat och tolkning	4
Referenser	4
Tekniska uppgifter.	6

Ö S T E R G Ö T L A N D S L Ä N S M U S E U M
A V D E L N I N G E N F Ö R A R K E O L O G I

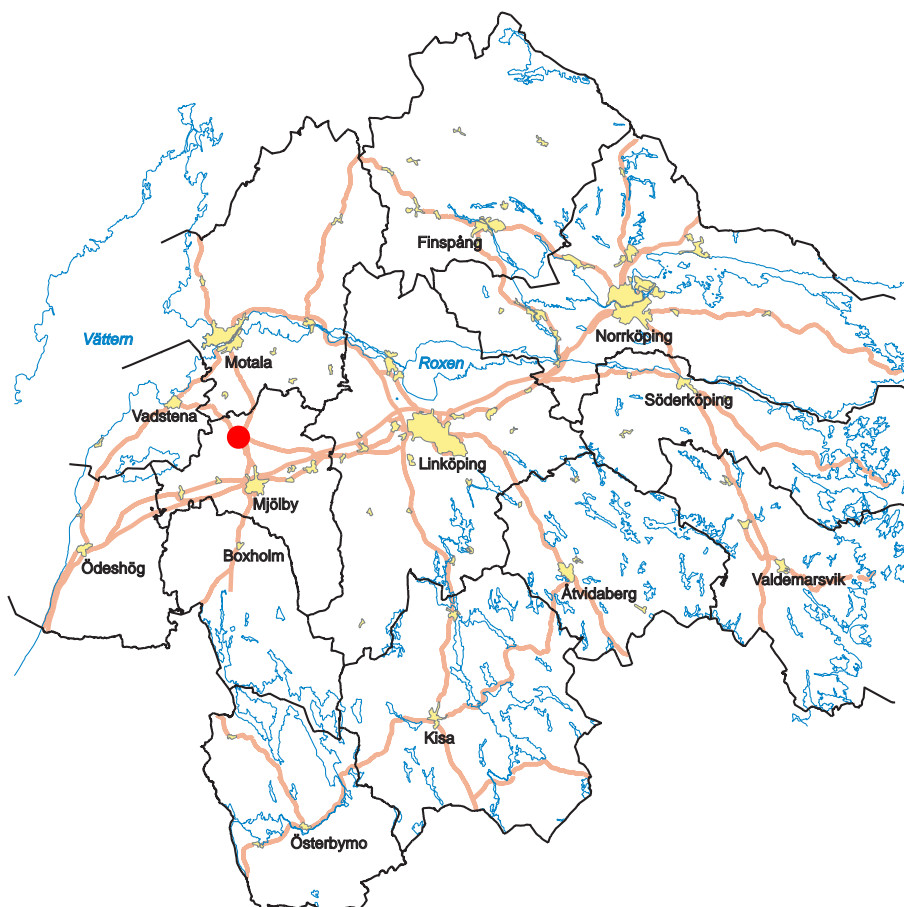
Box 232 • 581 02 Linköping • Tel 013 - 23 03 00 • Fax 013 - 12 90 70
info@ostergotlandslansmuseum.se • www.ostergotlandslansmuseum.se

Sammanfattning

I samband med schaktning för fundament till en informationstavla utförde personal från Östergötlands länsmuseum en arkeologisk förundersökning i form av en antikvarisk kontroll. Platsen för den nya informationstavlan är intill den befintliga på parkeringen invid S:ta Ingrids kloster i Skänninge.

Inom schaktet kunde kulturlager i två horisonter konstateras ned till ett djup av 0,9 m. Den övre horisonten bedömdes ha varit plöjd under nyare tid. Inga anläggningar eller föremålsfynd påträffades.

Anders Lundberg
antikvarie





6475443

6475443

6475243

6475243

6475043

6475043



Schakt

S:t Ingrid's
kloosterruin

Hålväg

ÅBO
HÖLM

Museum Järntorget

Inledning

Östergötlands länsmuseum utförde den 27 augusti 2008 en arkeologisk förundersökning i form av en antikvarisk kontroll invid S:t Martins kyrka/S:ta Ingridis kloster i Skänninge. Den antikvariska kontrollen föranleddes av en schaktning för stolpfundament till en informationstavla.

Arbetet utfördes efter beslut från Länsstyrelsen i Östergötlands län (A Toll 2008-01-30). Uppdragsgivare var Mjölby kommun, Tekniska kontoret, vilka även svarade för de arkeologiska kostnaderna. Ansvarig för den antikvariska kontrollen samt utformningen av rapporten var undertecknad.

Områdes- och objektbeskrivning

S:ta Ingridis kloster grundades under 1270-talet i anslutning till en tidigmedeltida storgård med tillhörande kyrkobyggnad, S:t Martin. Klostret kom att utgöra ett systrakonvent under dominikanerorden. Själva klosteranläggningen har varit föremål för flera mindre arkeologiska undersökningar. När det gäller närområdet för klostret och/eller dess föregångare avseende ekonomibygnader, gårdsstruktur etc så är undersökningsgraden mycket låg och kunskapsluckorna stora.

Arkeologiska undersökningar som genomförts under de senaste åren nordöst om Vretavägen har påvisat tidigmedeltida aktiviteter och bebyggelse i en tidigare både okänd och oväntad omfattning (se Bergqvist 2007 och där anf litt). Huruvida dessa preurbana lämningar hänger samman med den storgård som föregick klostret är ännu oklart.

Platsen för den nu planerade informationstavlan är belägen mellan undersökningsytorna norr och öster om Vretavägen och klosterområdet. I direkt anslutning finns en vattendamm som återfinns i det äldsta kartmaterialet och som möjligen kan ha ingått i klosteranläggningen.

Målsättning/syfte

Syftet med den antikvariska kontrollen var primärt att styra de markingrepp som arbetet innebar så att fornlämningen berördes i så liten omfattning som möjligt. Om så ändå skedde skulle en arkeologisk dokumentation utföras. Dokumentationen inriktades på karaktär och omfattning av påträffad fornlämning.

Undersöknings- och dokumentationsmetod

Den antikvariska kontrollen genomfördes i samband med schaktningsarbetena. De kulturlager som påträffades delundersöktes genom handgrävning och dokumenterades genom sektionsritning. Schaktet mättes in med GPS.

Resultat och tolkning

För informationstavlans betongplintar togs ett schakt med dimensionerna 2,0 x 0,6 m och ett djup av 0,9 m upp skiktvis med maskin under observation av arkeolog. De översta 0,05 m utgjordes av grästorvsinblandad grus/singel. Därunder följde ett ca 0,3 m tjockt lager av brun humös sand med rikligt innehåll av jämnt fördelat och fragmenterat tegelkross, närvaro av småsten samt enstaka djurben. Lagret begränsades nedåt av en distinkt och jämn kontaktyta. Under denna fanns ett ca 0,2 m tjockt lager gråbrun, humös och sandig jord med förekomst av enstaka småsten, tegelkross och träkolsfläckar. Detta lager begränsades nedåt av diffust tonande övergång till en ca 0,05 m tjock horisont av mörkbrun-gul melerad sandig mjäla. Därunder och vidare ned till schaktbotten framkom undergrunden i form av gul sandig mjäla. Inga anläggningar eller föremålsfynd påträffades inom schaktet.

Lagerbilden framgår av sektionsritningen, se figur 3. Lager 4 och dess undre kontaktyta tolkas som resultatet av odling med hjälp av plog fram till modern tid, varvid äldre arkeologiska lämningar kan ha rörts om. Lager 3 bedöms utgöra ett äldre odlingslager alternativt ospecificerat kulturlager. Lager 2 tolkas vara resultatet av en naturlig process, sannolikt bioturbation.

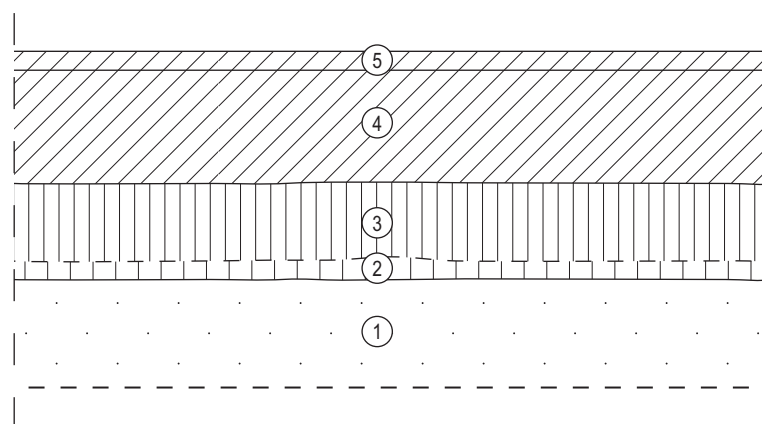
Referenser

Bergqvist J. 2007. *Tidigmedeltida bebyggelse och medeltida till tidigmodern odling i norra Skänninge, RAÄ 5, medeltida stad, Kv Plåtslagaren 1, Allhelgona socken, Skänninge Mjölby kommun*. Arkeologisk förundersökning. RAÄ UV ÖST RAPPORT 2007:16.

Riksantikvarieämbetet; FMIS

Topografiska arkivet, Östergötlands länsmuseum.

Profil mot NNV



- 1 Undergrund. Gul sand/mjåla.
- 2 Melerad/fläckig mörkbrun/gul horisont.
- 3 Gråbrun sandig kulturjord med enstaka småsten, tegelkross och träkolsfläckar.
- 4 Brun sandig kulturjord med innehåll av tegelkross, småsten och enstaka djurben.
- 5 Väggrus/grästovr.

Kontaktytan mellan L3 och L4 gav intryck av ploghorisont.

Figur 3. Sektionsritning. Skala 1:20.

Tekniska uppgifter

Lokal	S:t Ingrids kloster
Socken/Stad	Skänninge
Kommun	Mjölby
Län och landskap	Östergötland
Fornlämningsnummer	RAÄ 1 och 5
Ekonomiska kartans blad	8F 5b Biskopsberga
Koordinater	X6475333, Y1457826
Koordinatsystem	RT 90 2,5 gon V
Typ av undersökning	Arkeologisk förundersökning/antikvarisk kontroll
Länsstyrelsens dnr	431-27000-07
Länsstyrelsens handläggare	Annika Toll
Länsstyrelsens beslut	2008-01-30
ÖLM dnr	643/07
ÖLM projektnr	530750
Uppdragsgivare	Mjölby kommun, Tekniska kontoret
Kostnadsansvarig	Mjölby kommun, Tekniska kontoret
Projektledare	Anders Lundberg
Fältarbetstid	2008-08-27
Totalt undersöktes	Ca 1,3 m ³
Fynd	-
Foto	-
Analys	Nej
Grafik	Anders Lundberg
Renritning	Lasse Norr
Grafisk form	Lasse Norr
Dokumentationsmaterialet förvaras på Östergötlands länsmuseum.	
Ur allmänt kartmaterial	© Lantmäteriverket MS2008/06551
ISSN 1403-9273	Rapport 2008:108 © Östergötlands länsmuseum



I samband med schaktning för fundament till en informationstavla utförde personal från Östergötlands länsmuseum en arkeologisk förundersökning i form av en antikvarisk kontroll. Platsen för den nya informationstavlan är intill den befintliga på parkeringen invid S:ta Ingrids kloster i Skänninge.

Inom schaktet kunde kulturlager i två horisonter konstateras ned till ett djup av 0,9 m. Den övre horisonten bedömdes ha varit plöjd under nyare tid. Inga anläggningar eller föremålsfynd påträffades.