

Rapport 2008:26

Arkeologisk förundersökning/antikvarisk kontroll

Falla - Erstorp

Invid bl a RAÄ 302
Risinge socken
Finspångs kommun
Östergötlands län

Viktoria Björkhager

Falla - Erstorp

Innehåll

Sammanfattning	2
Inledning	4
Områdesbeskrivning.	4
Syfte	4
Metod och dokumentation	4
Resultat och tolkning	4
Referenser	5
Tekniska uppgifter.	6

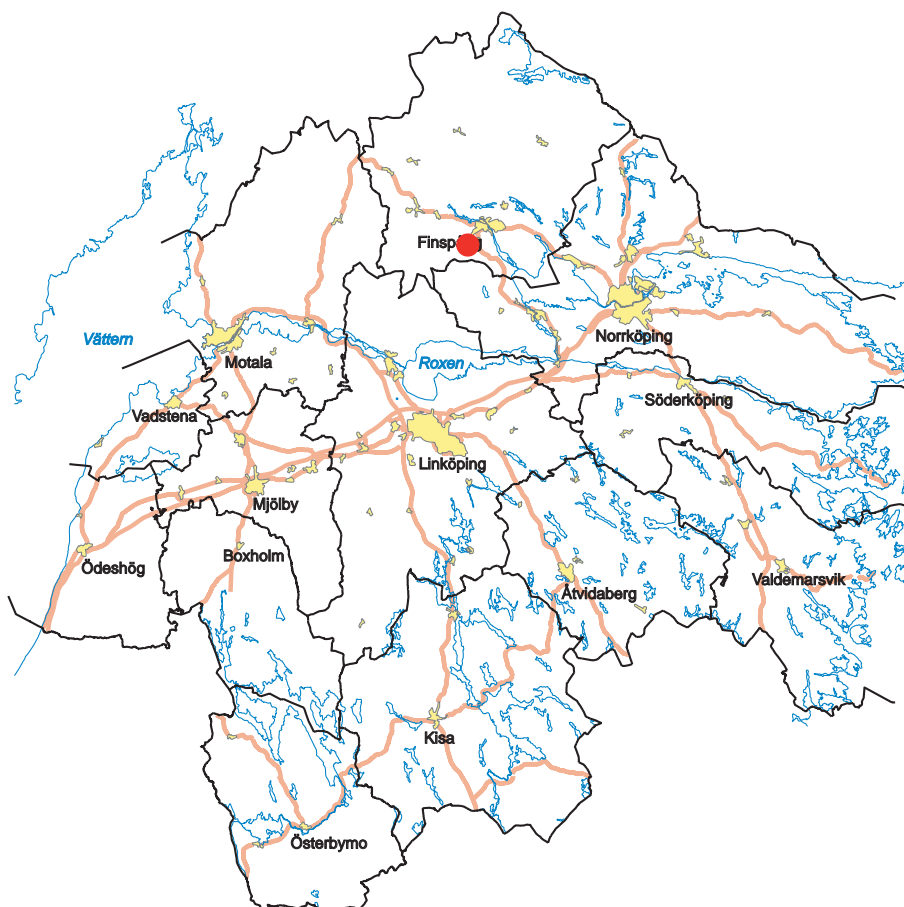
Ö S T E R G Ö T L A N D S L Ä N S M U S E U M
A V D E L N I N G E N F Ö R A R K E O L O G I

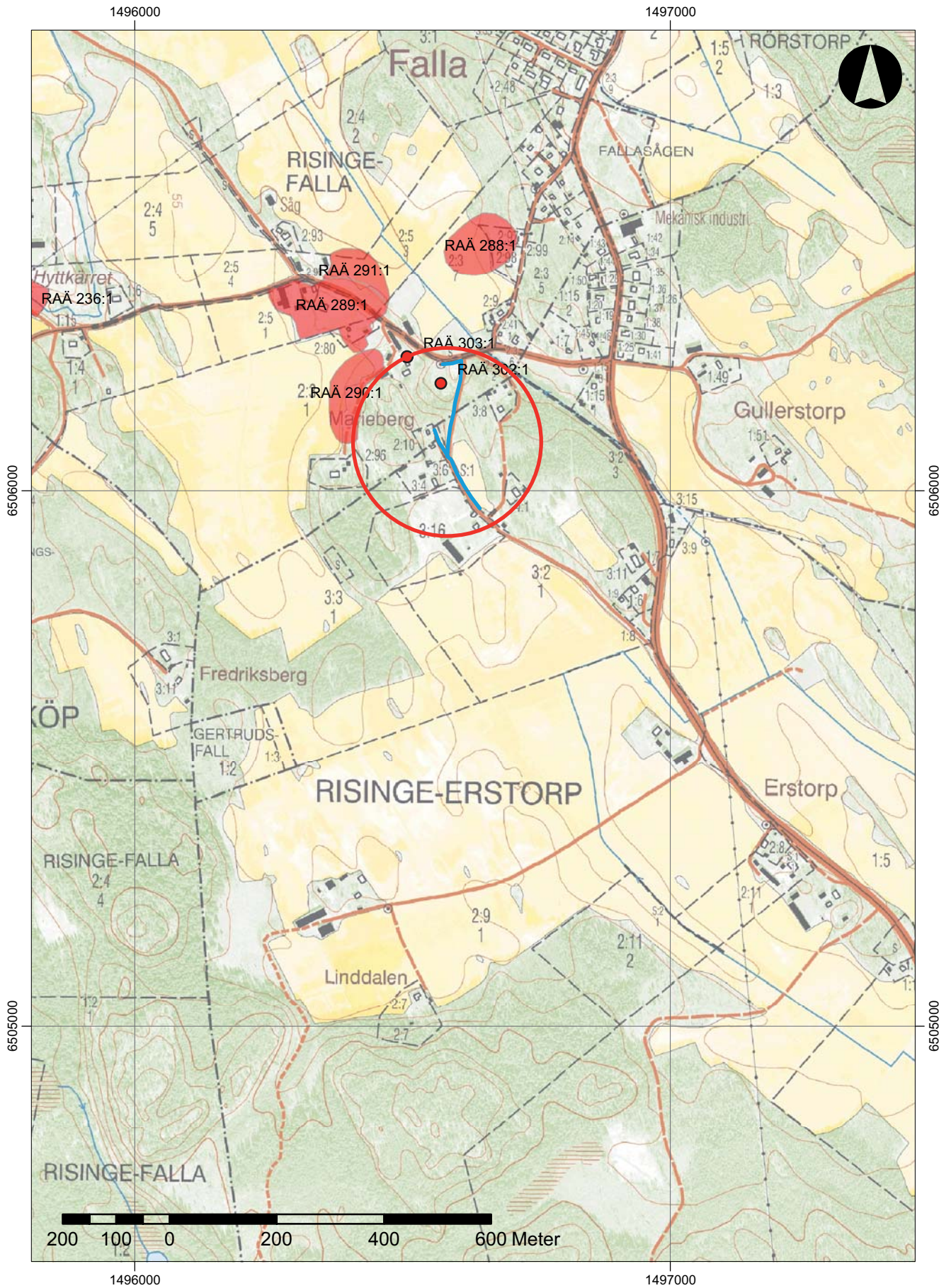
Box 232 • 581 02 Linköping • Tel 013 - 23 03 00 • Fax 013 - 12 90 70
info@ostergotlandslansmuseum.se • www.ostergotlandslansmuseum.se

Sammanfattning

I juni 2005 utförde Östergötlands länsmuseum en arkeologisk förundersökning i form av antikvarisk kontroll vid Falla – Erstorp, Risinge socken, Finspångs kommun, Östergötland. Förundersökningen utfördes i samband med förstärkning av elnätet. Arbetet utfördes på uppdrag av Vattenfall Service Syd AB. Vid förundersökningen påträffades ingenting av arkeologiskt intresse.

Viktoria Björkhager
antikvarie





Figur 2. Utdrag ur digitala Fastighetskartan med den aktuella schaktsträckan markerad (blå). Skala 1:10 000.

Inledning

Östergötlands länsmuseum utförde i juni 2005 en arkeologisk förundersökning i form av antikvarisk kontroll i samband med förstärkning av elnätet vid Falla – Erstorps, Risinge socken, Finspångs kommun. Undersökningen utfördes efter beslut från Länsstyrelsen i Östergötlands län.

Uppdragsgivare var Vattenfall Service Syd AB vilka även svarade för de arkeologiska kostnaderna. Ansvarig för förundersökningen samt rapportarbetet var undertecknad.

Områdesbeskrivning

Området ligger i den skogiga delen av Risinge socken och karakteriseras av bergiga partier på nivåer omkring 60 m ö h. I anslutning till bebyggelsen utgörs dalbottnarna av postglacial lera och högre upp av mosand och grusig/sandig mark. I området finns flera mindre grustäcker.

Fornlämningarna i området visar på aktiviteter redan under stenåldern. De tidigaste skriftliga belägen för bebyggelsen är "jowar jffallom" Falla 1457 och "i fallom" 1486 (SOFIE). Falla bytomt (RAÄ 289) ligger enligt de historiska kartöverläggen vid nuvarande läge. På kartan från 1799 utgjordes byn av tre gårdar, men av dem återstår endast två. En av gårdarna norr om Tolskeppsvägen har försvunnit. På Fallas ägor har en spetsnackig yxa av grönsten påträffats (RAÄ 303).

Riksantikvarieämbetet utförde 1995 en arkeologisk utredning, etapp 1 inför en planerad ny sträckning av väg 51 mellan Översätter och Linköpingsvägen samt av väg 215 vid Falla. I det nu aktuella området framkom vid utredningen flera boplatsslägen såsom RAÄ 290 och 291 vilka bestod av kvartsavslag och skörbrända stenar. I området påträffades även flera objekt i form av boplatsslägen (objekt I och II) som karakteriserades av eventuella härdrester och skörbrända stenar. Intill sträckningen finns även platsen där torpet Marieberg (RAÄ 302) legat fram till att det på 1700-talet flyttades till sitt nuvarande läge (Ulfskiöld 1995).

Syfte

Syftet med förundersökningen var att fastställa om fast fornlämning fanns inom den planerade ledningssträckningen. Ledningsdragningen skulle i första hand anpassas så att fast fornlämning inte kom till skada men om det inte var möjligt skulle fornlämningen undersökas och dokumenteras vad gällde karaktär, omfattning och datering.

Till den arkeologiska förundersökningen kunde följande frågeställningar knytas:

- Finns det boplatsslämningar i form av bland annat härdar och stolphål inom exploateringssträckningen mot bakgrund av den arkeologiska utredningen från 1995?
- Om det finns några lämningar vad har de för datering?
- Vad har de i så fall för utbredning?
- Finns det intill platsen för det flyttade torpet Marieberg några lämningar i form av exempelvis fossila åkerytor?

Metod och dokumentation

Den arkeologiska förundersökningen utfördes i form av en antikvarisk kontroll i samband med schaktningsarbetena. Detta innebar att anläggningar och kulturlager som inte kunde undvikas skulle dokumenteras genom plan- och profilritningar, beskrivningar och fotografering. Vid behov skulle relevant provtagning ske.

Resultat och tolkning

Den antikvariska kontrollen av schakten utmed kabelsträckningen utfördes från grustaget vid Marieberg fram till Erstorps Mellangård. Schaktet grävdes i kanten av en åker och hade en bredd av ca 0,4 m och ett djup av 0,6 m. Under åkerlagret påträffades undergrunden som här utgjordes av sand. Inga anläggningar eller kulturlager kunde konstateras.

Östergötlands länsmuseum gjorde bedömningen att sträckan ur arkeologisk synpunkt var lämplig för det planerade exploateringsföretaget.

Referenser

Ulfhielm A. 1995. *Väg 51, Förbifart väster om Finspång och väg 215, förbifart Falla*. Arkeologisk utredning, etapp 1, Risinge socken, Finspångs kommun, Östergötlands län. Rapport UV Linköping 1995:23.

Fornminnesregistret för Risinge sn, Östergötland.

www.sofi.se/ortnamnsregistret

Tekniska uppgifter

Sträcka	Falla-Erstorp
Socken	Risinge
Kommun	Finspång
Län och landskap	Östergötland
Fornlämningsnummer	RAÄ 288-291, 302 & 303
Ekonomiska kartans blad	095 19 (9F 1j Finspång)
Koordinater	X6505947, Y1496657 – X6506242, Y1496615
Koordinatsystem	RT90 2,5 gon V
Typ av undersökning	Arkeologisk förundersökning i form av antikvarisk kontroll
Länsstyrelsens dnr	431-8955-05
Länsstyrelsens handläggare	Annika Toll
Länsstyrelsens beslut	Muntligt
ÖLM dnr	358/05
ÖLM projektnr	530312
Uppdragsgivare	Vattenfall Service Syd AB
Kostnadsansvarig	Vattenfall Service Syd AB
Projektledare	Viktoria Björkhager
Fältarbetstid	2005-06-20
Totalt undersöktes	Ca 220 löpmeter
Fynd	Nej
Foto	Nej
Analyser	Nej
Grafik	Lasse Norr
Renritning	-
Grafisk form	Lasse Norr
Dokumentationsmaterialet förvaras på Östergötlands länsmuseum.	
Ur allmänt kartmaterial ISSN 1403-9273	© Lantmäteriverket. Ärende nr MS2006/02241 Rapport 2008:26 © Östergötlands länsmuseum



Östergötlands länsmuseum utförde i juni 2005 en arkeologisk förundersökning i form av antikvarisk kontroll i samband med förstärkning av elnätet vid Falla – Erstorp, Risinge socken, Fin-spångs kommun, Östergötland. Vid förundersökningen påträffades ingenting av arkeologiskt intresse.