

Rapport 2008:4

Arkeologisk förundersökning

Halshöga 1:1 Övningsfältet

Halshöga 1:1
Slaka socken
Linköpings kommun
Östergötlands län

Anna Börjesson

Halshöga 1:1

Övningsfältet

Innehåll

Sammanfattning	2
Inledning	4
Områdesbeskrivning	4
Syfte	4
Metod och dokumentation	4
Resultat och tolkning	4
Tekniska uppgifter	7

Ö S T E R G Ö T L A N D S L Ä N S M U S E U M
A V D E L N I N G E N F Ö R A R K E O L O G I

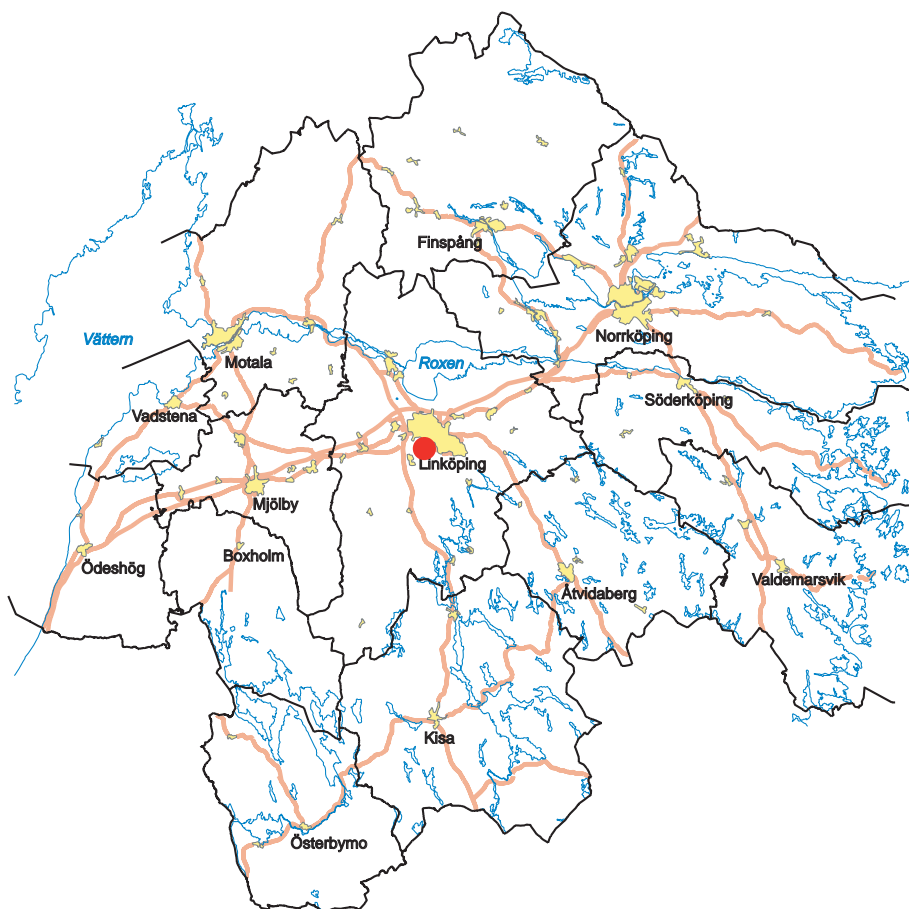
Box 232 • 581 02 Linköping • Tel 013 - 23 03 00 • Fax 013 - 12 90 70
info@ostergotlandslansmuseum.se • www.ostergotlandslansmuseum.se

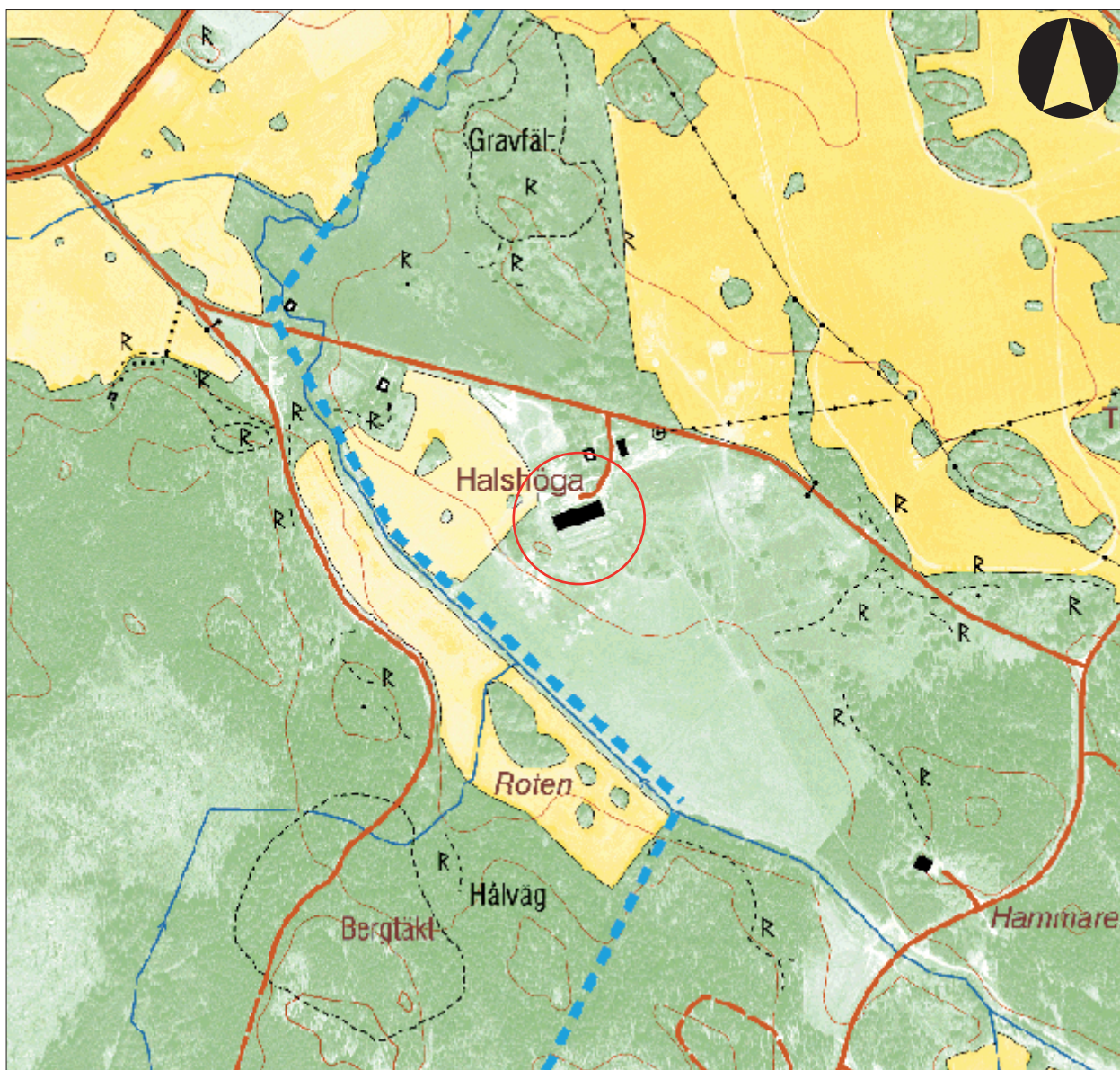
Sammanfattning

Östergötlands länsmuseum utförde i november 2003 en arkeologisk förundersökning i Halshöga, inom f d övningsområdet på ovan rubricerad fastighet. Förundersökningen utfördes inför uppförandet av en ny ladugård. Undersökningen gjordes i form av en sökschaktsgrävning.

Vid förundersökningen påträffades ingenting av arkeologiskt intresse.

Anna Börjesson
antikvarie





Figur 2. Utdrag ur digitala Fastighetskartan med undersökningsområdet markerat. Skala 1:5 000.

Inledning

Östergötlands länsmuseum utförde en arkeologisk förundersökning inför byggnation av ett nytt stall för nötkreatur i Halshöga på ovan rubricerad fastighet. Utredningen utfördes den 20 november 2003 efter beslut från Länsstyrelsen i Östergötlands län.

Uppdragsgivare var Stadsbyggnadsgruppen i Linköpings kommun vilken även svarade för de arkeologiska kostnaderna. Ansvarig för utredningen var Mattias Schönbeck samt ansvarig för rapportarbetet var Anna Börjesson.

Områdesbeskrivning

Halshögaområdet är i det närmaste omringat av ett flertal stensträngssystem (bl a RAÄ 253, 254, 259, 260, 261, och 262). Även gravar såväl ensamliggande som samlade i gravfält finns i området kring Halshöga (t ex RAÄ 64, 65, 162, 257, 260, och 291). Dessa fornlämningar, vilka troligen härrör från äldre järnåldern, är boplatsindikerande. I hagmarken strax söder om den äldre stallbyggnaden hörande till Halshöga finns lämningar vilka troligtvis utgörs av Halshöga medeltida bytomt. Även indikationer på äldre, möjligen förhistoriska boplatsytor finns i anslutning till den nuvarande bebyggelsen. Halshöga nämns i skrift så tidigt som 1338. Enligt äldre kartmaterial finns belägg på att det tidigare funnits en by med fyra gårdar. Av dessa finns det idag bara en kvar. På kartmaterial från 1758 finns två gårdar, Storgården och Lillgården. Det nu aktuella området motsvarar två tomter där de övriga gårdarna kan ha legat.

Syfte

Syftet med förundersökningen var att fastställa om fast fornlämning kom att beröras av det planerade arbetsföretaget. Om lagskyddade fornlämningar berördes av markingreppen skulle länsstyrelsens kulturmiljöenhet kontaktas för vidare beslut i ärendet.

Arbetsföretaget skulle i första hand anpassas så att eventuell fast fornlämning inte kom till skada men om det inte var möjligt skulle fornlämningen undersökas och dokumenteras vad gällde karaktär, omfattning och datering.

Metod och dokumentation

Den arkeologiska förundersökningen utfördes som en sökschaktsgrävning. Sökschakten togs upp med maskin längs utvalda delar av undersökningsområdet, vilket var detsamma som området för den planerade nya ladugården.

Resultat och tolkning

Vid sökschaktsundersökningen påträffades inget av arkeologiskt intresse.

Bygget av den nya ladugården berör ej några lagskyddade fornlämningar varför exploateringen kan fortskrida som planerat utan vidare arkeologiska åtgärder.



Figur 4. S/V flygfoto med den nya ladugården inritad över den gamla ladugården.

Tekniska uppgifter

Lokal	Halshöga 1:1, Övningsfältet
Socken	Slaka
Kommun	Linköping
Län och landskap	Östergötland
Ekonomiska kartans blad	8F 3h Skeda
Koordinater	X 6471570, Y 1487696
Koordinatsystem	RT90, 2,5 gon V
Typ av undersökning	Arkeologisk förundersökning.
Länsstyrelsens diarienummer	431-18348-03
Länsstyrelsens handläggare	Carin Clareus
ÖLM diarienummer	576/03
ÖLM projektnummer	6875
Uppdragsgivare	Linköpings kommun, Stadsbyggnadsgruppen
Kostnadsansvarig	Linköpings kommun, Stadsbyggnadsgruppen
Projektledare	Mattias Schönbeck
Personal	Mattias Schönbeck
Fältarbetstid	2003-11-20
Fynd	Nej
Foto	Nej
Analyser	Nej
Grafik	-
Renritning	-
Grafisk form	Johan Levin
Dokumentationsmaterialet förvaras på Östergötlands länsmuseum.	
Ur allmänt kartmaterial	© Lantmäteriverket. Ärende nr MS2006/02241
ISSN 1403-9273	Rapport 2008:4 © Östergötlands länsmuseum



Östergötlands länsmuseum utförde i november 2003 en arkeologisk förundersökning i Halshöga, inom f d övningsområdet, Slaka socken, Linköpings kommun. Förundersökningen utfördes inför uppförandet av en ny ladugård. Undersökningen gjordes i form av en sökschaktsgrävning.

Vid förundersökningen påträffades ingenting av arkeologiskt intresse.