

Rapport 2007:86

Arkeologisk förundersökning

Förstärkning av elnät mellan Älvestad 3:5 och Lingham 3:39

Törnevalla socken
Linköpings kommun
Östergötlands län

Mats Magnusson

Förstärkning av elnätet mellan Älvestad 3:5 och Lingham 3:39

Innehåll

Sammanfattning	2
Inledning	4
Områdesbeskrivning.	4
Syfte	4
Metod och dokumentation	4
Resultat och tolkning	4
Referenser	4
Tekniska uppgifter.	6

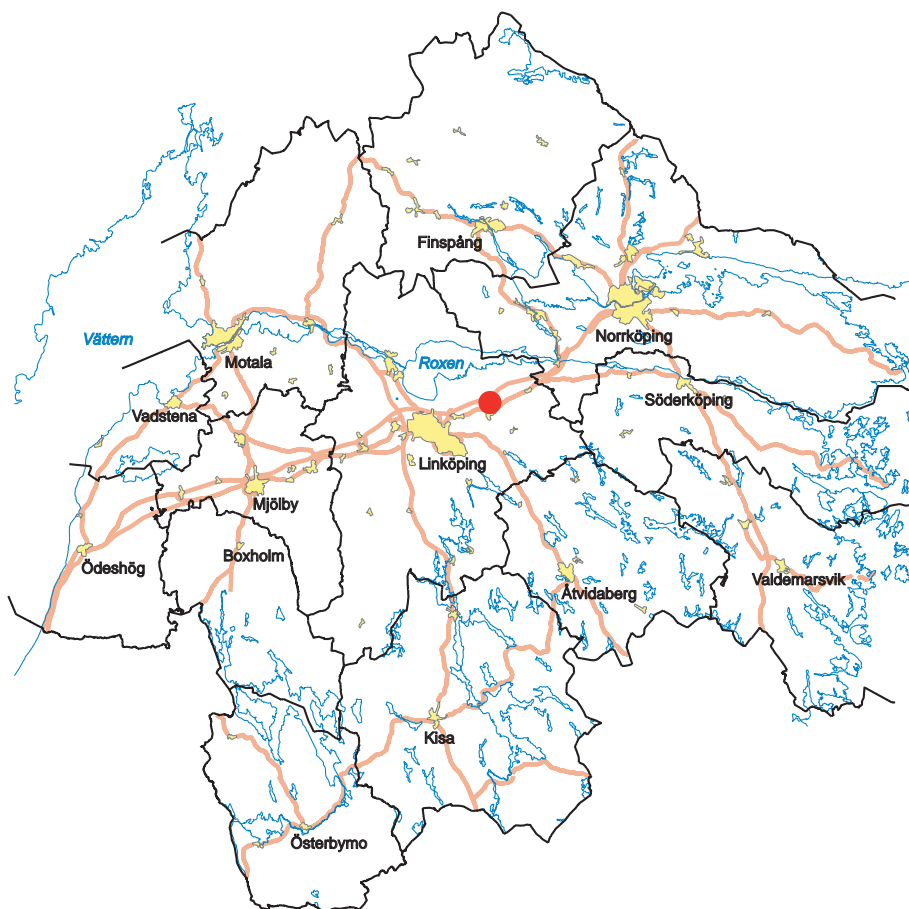
Ö S T E R G Ö T L A N D S L Ä N S M U S E U M
A V D E L N I N G E N F Ö R A R K E O L O G I

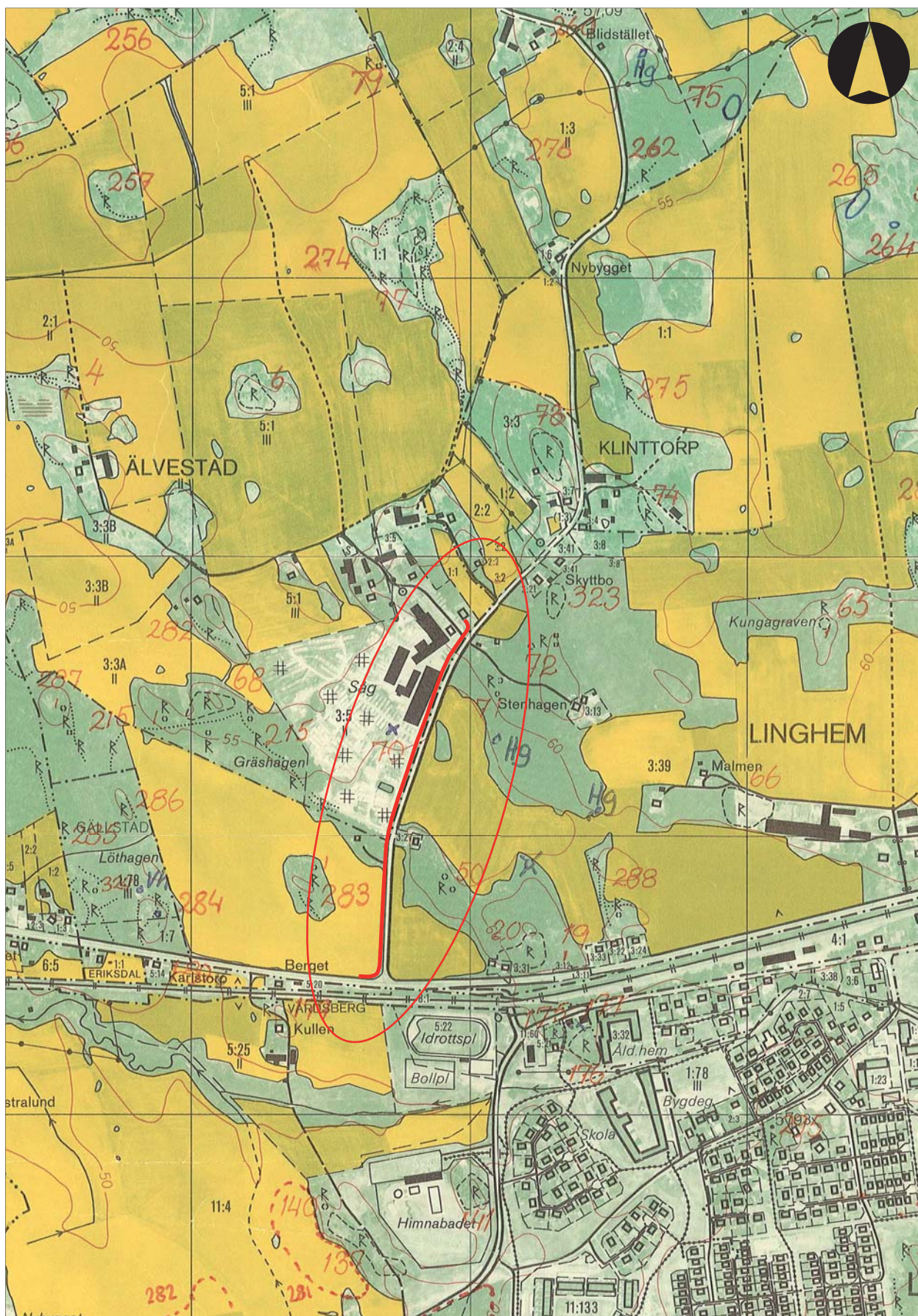
Box 232 • 581 02 Linköping • Tel 013 - 23 03 00 • Fax 013 - 12 90 70
info@ostergotlandslansmuseum.se • www.ostergotlandslansmuseum.se

Sammanfattning

Östergötlands länsmuseum utförde under april 2005 en arkeologisk förundersökning, i form av en antikvarisk kontroll, inför en planerad kabeldragnings mellan gamla E4:an och Wilhelmssons Trävaru AB i Linghem i Törnevalla socken, Linköpings kommun, Östergötland. Arbetet utfördes på uppdrag av Tekniska Verken i Linköping AB. Vid förundersökningen framkom inget av arkeologiskt intresse.

Mats Magnusson
antikvarie





Figur 2. Utdrag ur Ekonomiska kartans blad 085 59 och 085 69 med undersökningsområdet markerat. Skala 1:10 000.

Inledning

Under april 2005 utförde Östergötlands länsmuseum en arkeologisk förundersökning i form av en antikvarisk kontroll. Denna gjordes vid schaktandet för förstärkning av elnätet mellan fastigheterna Älvestad 3:5 och Lingham 3:39 i Törnevalla socken, Linköpings kommun.

Vid ankomsten till platsen hade Wilhelmssons Trävaru AB själva schaktat upp sträckningen förbi deras fastigheter vid sågverket utmed en sträcka av ca 150 m. I detta schakt framkom lämningar efter recent verksamhet på platsen i form av tegel och skräp. Detta lager hade en mäktighet av ca 0,5 m. Under detta kom steril lera.

Den antikvariska kontrollen utfördes efter beslut från Länsstyrelsen i Östergötlands län. Uppdragsgivare var Tekniska Verken i Linköping AB vilka även svarade för de arkeologiska kostnaderna. Ansvarig för förundersökningen var antikvarie Viktoria Björkhager och ansvarig för utformningen av rapporten var undertecknad. Sammanlagt omfattade förundersökningen en halv dags arbete i fält.

Områdesbeskrivning

Exploateringen ligger i en mycket fornlämningsrik bygd med lämningar i form av stensträngssystem, enstaka stensträngar och stensättningar. Systemen av stensträngar vittnar om en omfattande förhistorisk markanvändning.

På åkermarken norr om gamla E4:an ligger ett impediment med en 75 m lång stensträng och en stensättning (RAÄ 283). Stensträngens riktning visar att den tidigare fortsatt ut i åkermarken. Väster om den aktuella kabelsträckningen ligger ett stensträngssystem med stensättningar och en terrassering (RAÄ 215). Stensträngssystemet omfattar i sin helhet stensträngar till en längd av 650 m. Den södra delen av systemet består av en fägata med en längd av ca 70 m. De parallella stensträngarna är dock osäkra då de ligger i anslutning till en sentida väg.

Inom träindustrins tomtmark fanns enligt uppgift från 1947 års inventering en kvadratisk stensättning med en sida på 5x5 m (RAÄ 70). Vid inventeringen 1980 var en brädgård anlagd på platsen för graven och man framförde en teori om att anläggningen inte var borttagen utan endast överlagrad av brädstaplar (Fornlämningsregistret: RAÄ 70). På en höjdstreckning öster om kabelsträckningen finns två runda stensättningar (RAÄ 50).

Utmed den norra delen av kabelsträckningen ligger det ursprungliga läget för Älvestads by före laga skiftet. På storskifteskartan från år 1769 finns fyra tomter markerade varav två finns kvar idag (LMS, akt D119-24:1). Gränsen för bytomtens läge är att betrakta som en fast fornlämning och benämns UV3.

Syfte

Syftet med den arkeologiska förundersökningen, i form av antikvarisk kontroll, var att se till att fast fornlämning kom till skada i så liten utsträckning som möjligt. Detta skulle ske genom att schaktsträckningen, om möjligt, justerades. Fast fornlämning som påträffades skulle undersökas och dokumenteras avseende karaktär och omfattning. Påträffade lämningar skulle om möjligt även dateras.

Metod och dokumentation

Den arkeologiska förundersökningen genomfördes i form av antikvarisk kontroll i samband med nedläggandet av elkabeln. Elkabeln lades ovanpå befintlig elkabel utmed en större del av sträckan vilket medförde att de arkeologiska insatserna kunde minimeras. Dokumentationsmaterialet förvaras på Östergötlands länsmuseum.

Resultat och tolkning

Inga fornlämningar framkom vid den antikvariska kontrollen. Vid schaktning förbi Wilhelmssons Trävaru AB:s fastigheter framkom recenta lämningar efter verksamhet på platsen i form av tegel och skräp. Östergötlands länsmuseum gjorde bedömningen att förstärkning av elnätet kunde genomföras som planerat.

Referenser

FMR = Fornminnesregistret

Lantmäteristyrelsens kartarkiv, LMS, akt D119-24:1. Storskifte Älvestad 1769.



Figur 3. 1769 års storskifteskarta. Nere till höger syns de fyra tomterna, markerade A-D, som omnämns i texten.

Tekniska uppgifter

Sträcka	Älvestad 3:5 - Lingham 3:39
Socken	Törnevalla
Kommun	Linköping
Län och landskap	Östergötland
Fornlämningsnummer	RAÄ 70
Ekonomiska kartans blad	085 59 (8F 5j Vårdsberg)
Koordinater	X6480000, Y1498000
Koordinatsystem	RT90 2,5 gon V
Höjdsystem	Rikets
Typ av undersökning	Arkeologisk förundersökning i form av antikvarisk kontroll
Länsstyrelsens dnr	431-5242-05
Länsstyrelsens handläggare	Carin Claréus
Länsstyrelsens beslut	2005-04 muntligt
ÖLM dnr	216/05
ÖLM projektnr	530268
Uppdragsgivare	Tekniska Verken i Linköping AB
Kostnadsansvarig	Tekniska Verken i Linköping AB
Projektledare	Viktoria Björkhager
Rapportarbete	Mats Magnusson
Fältarbetstid	2005-04-18
Fynd	Nej
Foto	Nej
Analyser	Nej
Grafik	-
Renritning	Annicka Clarmo
Grafisk form	Lasse Norr

Dokumentationsmaterialet förvaras på Östergötlands länsmuseum.

Ur allmänt kartmaterial
ISSN 1403-9273

© Lantmäteriverket dnr 507-99-499
Rapport 2007:86 © Östergötlands länsmuseum



Östergötlands länsmuseum utförde under april 2005 en arkeologisk förundersökning, i form av en antikvarisk kontroll, inför en planerad kabeldragning mellan gamla E4:an och Wilhelmssons Trävaru AB i Lingham i Törnevalla socken, Linköpings kommun, Östergötland. Vid förundersökningen framkom inget av arkeologiskt intresse.