

Rapport 2007:50

Arkeologisk förundersökning

Telekabel vid Stenbro

Invid RAÄ 36 m fl
Dagsbergs socken
Norrköpings kommun
Östergötlands län

Fredrik Samuelsson

Telekabel vid Stenbro

Innehåll

Sammanfattning	2
Inledning	4
Områdesbeskrivning.	4
Syfte	4
Metod och dokumentation	4
Resultat och tolkning	4
Referenser	4
Tekniska uppgifter.	5

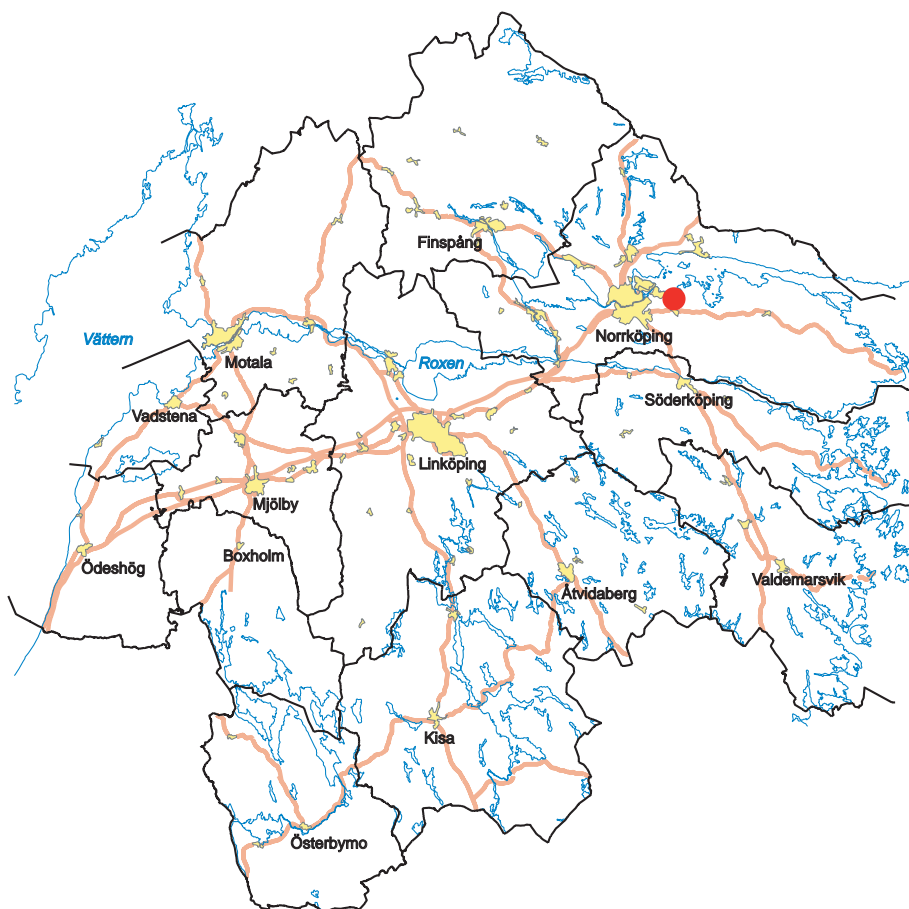
Ö S T E R G Ö T L A N D S L Ä N S M U S E U M
A V D E L N I N G E N F Ö R A R K E O L O G I

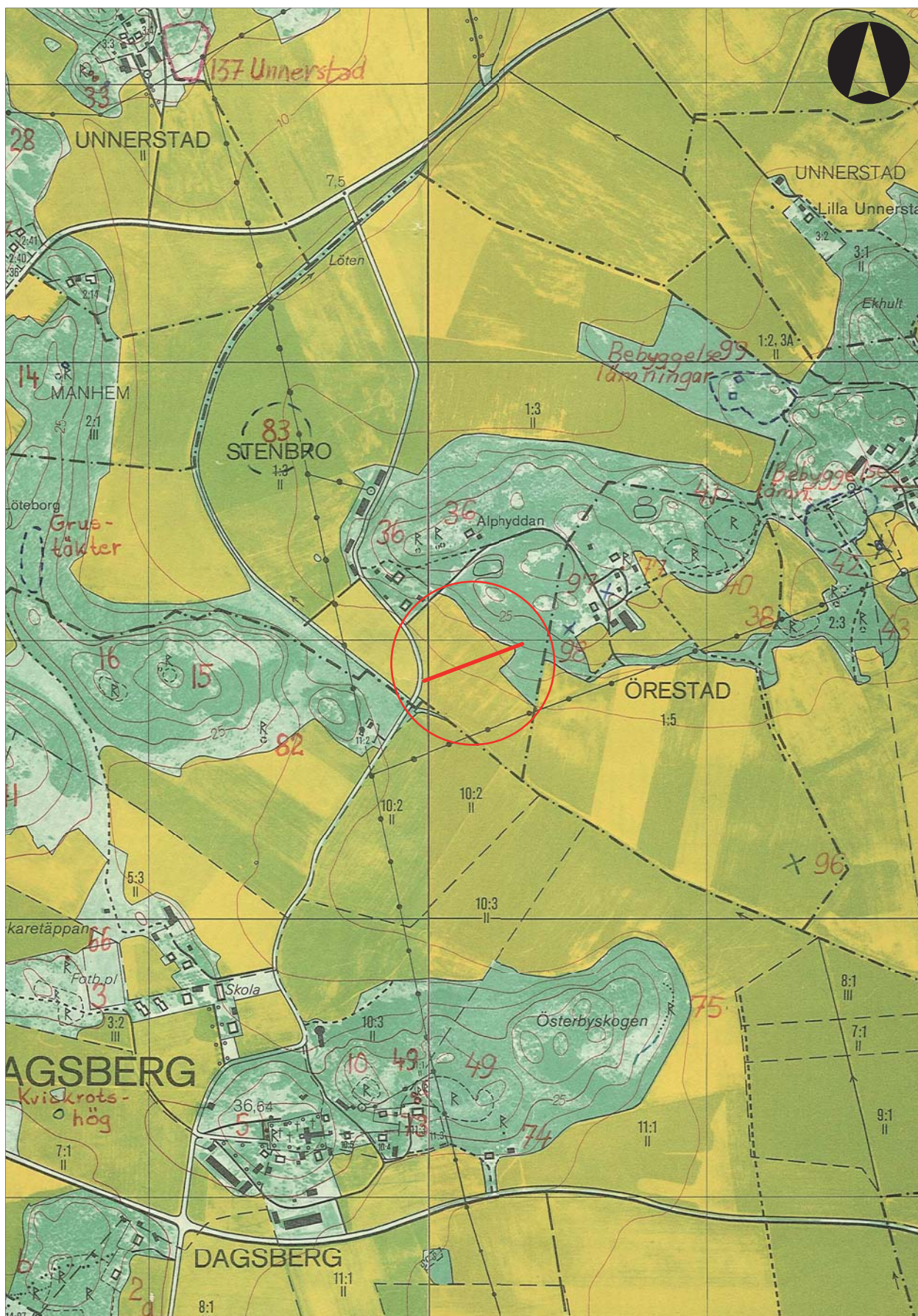
Box 232 • 581 02 Linköping • Tel 013 - 23 03 00 • Fax 013 - 12 90 70
info@ostergotlandslansmuseum.se • www.ostergotlandslansmuseum.se

Sammanfattning

Under november 1998 utförde Östergötlands länsmuseum en arkeologisk förundersökning i form av en antikvarisk kontroll vid Stenbro, Dagsbergs socken, Norrköpings kommun. Förundersökningen utfördes i samband med nedläggning av telekabel. Arbetet utfördes på uppdrag av Telia AB. Vid förundersökningen påträffades ingenting av arkeologiskt intresse.

Fredrik Samuelsson
antikvarie





Figur 2. Utdrag ur Ekonomiska kartans blad 086 95 och 086 96 med undersökningsområdet markerat. Skala 1:10 000.

Inledning

Östergötlands länsmuseum utförde under november 1998 en arkeologisk förundersökning i form av en antikvarisk kontroll i samband med schaktning för telekabel vid Stenbro i Dagsbergs socken, Norrköpings kommun. Förundersökningen utfördes efter beslut från länsstyrelsen i Östergötlands län.

Uppdragsgivare var Telia AB vilka även svarade för de arkeologiska kostnaderna. Ansvarig för förundersökningen var antikvarie Mattias Schönbeck och ansvarig för utformningen av rapporten var undertecknad.

Områdesbeskrivning

Vikbolandet bildar en halvö öster om Norrköping, mellan de två vikarna Slätbaken i söder och Bråviken i norr. De båda vikarna är resultatet av två förkastningar. Vikbolandet däremellan är ett mot norr sakta sluttande peneplan. Halvöns norra strand är därför mycket låglänt medan den södra är brantare. Landskapet är kuperat, med åkermark i de lägre partierna och skogs- och hagmark på de höglänta delarna. Utanför den östligaste delen, med Arkösund som central hamn, breder ett skärgårdslandskap ut sig. Vikbolandet är som helhet ett mycket fornlämningsrikt område. Det gäller främst dess centrala delar som tillsammans med Norrköpingsområdets slättbygd räknas som ett av tre förhistoriska centralområden i Östergötland (Räf 2007 med ref). Dagsbergs socken ligger inom den mest fornlämningsrika delen av Vikbolandet. I närheten av undersökningsområdet finns ett antal fasta fornlämningar. Ca 150 m norr om kabelsträckningen ligger tre stensättningar (RAÄ 36). Ca 75-300 m nordost om kabelsträckningen finns en möjlig treudd (RAÄ 98), en fyndplats för en trindyxa (RAÄ 97) samt två gravfält (RAÄ 40 & 41).

Syfte

Syftet med förundersökningen var att tillse att fast fornlämning inte kom till skada genom de planerade markningreppen. Om möjligt skulle kabelsträckningen justeras så att fast fornlämning inte berördes av arbetet.

Fornlämningar som framkom skulle dokumenteras avseende karaktär och omfattning samt om möjligt dateras. Förundersökningens resultat skulle kunna ligga till grund för länsstyrelsens fortsatta beslut i ärendet.

Metod och dokumentation

Den arkeologiska förundersökningen genomfördes i form av en antikvarisk kontroll i samband med schaktningarna. Schaktet (bredd 0,35 m och djup 0,75 m) grävdes med maskin. Sammanlagt uppgick markningreppen till en sträcka av ca 200 löpmeter.

Resultat och tolkning

Inget av arkeologiskt intresse framkom vid schaktningen och därför gjorde Östergötlands länsmuseum bedömningen att kabelarbetet kunde genomföras som planerat.

Referenser

Räf E. *Ny vattenledning på Vikbolandet. Navestad-Mauritzberg*. Rapport ÖLM 2007:38. Linköping.

Fornminnesregistret

Tekniska uppgifter

Lokal	Stenbro
Socken	Dagsbergs
Kommun	Norrköping
Län och landskap	Östergötland
Fornlämningsnummer	RAÄ 36 m fl
Ekonomiska kartans blad	086 95 (8G 9f Lindö) & 086 96 (8G 9g Svensksund)
Koordinater	X6496430-6496480, Y1529990-1530170
Koordinatsystem	RT90 2,5 gon V
Höjdsystem	Rikets
Typ av undersökning	Arkeologisk förundersökning i form av antikvarisk kontroll
Länsstyrelsens dnr	220-10018-98
Länsstyrelsens handläggare	Carin Claréus
Länsstyrelsens beslut	Muntligt
ÖLM dnr	627/98
ÖLM projektnr	6141
Uppdragsgivare	Telia AB
Kostnadsansvarig	Telia AB
Projektledare	Mattias Schönbeck
Rapportarbete	Fredrik Samuelsson
Fältarbetstid	1998-11-16
Totalt undersöktes	Ca 200 löpmeter
Fynd	Nej
Foto	Nej
Analyser	Nej
Grafik	-
Renritning	-
Grafisk form	Lasse Norr
Dokumentationsmaterialet förvaras på Östergötlands länsmuseum.	
Ur allmänt kartmaterial ISSN 1403-9273	© Lantmäteriverket dnr 507-99-499 Rapport 2007:50 © Östergötlands länsmuseum



Östergötlands länsmuseum utförde under november 1998 en arkeologisk förundersökning i form av en antikvarisk kontroll i samband med schaktning för telekabel vid Stenbro i Dagsbergs socken, Norrköpings kommun. Vid förundersökningen påträffades ingenting av arkeologiskt intresse.