

Rapport 2007:15

Arkeologisk utredning etapp 2

Gång- och cykelväg

Del av Haverland 2:2 och Västerbränninge 1:23

Kaga socken
Linköping kommun
Östergötlands län

Erika Räf

Gång och cykelväg

Del av Haverland 2:2 och Västerbränninge 1:23

Innehåll

Sammanfattning	2
Inledning	4
Områdesbeskrivning och fornlämningsbild.	4
Syfte	4
Metod och resultat	4
Referenser	5
Tekniska uppgifter.	12

Ö S T E R G Ö T L A N D S L Ä N S M U S E U M
K U L T U R M I L J Ö A V D E L N I N G E N

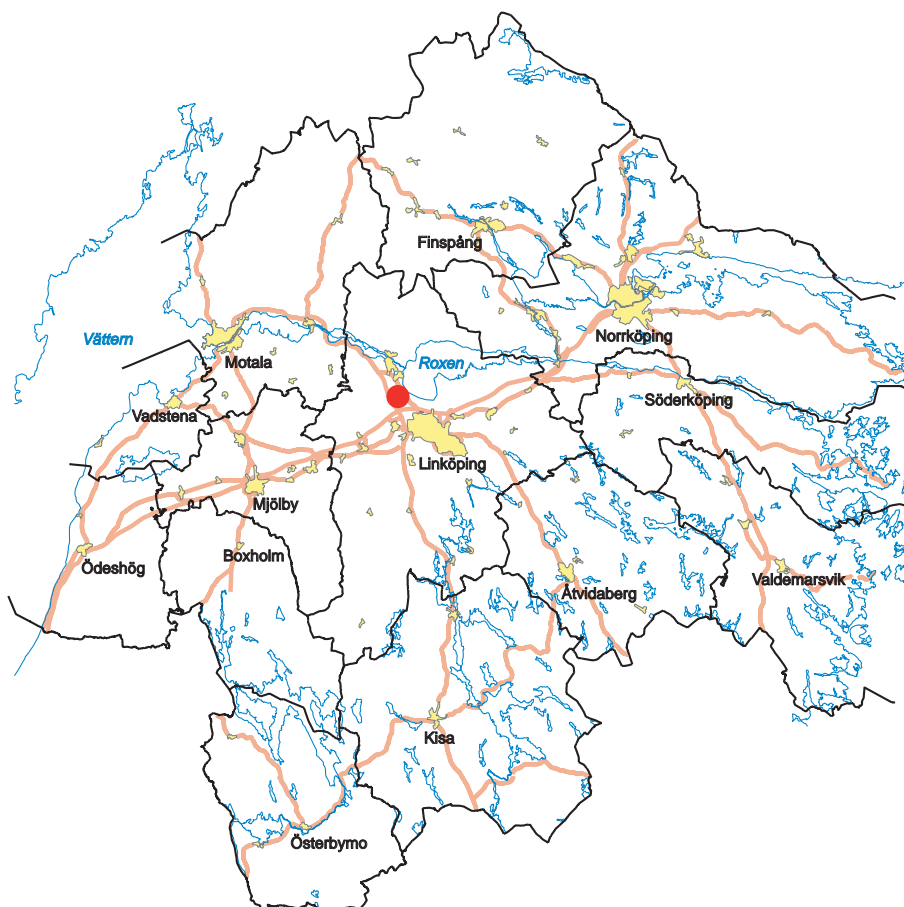
Box 232 • 581 02 Linköping • Tel 013 - 23 03 00 • Fax 013 - 12 90 70
lansmuseum@lansmus.linkoping.se • www.linkoping.se/lansmuseum

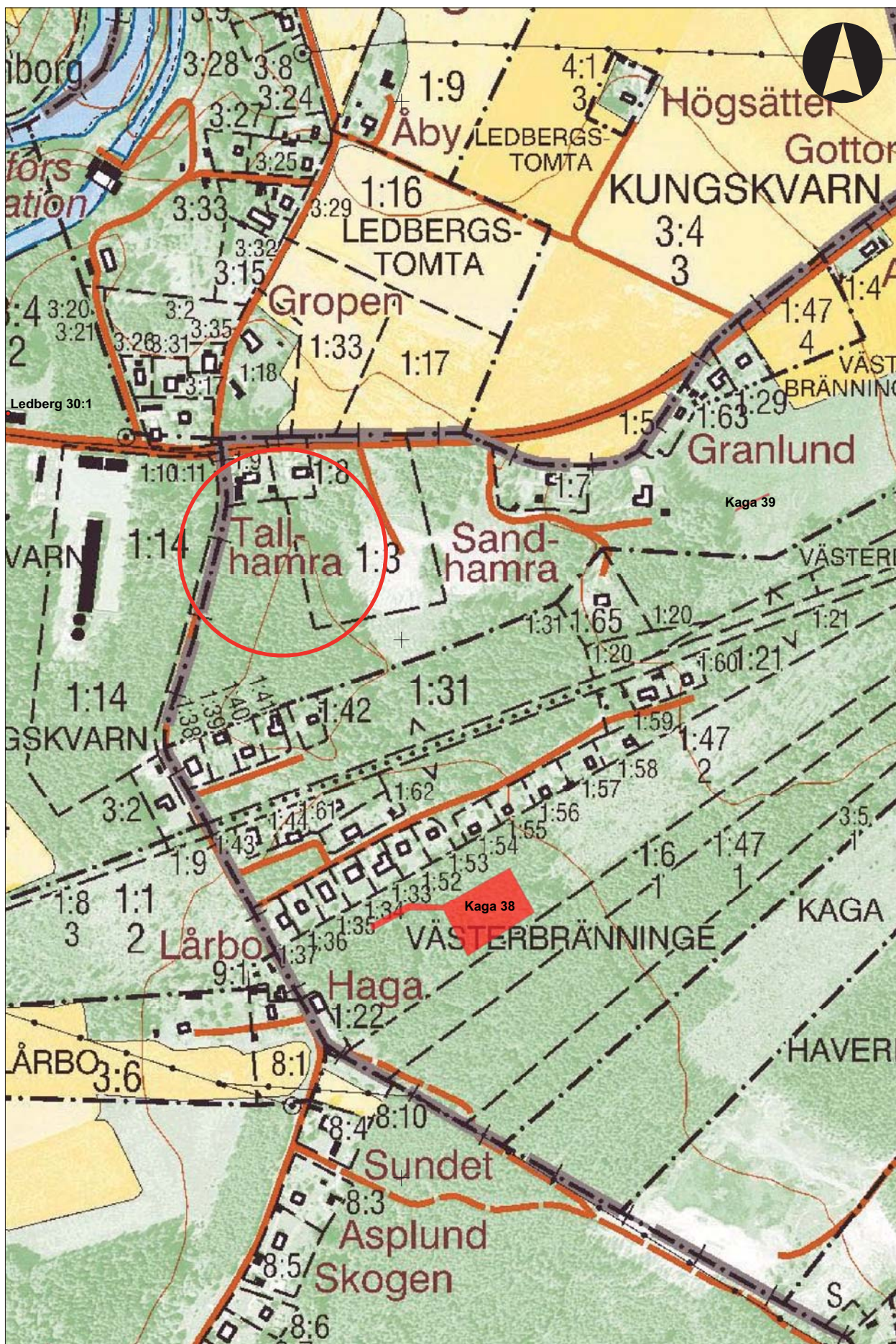
Sammanfattning

Med anledning av planerad gång- och cykelväg inom del av fastigheterna Haverland 2:2 och Västerbränninge 1:23, Kaga socken, Linköpings kommun har Östergötlands Länsmuseum utfört en arkeologisk utredning, etapp 2. Utredningen utfördes i februari 2007.

Den planerade vägsträckningen är ca 250 m lång och ska leda till ett småhusområde i den östra delen av Haverland 2:2 och Västerbränninge 1:23. Större delen av gång- och cykelvägen kommer att gå igenom ett igenfyllt grustag. Inom den västligaste vägsträckningen, som ska dras genom skogsmark, togs tre sökschakt upp med maskin. Inget av arkeologiskt intresse framkom. Östergötlands länsmuseum gör därför bedömningen att den planerade gång- och cykelvägen kan anläggas som planerat.

Erika Räf
antikvarie





Figur 2. Utdrag ur Digitala fastighetskartan med utredningsområdet och intilliggande fornlämningar markerat. Skala 1:5 000.

Inledning

Östergötlands Länsmuseum har utfört en arkeologisk utredning, etapp 2 med anledning av planerad gång- och cykelväg inom del av fastigheterna Haverland 2:2 och Västerbränninge 1:23, Kaga socken, Linköpings kommun. Den aktuella vägsträckningen är ca 250 m lång och ska leda till ett småhusområde i den östra delen av Haverland 2:2 och Västerbränninge 1:23.

Utredningen utfördes i februari 2007 efter beslut av Länsstyrelsen i Östergötlands län. Den skedde på uppdrag av markägarna Carl-Erik Frithiof, Kaga Haverland och Jörgen Larsson, Norrköping. Markägarna stod också för utredningskostnaderna. Ansvaret för utredningen samt rapportarbetet har Erika Räf haft.

Områdesbeskrivning och fornlämningsbild

Det aktuella området är beläget ca 600 m söder om Svartån. Sockengränsen mellan Kaga och Ledberg löper omedelbart intill. I Svartån möter socknarna även Vreta klostergrens. Höjden över havet är ca 60 – 65 meter. Drygt fem km österut från exploateringsområdet har Svartån sitt utlopp i sjön Roxen.

Inom området är ett äldre, numera igenfyllt grustag beläget. Grustaget är inte upptaget på den senaste fastighetskartan, men finns markerat på ekonomiska kartan från 1980-talet.

Området är beläget i en fornlämningsrik fulläkersbygd, som allt sedan bronsåldern har utgjort ett av Östergötlands centralområden. Även lämningar från stenåldern förekommer. Cirka 500 m från exploateringsområdet ligger en stenåldersboplats (RAÄ 30, Ledbergs sn). Boplatsen är belägen på sandjord, som svagt sluttar norrut mot Svartån. På andra sidan Svartån finns en fornborg (RAÄ 1, Vreta kloster sn). Fornborgen är kraftigt skadad av täktverksamhet och har även varit föremål för en mindre arkeologisk undersökning vid 1900-talets början. Vid undersökningen framkom ett fyndmaterial med boplatskaraktär från järnåldern (Ternström, 2000 med ref).

Flera arkeologiska utredningar och undersökningar har utförts i trakten runtom exploateringsområdet. Vid Tomtebo, norr om Svartån undersöktes 1989 en stensättning. Den borttagna stensättningen ingår i RAÄ 191, Vreta kloster socken, som förutom denna anläggning består av en hög (Larsson 1989). Vid Mellanbränninge Norrgård, söder om Västerbränninge har en utredning utförts 2001 i samband med schaktningar för elkablar. Ett kulturlager bestående av humös, något sotig sand påträffades längs en sträcka av ca 18 m (Björkhager 2002).

År 2006 utfördes en utredning med anledning av planerad villabebyggelse inom fastigheten Västerbränninge 1:47. Vid utredningen påträffades en boplats (RAÄ 38, Kaga sn) i form av kulturlager, en eventuell hyddbotten, härdar och gropar samt slaget stenmaterial i form av kvarts, bergart, kvartsit och porfyr. Dateringen av boplatsen är sannolikt stenålder (Molin 2006). Boplatsen ligger ca 500 meter söder om den aktuella vägsträckningen.

Den aktuella gång- och cykelvägen föranleds av avstyckning till småhustomter på fastigheterna Västerbränninge 1:23 och Haverland 2:2. Under 2004 utfördes en arkeologisk utredning inför detaljplanen för dessa småhustomter. Inom Västerbränninge 1:23 påträffades inget av arkeologiskt intresse. Däremot framkom två härdar (RAÄ 39, Kaga sn) inom den nordligaste delen av Haverland 2:2, vilken består av en sandig plåtå. ¹⁴C-analys av kol från en av härdarna gav en datering till 770 – 390 f. Kr (Ua-22875, 2 sigma), d v s yngre bronsålder/tidig förromersk järnålder. De påträffade anläggningarna kan ligga i utkanten av ett boplatsområde med en möjlig utsträckning norrut på sandplåtån (Räf 2005).

Även andra delar av fastigheten Haverland 2:2 samt Västerbränninge 2:2 var föremål för en arkeologisk utredning; denna gång i samband med utökad täktverksamhet. Inget av arkeologiskt intresse påträffades (Lindberg 2005).

Syfte

Syftet med den arkeologiska utredningen var primärt att fastställa huruvida fast fornlämning kom att beröras av det planerade arbetsföretaget. Fornlämningsrikedomen i det omgivande närområdet indikerade att det kunde finnas spår av både förhistoriska gravar och boplatser inom exploateringsområdet.

Utredningens resultat ska vid eventuell framtida exploatering kunna ligga till grund för länsstyrelsens fortsatta bedömningar i ärendet, samt utgöra ett underlag för uppdragsgivarens planeringsarbete. Om fast fornlämning påträffades inom utredningsområdet kunde nästa steg bli att gå vidare med en förundersökning för att fastställa fornlämningens karaktär, utbredning och kunskapspotential.

Metod och resultat

Inledningsvis gjordes en besiktning av området. Då större delen av vägsträckningen var planerad att dras genom det gamla grustaget, koncentrerades utredningen till den västligaste delen av vägen. Denna sträcka skulle dras i skogsmark som inte hade berörts av grustakten.

Utredningen utfördes i form av tre sökschakt (ca 15 m långa) som togs upp med maskin längs delsträckan. Jordmånen bestod av sand. Inget av arkeologiskt intresse framkom. Östergötlands länsmuseum gör därför bedömningen att den planerade gång- och cykelvägen kan anläggas som planerat.

Referenser

Björkhager, V. 2002. *Mellanbränninge – Kaga Gers-torp*. Arkeologisk utredning. Rapport 45:2002. Östergötlands länsmuseum.

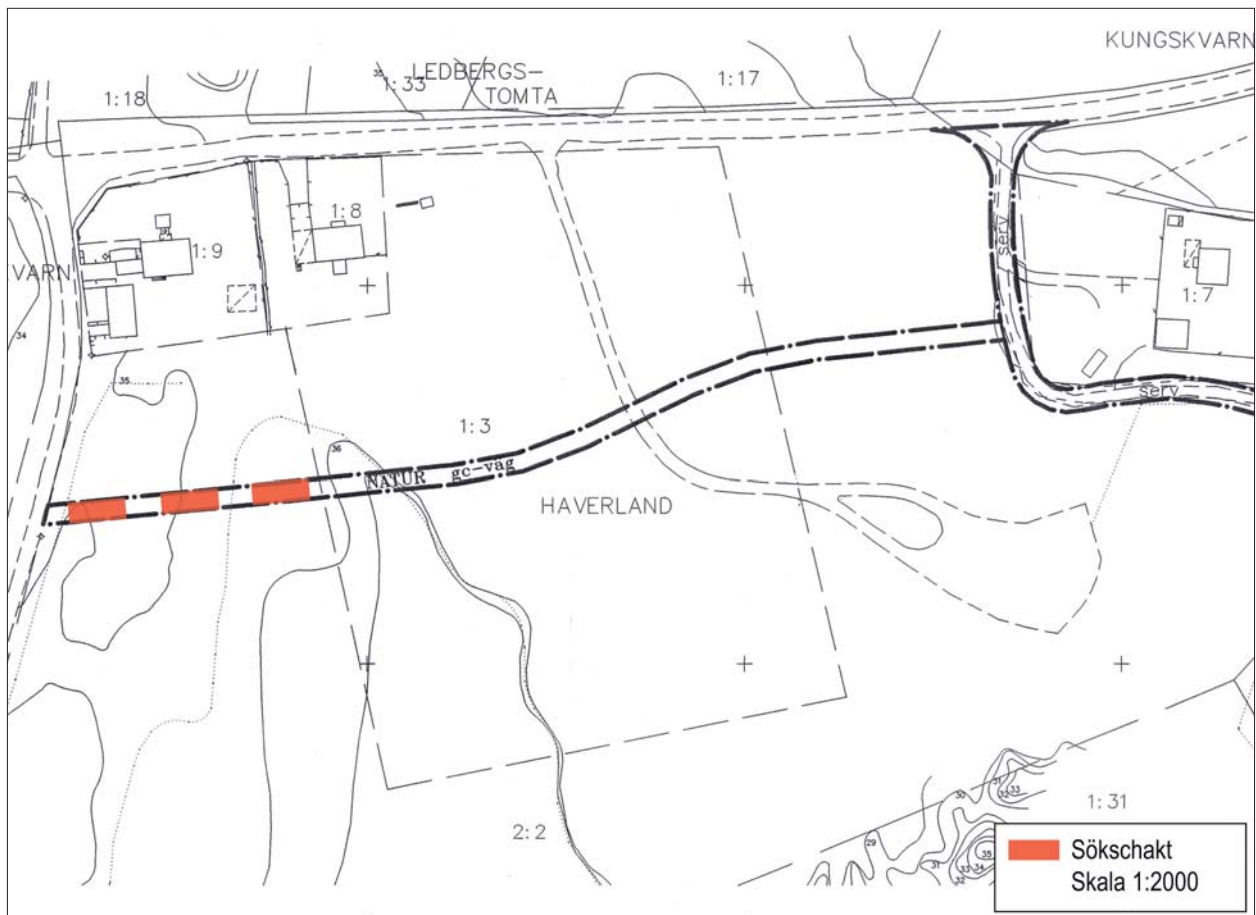
Larsson, M. 1989. *Högby 3:8*. Rapport. RAÄ. Byrån för arkeologiska undersökningar. UV Mitt.

Molin, F. 2006. *Stenålderslämningar i Ledberg – Västerbränninge*. Arkeologisk utredning med anledning av tre nyplanerade villatomter. Uv Öst Rapport 2006:37.

Lindberg, R. 2005. *Haverland 2:2 och Västerbränninge 2:2*. Arkeologisk utredning. Rapport 2005:48. Östergötlands länsmuseum.

Räf, E. 2005. *Nya villatomter, Del av Haverland 2:2 och Västerbränninge 1:23*. Arkeologisk utredning. Rapport 2005:85. Östergötlands Länsmuseum.

Ternström, C. *Stacka*. Arkeologisk förundersökning. Rapport 13:2000. Östergötlands länsmuseum.



Figur 3. Karta med planerad gång- och cykelväg samt sökschakt markerade.

Tekniska uppgifter

Fastighet	Del av Haverland 2:2 och Västerbränninge 1:23
Socken	Kaga
Kommun	Linköping
Län och landskap	Östergötland
Fornlämningsnr	-
Ekonomiska kartans blad	08566 (8F 6g Vreta Kloster)
Koordinater	X 6480080 – 6480130, Y 1480340 - 1480600
Koordinatsystem	RT 90 2,5 gon V
Typ av undersökning	Arkeologisk utredning, etapp 2
Länsstyrelsens beslut	2006-11-30
Länsstyrelsens handläggare	Carin Claréus
Länsstyrelsens dnr	431-23098-06
Länsmuseets dnr	555/06
Länsmuseets kontonummer	530570
Uppdragsgivare	Carl-Erik Frithiof, Kaga Haverland/Jörgen Larsson, Norrköping
Kostnadsansvarig	Carl-Erik Frithiof, Kaga Haverland/Jörgen Larsson, Norrköping
Projektledare	Erika Räf
Fältarbetsid	2007-02-13
Totalt undersöktes	Ca 250 löpm
Därav intensivt	Ca 60 löpm
Grafik	Johan Levin
Renritning	-
Grafisk form	Johan Levin
Dokumentationsmaterialet förvaras på Östergötlands länsmuseum.	
Ur allmänt kartmaterial	© Lantmäteriverket dnr 507-99-499
ISSN 1403-9273	Rapport 2007:15 © Östergötlands länsmuseum



Östergötlands Länsmuseum utförde under februari 2007 en arkeologisk utredning, etapp 2 med anledning av planerad gång- och cykelväg inom del av fastigheterna Haverland 2:2 och Västerbränninge 1:23, Kaga socken, Linköpings kommun. Det aktuella vägsträckningen är ca 250 m lång och ska leda till ett småhusområde i den östra delen av Haverland 2:2 och Västerbränninge 1:23.