

Rapport 2006:84

Arkeologisk förundersökning/antikvarisk kontroll

En härd i Mjärdevi

Mjärdevi 14:2

Slaka socken
Linköpings kommun
Östergötlands län

Emma Karlsson

En härd i Mjärdevi

Innehåll

| | |
|---|---|
| Sammanfattning | 2 |
| Inledning | 4 |
| Arkeologisk bakgrund | 4 |
| Syfte och metod | 4 |
| Undersökning och resultat | 5 |
| Referenser | 5 |
| Tekniska uppgifter | 6 |
| | |
| Bilaga 1. ¹⁴ C kalibreringskurva | 7 |
| Bilaga 2 Plan- och profilritning | 8 |
| Bilaga 3 Fyndlista | 9 |

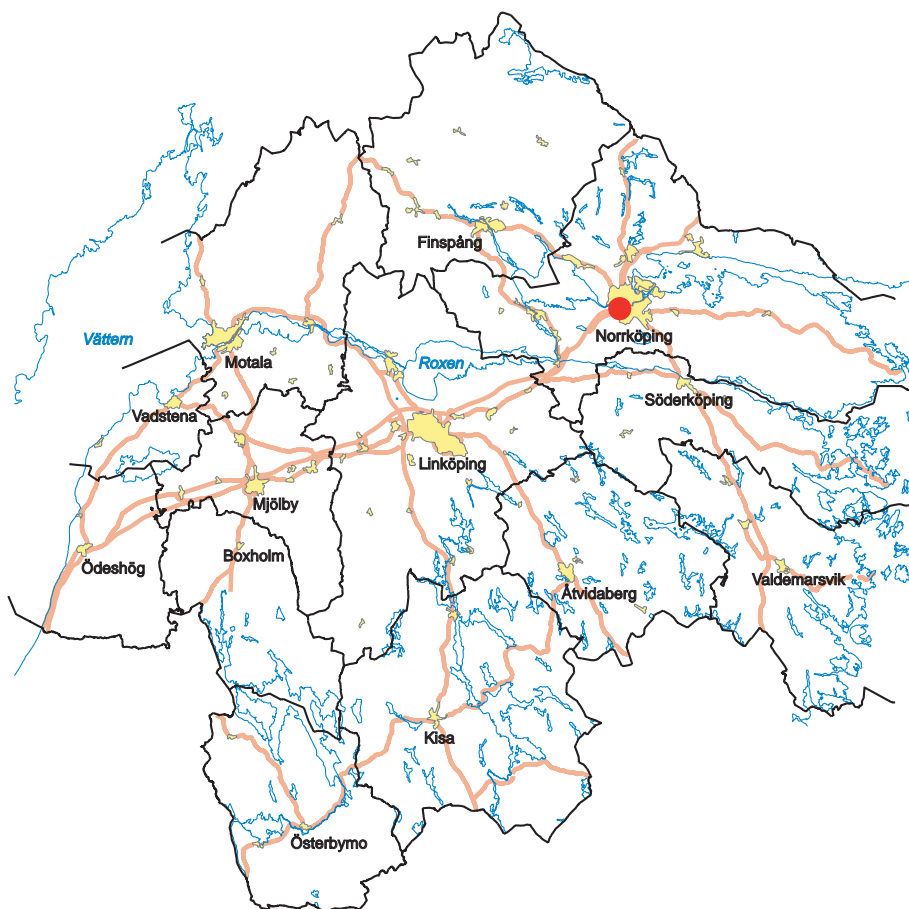
Ö S T E R G Ö T L A N D S L Ä N S M U S E U M
K U L T U R M I L J Ö A V D E L N I N G E N

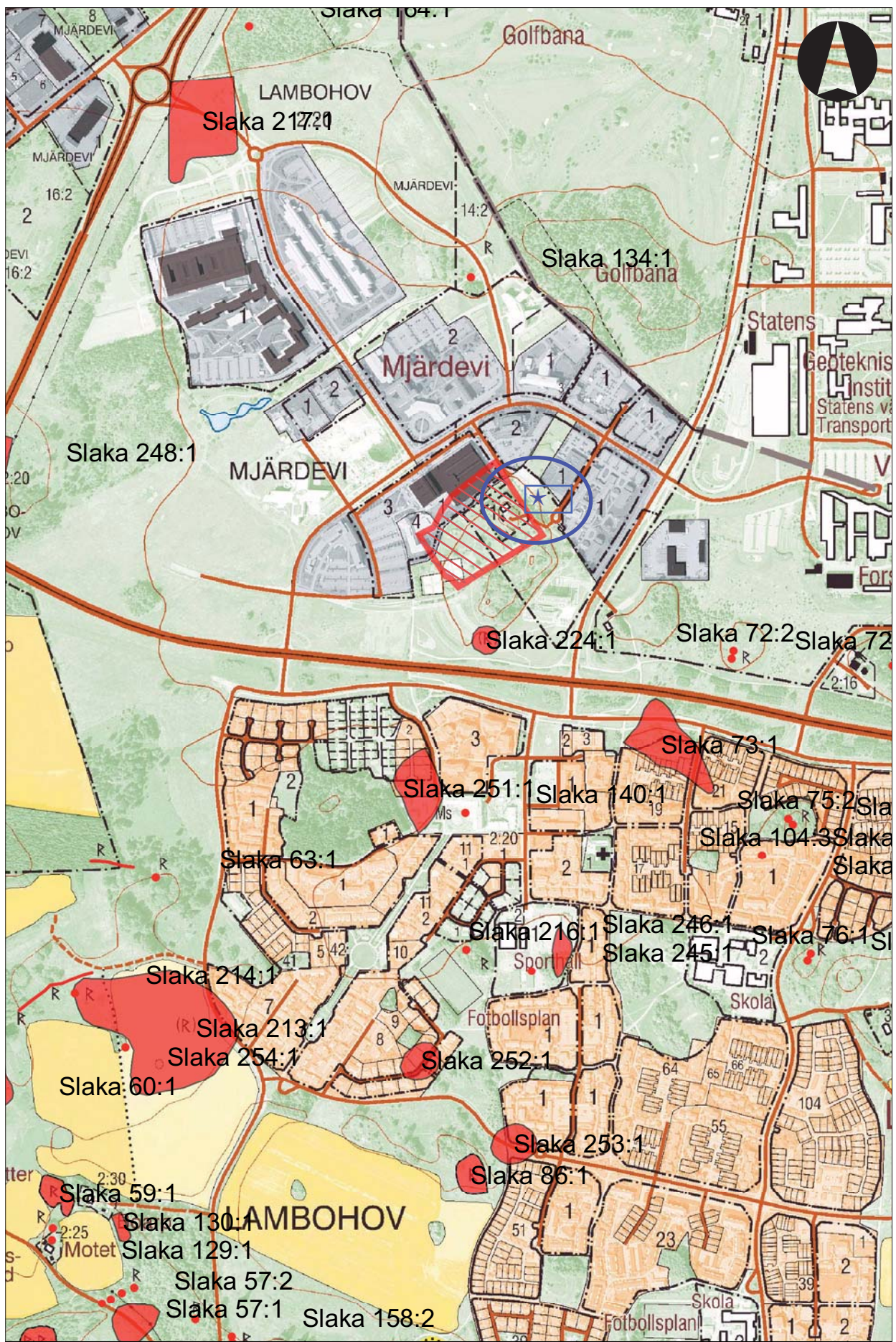
Box 232 • 581 02 Linköping • Tel 013 - 23 03 00 • Fax 013 - 12 90 70
lansmuseum@lansmus.linkoping.se • www.linkoping.se/lansmuseum

Sammanfattning

Östergötlands länsmuseum har genomfört en arkeologisk förundersökning, i form av en antikvarisk kontroll, vid fastigheten Mjärdevi 14:2, Slaka socken, Linköpings kommun, Östergötland. Arbetet föranleddes av schaktningsarbeten för fjärrvärme. I schaktet framkom en härdanläggning som daterats till 260-540 e Kr. Det framkom även två grundstenar till en äldre byggnad. Schaktet drogs om så att dessa stenar kunde ligga kvar.

Emma Karlsson
antikvarie





Figur 2. Fastighetskartan med kända fornlämningar markerade. Mjärdevi bytomt markerad med skraffering och förundersökningsområdet markerat med stjärna Skala 1:10 000. 3

Inledning

Östergötlands länsmuseum genomförde 2005-05-03 en arkeologisk förundersökning i form av en antikvarisk kontroll vid fastigheten Mjärdevi 14:2, Slaka socken, Linköping kommun. Det aktuella arbetet föranleddes av schaktningsarbeten i samband med anslutning av fjärrvärme. Arbetet berörde en sträcka på ca 150 meter. Området för exploateringen bestod dels av en grusad väg, dels av gräsbevuxen tomtmark.

Förundersökningen genomfördes efter beslut från Länsstyrelsen i Östergötlands län. Uppdragsgivaren var Tekniska Verken i Linköping AB, vilka även svarade för kostnaderna. Ansvarig för den arkeologiska förundersökningen och rapportarbetet var Emma Karlsson.

Arkeologisk bakgrund

Mjärdevi omnämns i källor från 1300-talet, vid namn *Nyærdhawi*. Ortnamnet innehåller gudinnenamnet Njård. Även slutledet -vi tyder på att platsen har haft kultisk betydelse under järnåldern. Enligt en ägomätning år 1773 ligger nuvarande Mjärdevi gård inom tomt A.

Ett par hundra meter söder om fastigheten har en större arkeologisk undersökning gjorts (RAÄ 224). Lämningarna bestod av odlingslager och boplatsanläggningar i form av stolphål, härdar, avfallsgropar m.m. Inga hus kunde identifieras men förtätningar av stolphål kan indikera rester efter hus. Kolprover från

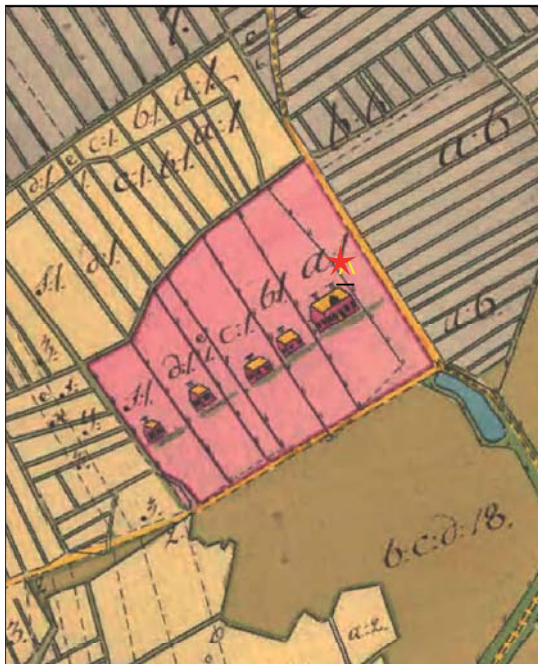
undersökningen har gett ¹⁴C-dateringar till både äldre och yngre järnålder. De mest intensiva perioderna är sen förromersk järnålder, sen romersk järnålder och folkvandringstid-vendeltid. Undersökningen visar att järnåldersbosättningarna i området haft en ekonomi med specialisering på boskapsskötsel (Elfstrand 2005; Elfstrand & Hennius 2005).

I stadsdelen Lambohov, söder om Mjärdevi, har ett antal boplatser och gravfält undersökts. Dessa är från äldre järnålder och folkvandringstid (Karlsson 2005). Några boplatser från vikingatiden har ännu inte påträffats. Sannolikt ligger dessa på samma plats som de historiska bytomterna. Det historiska kartmaterialet, ortnamnet och det topografiska läget tydde på att både medeltida och förhistoriska bebyggelseämningar kunde finnas i det aktuella exploateringsområdet.

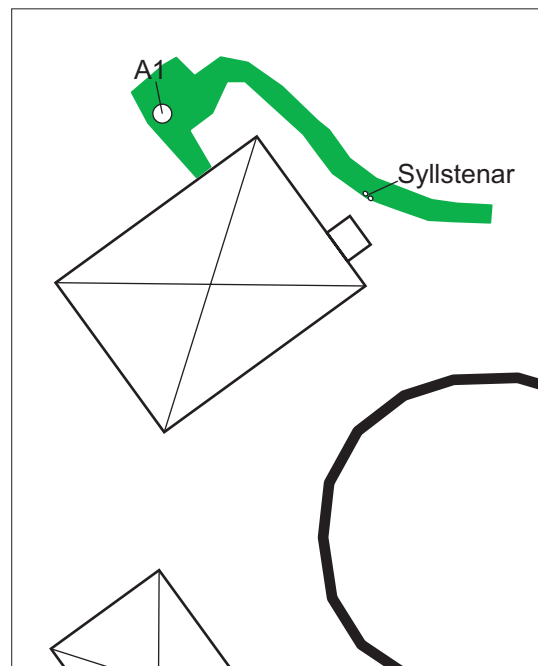
Syfte och metod

Syftet med förundersökningen var att undvika att fast fornlämning berördes. Om detta ej var möjligt skulle eventuella lämningar undersökas och dokumenteras, varvid ålder, karaktär, och omfattning skulle fastställas. Av särskilt intresse var en eventuell rumslig koppling mellan den medeltida bytomten och lämningar från yngre järnålder.

Förundersökningen genomfördes som schaktövervakning. Dokumentationen bestod av inmätning med GPS, ritning och fotografering. Schakten dokumenterades på en översiktlig schaktplan. Samtliga



Figur 3. Ägomätning upprättad 1773 med det aktuella förundersökningsområdet markerat (D101-22:2). Skala 1:5 000.



Schaktplan över området med härd och syllstenar markerade. Skala 1:500

lämningar av arkeologiskt intresse undersöktes och dokumenterades.

Undersökning och resultat

Den antikvariska kontrollen gjordes utmed en 25 meter lång sträcka. Schaktets bredd var 0,5 meter och djupet var ca 0,4 meter. I schaktets nordvästra del, ca två meter från befintligt hus, framkom en härdanläggning. Hela anläggningen togs fram, undersöktes och dokumenterades.

Anläggningen var ca 1,50 x 1,00 m stor och 0,15 m djup. Överst låg rikligt med skärvsten, 0,10-0,20 m stora. Skärvstenen låg delvis i matjorden. Under stenen fanns ett lager med kol och inslag av skörbränd sten. Ett kolprov togs i detta lager. I härden fanns brända och obrända ben, samt bitar av bränd lera. Benen tillvaratogs och har bedömts osteologiskt. De brända benen var för fragmentariska för att kunna identifieras. De obrända benen var från nöt och svin (Nyberg 2005). Anläggningen har daterats med hjälp av ¹⁴C till 260-540 e Kr (2 sigma), gränsen mellan äldre och yngre järnålder. Tyngdpunkten ligger dock i äldre järnåldern, 340-440 e Kr (1 sigma).

Två grundstenar till en äldre byggnad framkom vid boningshusets nordöstra gavel. Schaktet lades dock så att dessa stenar kunde ligga kvar. I matjorden

framkom ett fåtal recenta fynd såsom kritpipor, tegel, glas, kapsyl. Dessa tillvaratogs ej.

Vid undersökningen påträffades inga lämningar från yngre järnåldern. Intressant var att härden var mycket välbevarad trots att den låg inom bytomten och mycket nära befintligt boningshus.

Referenser

- Elfstrand B. 2005. *Bondelivet före Linköping. Några exempel från äldre järnåldern. I Liunga. Kåuping*. Riksantikvarieämbetet. Arkeologiska undersökningar Skrifter 60.
- Elfstrand B. & Hennius, A. 2005. *Mjärdevi, järnålder i högteknologiskt centrum*. Riksantikvarieämbetet. Avdelningen för arkeologiska undersökningar. UV Öst Rapport 2005:76.
- Karlsson E. 2005. *Tio boplatser inom Övningsområdet*. Östergötlands länsmuseum. Rapport 2005:44.
- Nyberg P. 2005. Antikvarie Östergötlands länsmuseum. Muntligen.
- LMS. Ägomätning 1773. Akt nummer D101-22:2

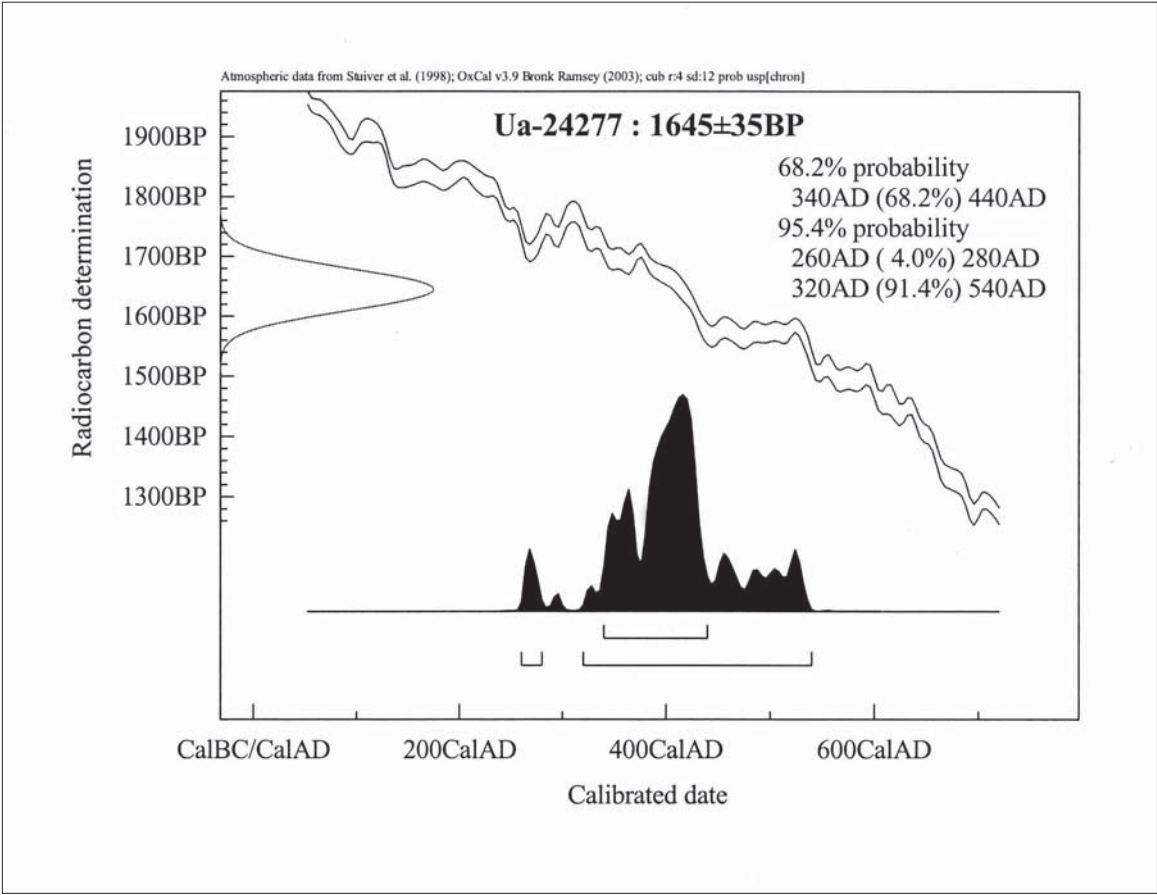


Figur 4. Härden mot öster. Foto Emma Karlsson, ÖLM.

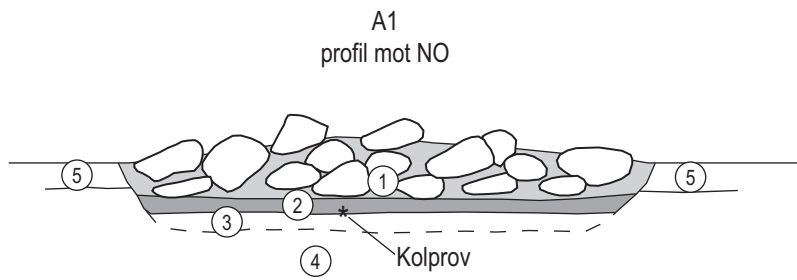
Tekniska uppgifter

| | |
|--|--|
| Lokal | Mjärdevi 14:2 |
| Socken | Slaka |
| Kommun | Linköping |
| Län och landskap | Östergötland |
| Fornlämningsnummer | - |
| Ekonomiska kartans blad | 085 47 (8F 4h Slaka) |
| Koordinater | X 6474500 Y 1486000 |
| Koordinatsystem | RT 90 |
| Typ av undersökning | Arkeologisk förundersökning i form av antikvarisk kontroll |
| Länsstyrelsens diarienummer | 431-3204-05 |
| Länsstyrelsens handläggare | Carin Claréus |
| ÖLM diarienummer | 130/05 |
| ÖLM projektnummer | 530259 |
| Uppdragsgivare | Tekniska Verken AB |
| Kostnadsansvarig | Tekniska Verken AB |
| Projektledare | Emma Karlsson |
| Personal | Petter Nyberg (osteologi) |
| Fältarbetstid | 2005-05-03 |
| Totalt undersöktes | 25 löpmeter |
| Fynd | C4291 |
| Foto | Digitalt |
| Analyser | ¹⁴ C, osteologi |
| Grafik | Emma Karlsson |
| Renritning | - |
| Grafisk form | Johan Levin |
| Dokumentationsmaterialet förvaras på Östergötlands länsmuseum. | |
| Ur allmänt kartmaterial | © Lantmäteriverket dnr 507-99-499 |
| ISSN 1403-9273 | Rapport 2006:84 © Östergötlands länsmuseum |

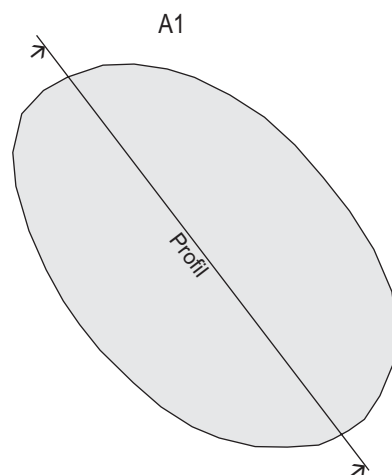
Bilaga 1. ¹⁴C kalibreringskurva



Bilaga 2 Plan- och profilritning



- 1 Lager med skärvsten.
- 2 Kollager med stora kolbitar och skörbränd sten.
- 3 Infiltrationsskikt.
- 4 Lera med sten ca 0,10-0,20 m.
- 5 Matjord.



Bilaga 3 Fyndlista

| Invnr | Ant | Sakord | Klassif 1 | Klassif 2 | Mtrl | Teknik | L | B | H | Anl | Anm |
|--------------|------------|---------------|------------------|------------------|-------------|---------------|----------|----------|----------|------------|---|
| C4291:1 | 4 | Bränd lera | - | - | Lera | Bränt | 0 | 0 | 0 | A1 | |
| C4291:2 | 1 | Bränt ben | - | - | Ben | Bränt | 35 | 19 | 6 | A1 | |
| C4291:3 | 4 | Ben | Animalieben | Blandat | Ben | | 0 | 0 | 0 | A1 | Fragment av vänster underkäke från nöt, skulderblad och strålbena från svin samt ett allmänt animalieben. |



Östergötlands länsmuseum har genomfört en arkeologisk förundersökning, i form av en antikvarisk kontroll, vid fastigheten Mjärdevi 14:2, Slaka socken, Linköpings kommun, Östergötland. Arbetet föranleddes av schaktningsarbeten för fjärrvärme. I schaktet framkom en härданläggning som daterats till 260-540 e Kr. Det framkom även två grundstenar till en äldre byggnad. Schaktet drogs om så att dessa stenar kunde ligga kvar.