

Rapport 2006:45

Arkeologisk förundersökning

Tjurstall vid Högby boställe

RAÄ 18

Vreta kloster socken

Linköpings kommun

Östergötlands län

Emma Karlsson

Ö S T E R G Ö T L A N D S L Ä N S M U S E U M

K U L T U R M I L J Ö A V D E L N I N G E N

Tjurstall vid Högby boställe

Innehåll

Sammanfattning	2
Inledning	4
Arkeologisk bakgrund	4
Syfte och metod	4
Undersökning och resultat	4
Referenser	5
Tekniska uppgifter	6

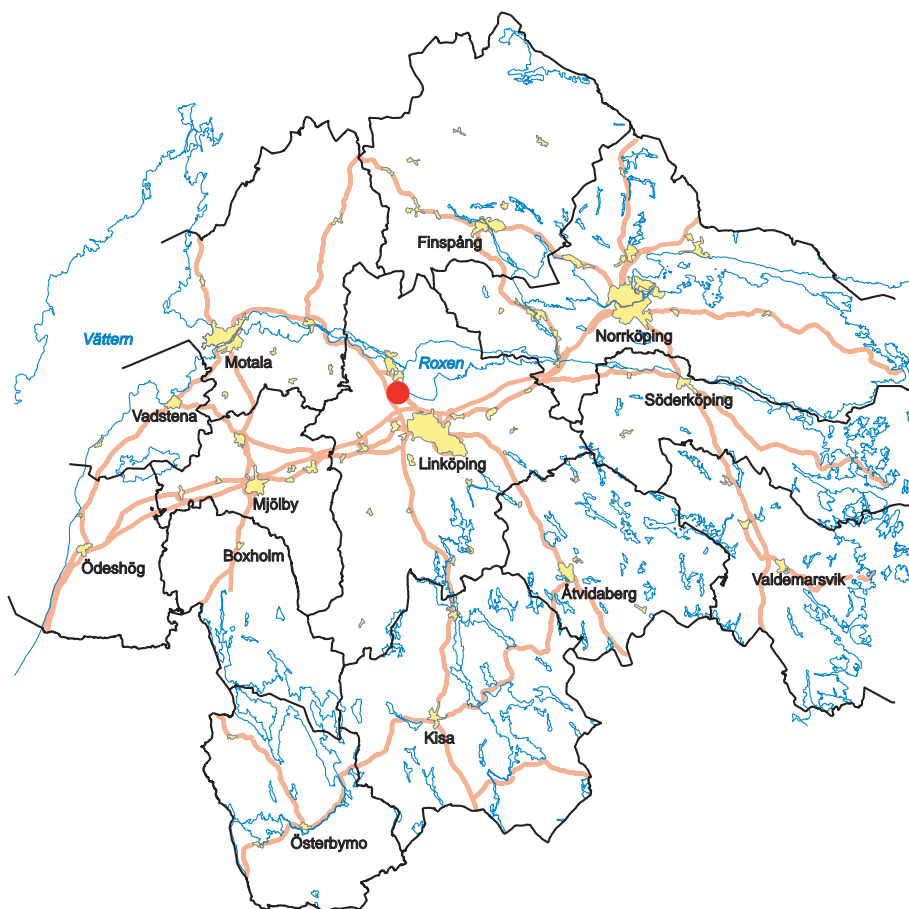
Ö S T E R G Ö T L A N D S L Ä N S M U S E U M
K U L T U R M I L J Ö A V D E L N I N G E N

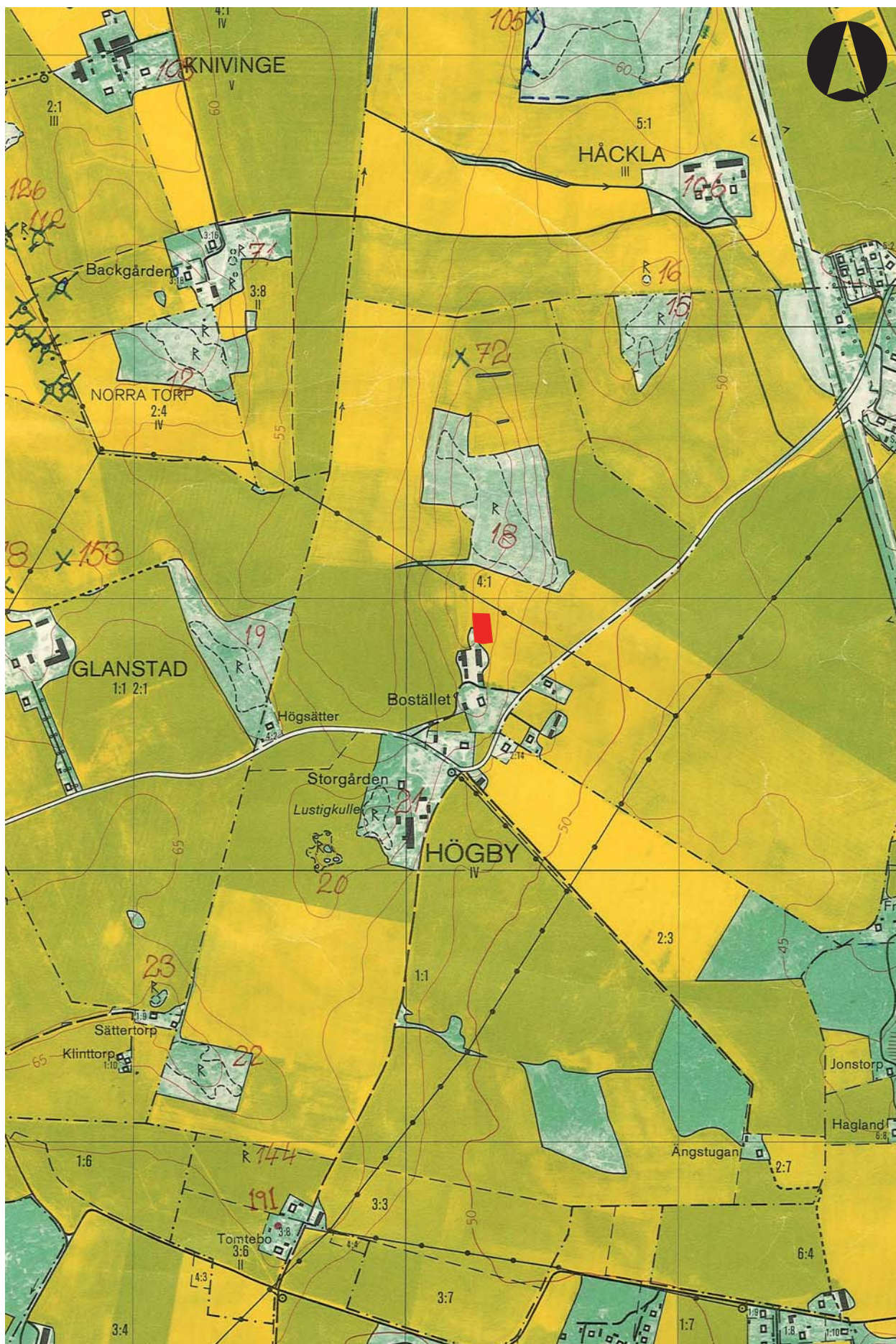
Box 232 • 581 02 Linköping • Tel 013 - 23 03 00 • Fax 013 - 12 90 70
lansmuseum@lansmus.linkoping.se • www.linkoping.se/lansmuseum

Sammanfattning

Östergötlands länsmuseum har genomfört en arkeologisk förundersökning vid Högby Boställe, Vreta kloster socken, Linköpings kommun, Östergötland. Arbetet föranleddes av planerad nybyggnation av tjurstall. Såväl Högbys topografiska läge som ortnamn talar för att bebyggelseenheten funnits sedan järnåldern. Runt om Högby finns även flera stora gravfält. Inför det planerade schaktningsarbetet bedömdes att såväl gravar som boplatsslämningar kunde påträffas. Totalt öppnades sju sökschakt med en sammanlagd längd på 35 meter. Inget av arkeologiskt intresse framkom.

Emma Karlsson
antikvarie





Figur 2. Utdrag ur Ekonomiska kartans blad 085 66 med utredningsområdet markerat. Skala 1:10 000



Figur 3. Utredningsområdet med RAÄ 18 i bakgrunden. Foto: Emma Karlsson, ÖLM.

Inledning

Östergötlands länsmuseum genomförde 2005-12-13 en arkeologisk förundersökning vid Högby Boställe, Vreta kloster socken, Linköpings kommun, Östergötland. Arbetet föranleddes av planerad nybyggnation. Exploateringsområdet var ca 1600 m². Förundersökningen genomfördes på uppdrag av Länsstyrelsen i Östergötland. Ansvarig för förundersökningen och rapportarbetet var undertecknad.

Arkeologisk bakgrund

Såväl Högby's topografiska läge som ortnamn talar för att bebyggelseenheter funnits sedan järnåldern. Runt Högby finns dessutom flera stora gravfält. Cirka 100 meter norr om den planerade byggnationen finns det största (RAÄ 18) vilket består av 36 gravar och 2 skålgropsförekomster. Gravarna utgörs av 6 högar och 40 stensättningar. I väster och i sydväst finns ytterligare tre gravfält, RAÄ 19, 20, 21. Det förstnämnda innehåller 4 högar, en domarring och 12 stensättningar. De två andra innehåller 7 respektive 6 gravar.

Vid schaktningsarbeten i samband med nedlägg-

gande av elkabel under 2004 påträffades en härd vid Högby Storgården. Härden har daterats med hjälp av ¹⁴C till 890-1169 (2 sigma) (Karlsson 2002; Karlsson i manus). Vid det planerade schaktningsarbetet bedömdes att såväl gravar som boplatslämningar kunde påträffas.

Syfte och metod

Syftet med förundersökningen var att fastställa huruvida den planerade exploateringen berörde fast fornlämning. Eventuella lämningar skulle undersökas i syfte att fastställa vilken omfattning, karaktär och ålder de hade. Arbetet bestod i att sökschakt togs upp med maskin vilka sedan mättes in med GPS. En översiktlig fotodokumentation av området gjordes.

Undersökning och resultat

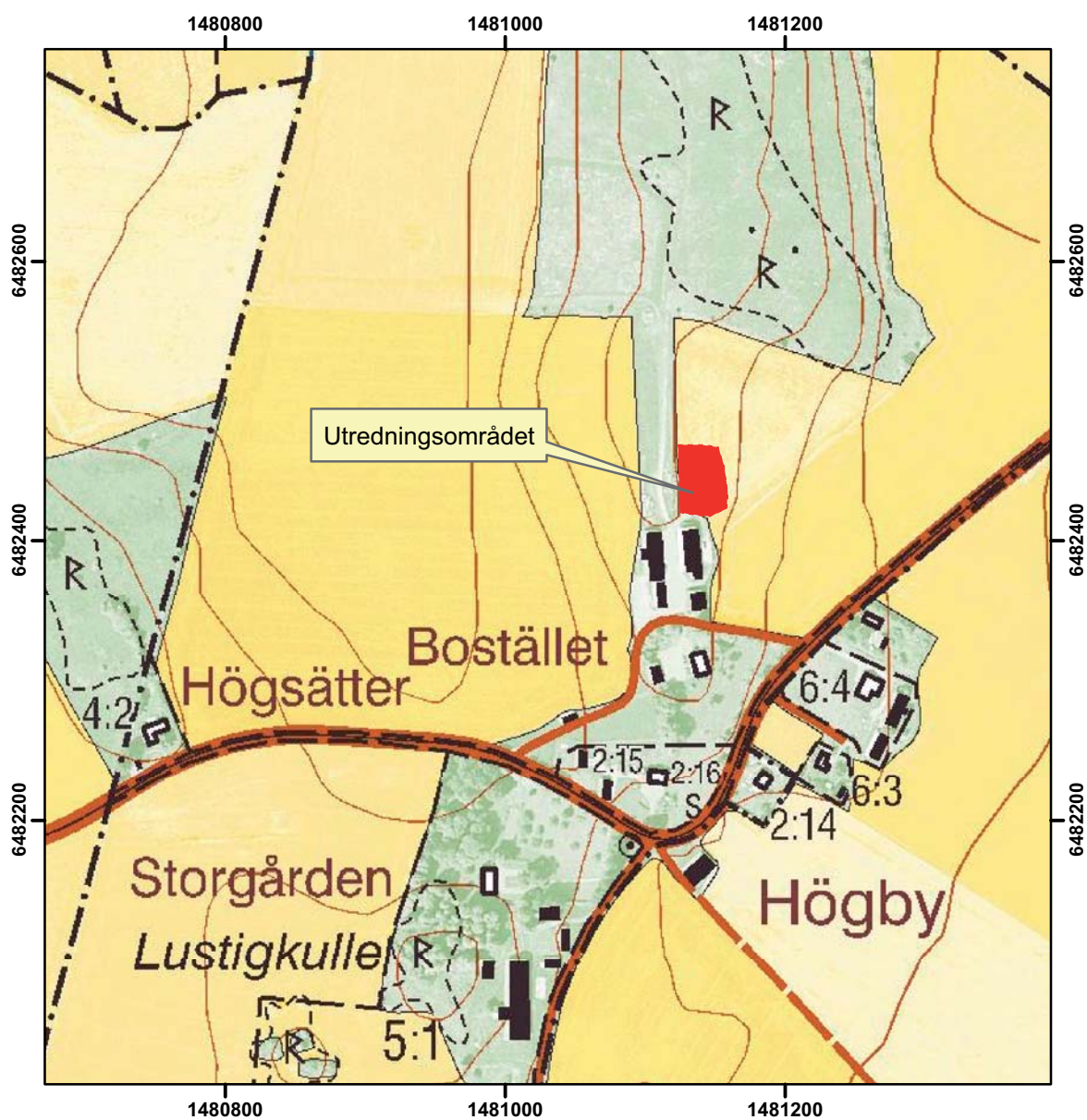
Totalt öppnades sju sökschakt med en sammanlagd längd på 35 meter. Matjordslagret var ca 0,3-0,4 m. Området bestod av åkermark. Inget av arkeologiskt intresse framkom. Östergötlands länsmuseum bedö-

mer att ytterligare arkeologiska åtgärder inte är nödvändiga. Beslut fattas av Länsstyrelsen i Östergötland

Referenser

Karlsson E. 2002. *Kaga- och Vretaledningen. Utredning etapp 1*. Östergötlands länsmuseum. Rapport 2002:86.

Karlsson E. I manus. *Kaga- och Vretaledningen. Arkeologisk förundersökning*. Östergötlands länsmuseum.



Figur 4. Utdrag ur Fastighetskartan med utredningsområdet markerat. Skala 1:5 000.

Tekniska uppgifter

Lokal	Högby Boställe
Socken	Vreta kloster
Kommun	Linköping
Län och landskap	Östergötland
Fornlämningsnummer	RAÄ 18
Ekonomiska kartans blad	085 66 (8F6g Vreta kloster)
Koordinater	X 6482440 Y 1481140
Koordinatsystem	RT 90
Typ av undersökning	Arkeologisk förundersökning
Länsstyrelsens diarienummer	431-3209-05
Länsstyrelsens handläggare	Carin Claréus
ÖLM diarienummer	665/05
ÖLM projektnummer	530408
Uppdragsgivare	Länsstyrelsen i Östergötland
Kostnadsansvarig	Länsstyrelsen i Östergötland
Projektledare	Emma Karlsson
Personal	-
Fältarbetstid	2005-12-13
Totalt utredningsområde	1 600 m ²
Fynd	Nej
Foto	Ja (Digitalt)
Analys	Nej
Grafik	-
Renritning	-
Grafisk form	Johan Levin
Dokumentationsmaterialet förvaras på Östergötlands länsmuseum.	
Ur allmänt kartmaterial	© Lantmäteriverket dnr 507-99-499
ISSN 1403-9273	Rapport 2006:45 © Östergötlands länsmuseum



Östergötlands länsmuseum har genomfört en arkeologisk förundersökning vid Högby Boställe, Vreta kloster socken, Linköpings kommun, Östergötland. Arbetet föranleddes av planerad nybyggnation av tjurstall. Totalt öppnades sju sökschakt med en sammanlagd längd på 35 meter. Inget av arkeologiskt intresse framkom.