

Rapport 2006:42

Arkeologisk utredning etapp 1 och 2

# Ålerydsvägen-Kärnmakaregatan-Söderleden

Linköpings stad och kommun  
Östergötlands län

Marie Ohlsén



# Ålerydsvägen-Kärnmakaregatan- Söderleden

## Innehåll

Sammanfattning . . . . .	2
Inledning . . . . .	4
Områdesbeskrivning. . . . .	4
Syfte och frågeställningar. . . . .	4
Metod och dokumentation . . . . .	4
Resultat och tolkning . . . . .	4
Referenser . . . . .	4
Tekniska uppgifter. . . . .	5

Ö S T E R G Ö T L A N D S   L Ä N S M U S E U M  
K U L T U R M I L J Ö A V D E L N I N G E N

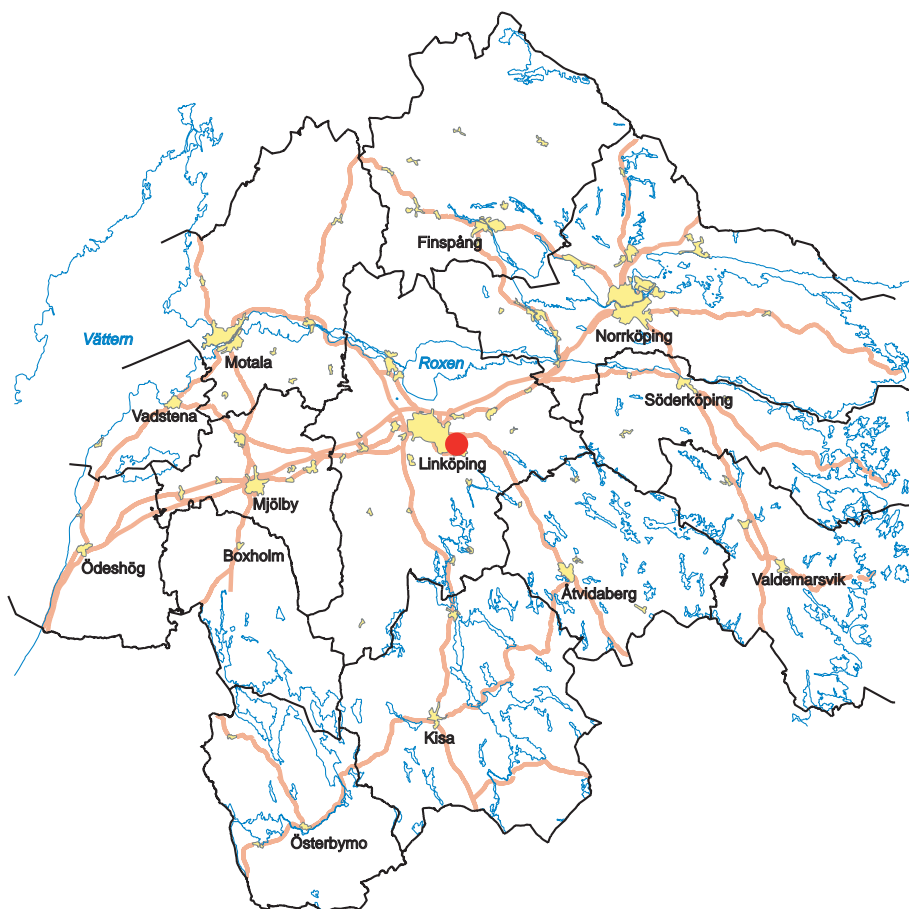
Box 232 • 581 02 Linköping • Tel 013 - 23 03 00 • Fax 013 - 12 90 70  
lansmuseum@lansmus.linkoping.se • www.linkoping.se/lansmuseum

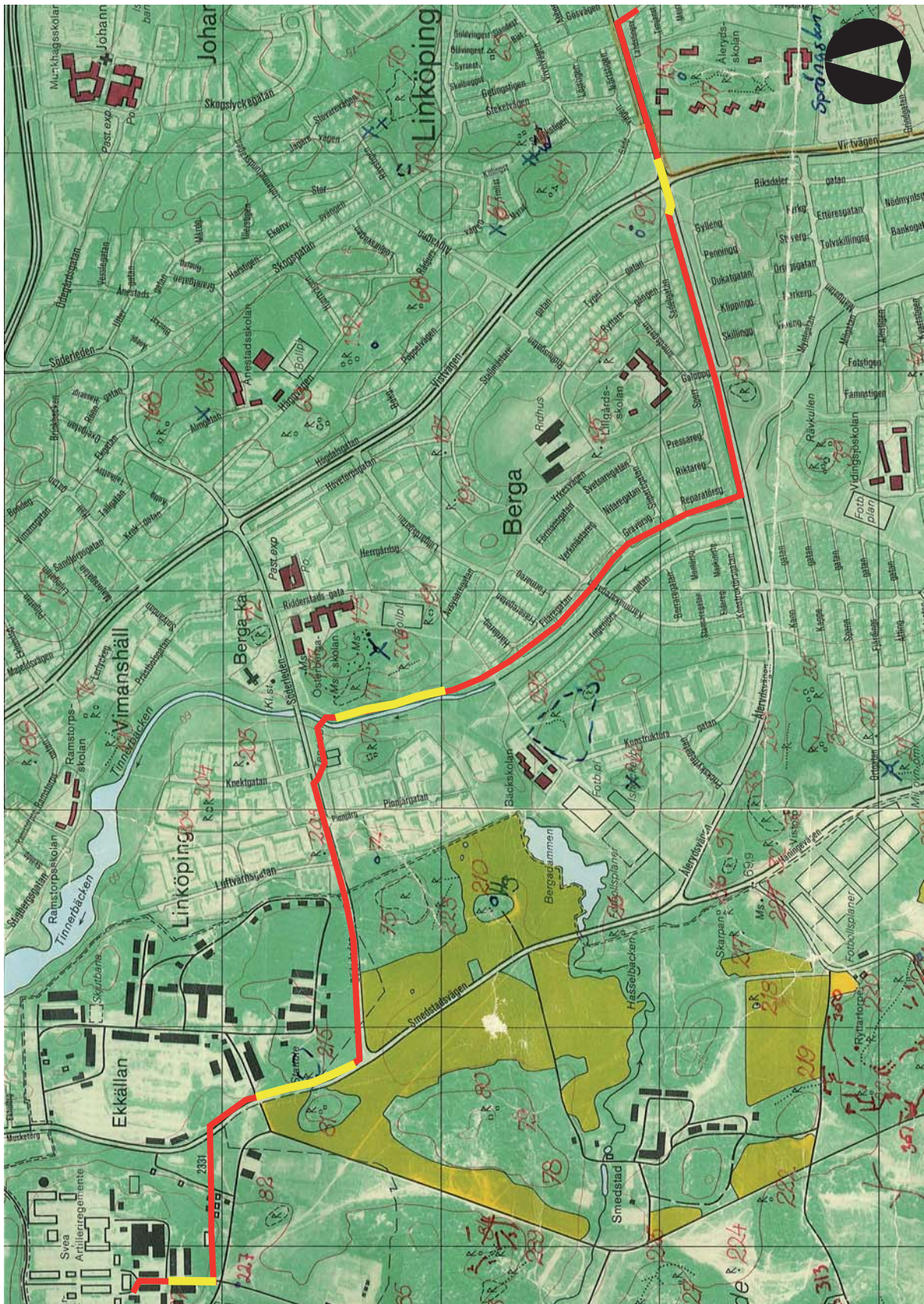


## Sammanfattning

Östergötlands länsmuseum utförde under sommaren-hösten 2002 en arkeologisk utredning etapp 1 och 2 längs sträckan Ålerydsvägen-Kärnmakargatan-Söderleden. Längs med ledningssträckan, på vissa utvalda platser, öppnades sökschakt men inget av arkeologiskt intresse påträffades. Dessutom utfördes kontroller i samband med schaktningar vilket dock inte resulterade i några dolda lagskyddade lämningar. Det planerade schaktningsarbetet kunde därmed fortsätta utan vidare arkeologiska åtgärder.

Marie Ohlsén  
antikvarie





Figur 2. Utdrag ur Ekonomiska kartans blad 085 47 och 085 48 med hela ledningssträckan samt arkeologiska åtgärder markerade. Skala 1:15 000.

## Inledning

Östergötlands länsmuseum utförde en arkeologisk utredning etapp 1 och 2 inför och i samband med schaktningar för nedläggning av ny förstärkning av 10 kV-nät. Det planerade arbetet startade vid Ålerydsvägen i höjd med Åleryds sjukhem och vidare längs Ålerydsvägen, för att sedan följa Tinnerbäcken. Därefter följde sträckningen Söderleden för att avslutas vid Garnisonsområdet. Den arkeologiska utredningen utfördes efter beslut från Länsstyrelsen i Östergötlands län.

Uppdragsgivare var Tekniska Verken i Linköping AB (KEL) vilka även svarade för de arkeologiska kostnaderna. Ansvarig för förundersökningen samt rapportarbetet är undertecknad.

## Områdesbeskrivning

Det planerade arbetsföretaget startade strax norr om Ålerydsskolan och fortsatte i norra delen av Vidingsjö för att därefter via Berga och Tinnerbäcken avslutas vid Ekkällan och Garnisonen. Den totala sträckan omfattade ca 4 km.

Längs den aktuella sträckan finns ett stort antal registrerade fornlämningar såsom gravfält (RAÄ 59, 71 och 75), stensättningar (RAÄ 73, 81) och stensträngar (RAÄ 206, 207 och 223). Lämningarna ligger i flera fall koncentrerade intill Tinnerbäcken. Inför flera omfattande exploateringar har arkeologiska undersökningar utförts bl a i Vidingsjö och Berga. Det finns dock stora områden längs den planerade ledningssträckan som exploaterats utan några arkeologiska åtgärder.

För att undvika de registrerade lämningarna och där intill dolda lämningar kom merparten av arbetsföretaget att förläggas i vägkanter och intill cykelvägar där markgrepp redan skett.

## Syfte och frågeställningar

Utredningen hade som syfte att konstatera om lagskyddade lämningar berördes av arbetsföretaget. Om lämningar kom att beröras så skulle utredningen i första hand söka en ny sträckning för ledningen i syfte att undvika ingrepp. Utredningens resultat skulle ligga till grund för länsstyrelsens beslut om vidare arkeologiska åtgärder i ärendet.

## Metod och dokumentation

Den arkeologiska utredningen utfördes i två etapper, 1 och 2. Etapp 1 utgjordes av besiktning i fält och kart- samt arkivstudier. Etapp 2 utgjordes av upptagande av sökschakt och kontroller i samband

med schaktningarna. De lagskyddade lämningar som eventuellt påträffades skulle dokumenteras i plan med hjälp av inmätning, fältritning och fotografering.

## Resultat och tolkning

Den aktuella sträckan besiktigades och ett flertal platser valdes ut för vidare kontroller, antingen genom upptagande av sökschakt eller kontroller i samband med schaktning. Arkeologiska åtgärder utfördes vid rondellen Ålerydsvägen-Vistvägen (invid RAÄ 197), längs Tinnerbäcken (invid RAÄ 71, 206 m fl), längs Smestadsvägen (vid RAÄ 215) och vid garnisonen (norr om RAÄ 227).

Ingen av arkeologiskt intresse påträffades i några av schakten. Det planerade schaktningsarbetet kunde fortgå utan vidare arkeologiska åtgärder.

## Referenser

Topografiska arkivet, Östergötlands länsmuseum

## Tekniska uppgifter

Lokal	Ålerydsvägen-Kärnmakaregatan-Söderleden
Stad	Linköping
Kommun	Linköping
Län och landskap	Östergötland
Fornlämningsnummer	Intill bl a RAÄ 59, 71 och 75
Ekonomiska kartans blad	085 47 (8F 4h Slaka), 085 48 (8F 4i Blästad)
Koordinater	X6474600-64732700 Y1489100-1491800
Koordinatsystem	Rikets
Typ av undersökning	Arkeologisk utredning, etapp 1 och 2
Länsstyrelsens diarienummer	431-1399-02
ÖLM diarienummer	78/02
ÖLM kontonummer	6127
Uppdragsgivare	Tekniska Verken i Linköping AB (KEL)
Kostnadsansvarig	Tekniska Verken i Linköping AB (KEL)
Projektledare	Marie Ohlsén
Fältarbets tid	Sommar-höst 2002
Totalt undersöktes	Ca 100 löpmeter
Fynd	Nej
Foto	Nej
Analyser	Nej
Grafisk form	Johan Levin
Renritning	-
Dokumentationsmaterialet förvaras på Östergötlands länsmuseum	
Ur allmänt kartmaterial	© Lantmäteriet dnr 507-99-499
ISSN 1403-9273	Rapport 2006:42 © Östergötlands länsmuseum







Östergötlands länsmuseum utförde under sommaren-hösten 2002 en arkeologisk utredning etapp 1 och 2 utmed sträckan Åle-rydsvägen-Kärnmakaregatan-Söderleden. Längs med ledningssträckan, på vissa utvalda platser, öppnades sökschakt men inget av arkeologiskt intresse påträffades. Dessutom utfördes kontroller i samband med schaktningar, vilket dock inte resulterade i några dolda lagskyddade lämningar. Det planerade schaktningsarbetet kunde därmed fortsätta utan vidare arkeologiska åtgärder.