

Rapport 2006:36

Arkeologisk utredning etapp 1 och 2

kv Papegojan 4 Tage Rejmes i Linköping Bil AB

Linköpings stad och kommun
Östergötlands län

Marie Ohlsén

kv Papegojan 4

Tage Rejmes i Linköping Bil AB

Innehåll

Sammanfattning	2
Inledning	4
Områdesbeskrivning.	4
Tidigare arkeologiska undersökningar	4
Syfte och frågeställningar	5
Metod och dokumentation	5
Resultat och tolkning	5
Referenser	6
Tekniska uppgifter.	7
Bilaga 1. Planritning.	8

Ö S T E R G Ö T L A N D S L Ä N S M U S E U M
K U L T U R M I L J Ö A V D E L N I N G E N

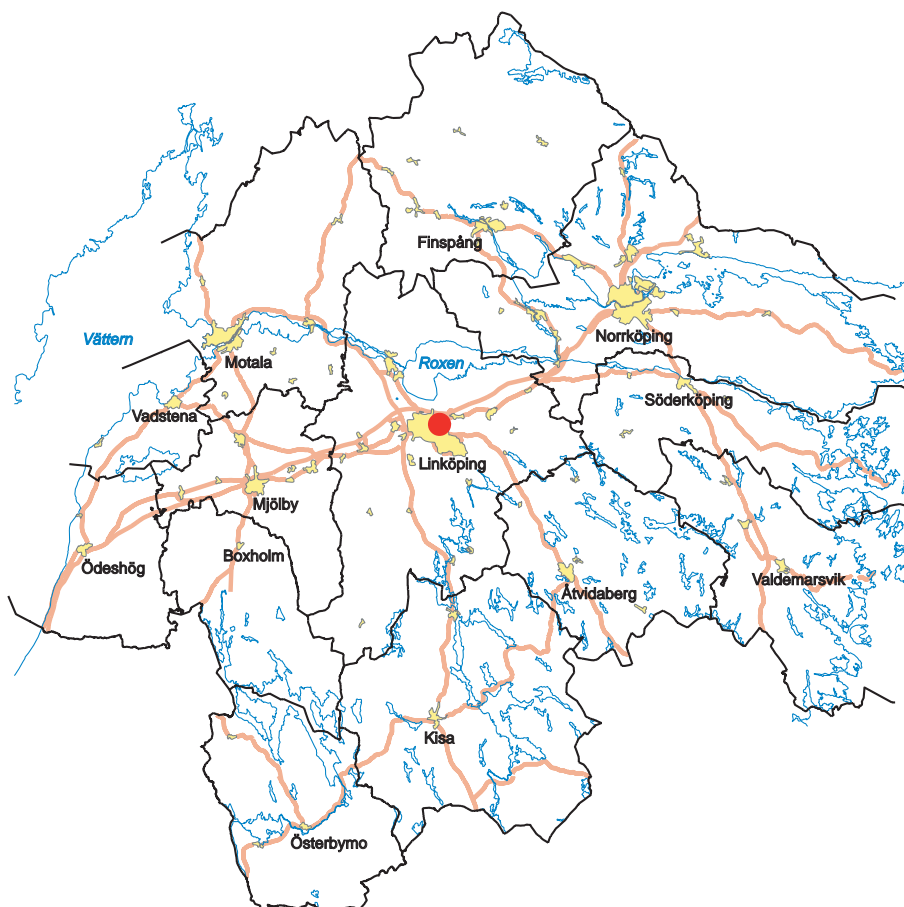
Box 232 • 581 02 Linköping • Tel 013 - 23 03 00 • Fax 013 - 12 90 70
lansmuseum@lansmus.linkoping.se • www.linkoping.se/lansmuseum

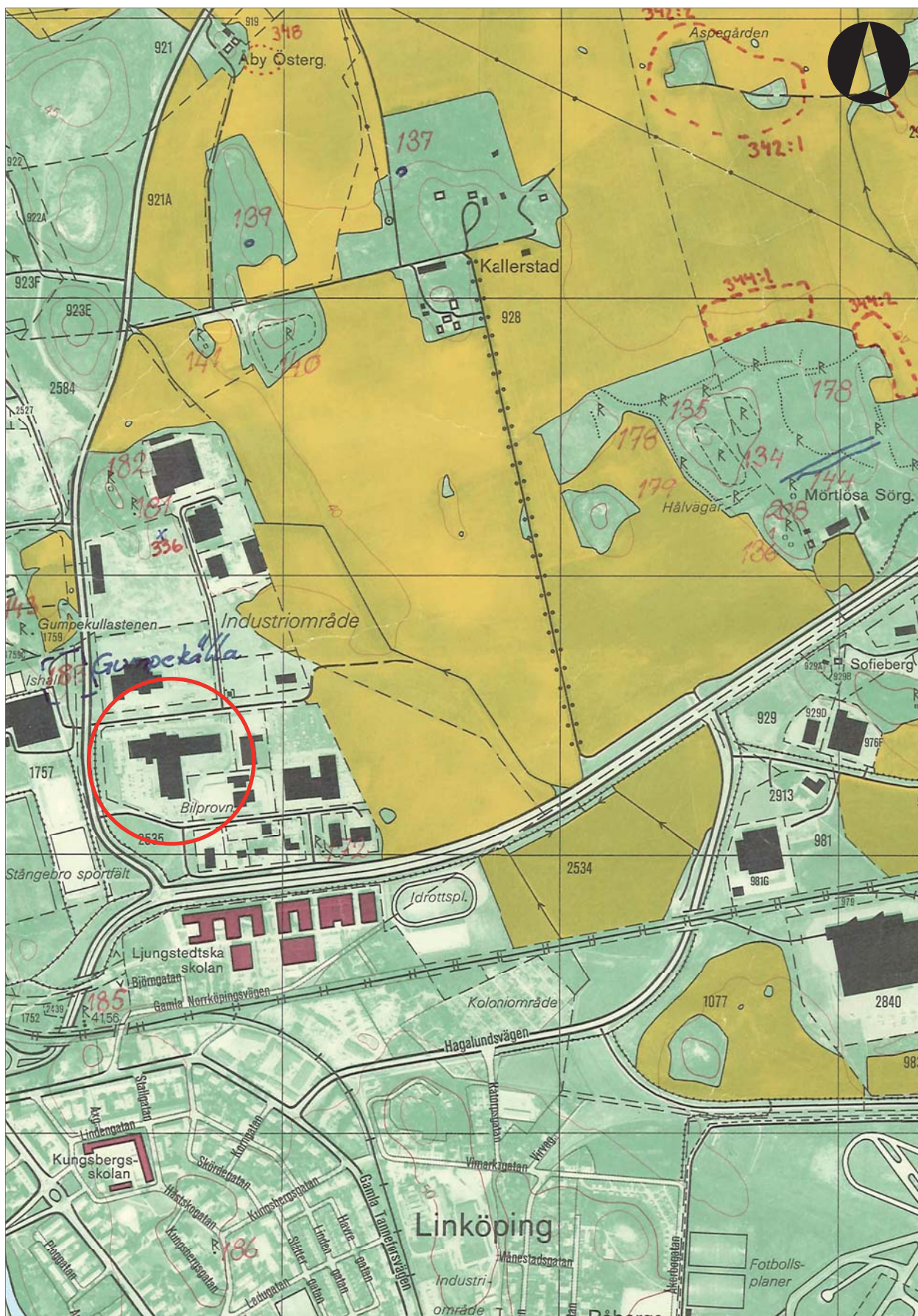
Sammanfattning

Det planerade exploateringsområdet ligger i ett mycket fornlämningsrikt område. Flera lagskyddade lämningar finns registrerade och omfattande arkeologiska undersökningar har utförts. Exploateringsområdet uppgick till ca 20 000 m².

Inom området för bilfirman Tage Rejmes i Linköping Bil AB (kv Papegojan 4) öppnades ett antal sökschakt och antikvariska kontroller utfördes i samband med schaktningar för exempelvis ledningar. Inga lagskyddade lämningar påträffades. Området var kraftigt stört och uppfyllt med 0,50 m tjocka massor. Exploateringen kunde fortsätta utan vidare arkeologiska åtgärder.

Marie Ohlsén
1:e antikvarie





Figur 2. Utdrag ur Ekonomiska kartans blad 085 58 med utredningsområdet markerat. Skala 1:10 000.

Inledning

Östergötlands länsmuseum utförde under 2003-2005 en utredning etapp 1 och 2. Utredningen förländes av schaktning för planerad utbyggnad av parkeringsplats och befintlig byggnad, bensinstation, nya ledningar m m inom området för bilfirman Rejmes i Linköping. Utredningen utfördes efter beslut från Länsstyrelsen i Östergötlands län.

Uppdragsgivare och kostnadsansvarig var Gunnar Sanderup, Tage Rejmes i Linköping Bil AB. Exploateringen skedde etappvis under 2003-2005 inom ett område som omfattade en yta om ca 20 000 m². Ansvarig för förundersökningen och rapportarbetet är undertecknad.

Områdesbeskrivning

Området vid Rejmes består av en större byggnad innehållande kontor, utställningshall, restaurang m m. Dessutom är en bensinmack, parkerings- och bilutställningsplatser belägna inom området. I en angränsande byggnad sker reparationer och tvätt av bilar.

Det aktuella exploateringsområdet ligger i den nordöstra delen av Linköpings stad, öster om Stångån och intill registrerade fornlämningar. Stångån intar en central position i fornlämningsmiljön. I närheten av exploateringsområdet finns ett flertal registrerade fornlämningar såsom skålgropsförekomster (RAÄ 172 och 181). Dessutom finns gravfält, RAÄ 140 och stensättningar, RAÄ 141 och 182 samt boplatzlämningar, RAÄ 336. En km öster om exploateringsområdet finns rester efter ett äldre hägnadssystem i form av stensträngar (bl a RAÄ 178) som ligger på de stora impedimenten söder om gårdarna Mörtlösa och Kallerstad. Gravfältet RAÄ 140, som ligger väster om Kallerstad gård, består av fyra högar, två treuddar och en rest sten. Vid Gamla Stångebro, nuvarande Nykvarn, finns en storhög och en runsten (RAÄ 142) (Borna Ahlkvist & Tollin 1994).

I flera fall har Linköpingstraktens runstenar kunnat knytas till äldre huvudvägar. På Kallerstads ägor vid Gamla Stångebro finns två stenar. Den förhistoriska häradsvägen passerade här. (aa).

Under 1700-talet låg det aktuella exploateringsområdet under Kungsladugårdens ägor. Området motsvarade det norra gärdet. Mellan åren 1761-64 karterades Kungsladugårdens marker. Var den legat under medeltiden framgår inte av kartorna. Kopplingen mellan den medeltida kungsgården Stång och den senare Kungsladugården är inte självklar eftersom uppodlingsgraden varit hög och många lämningar såsom tidigare gårdsbebyggelse och hägnadssystem suddats ut (aa).

Kallerstad by låg ca 1 km söder om Åby. Kallerstad var under 1700-talet en sammanhållen och reglerad by som bestod av fyra hemman. Byn omtalas första gången i ett brev från 1313 som *Kallirstadh*. Efterleden -stad tyder på bosättningar av hög ålder, sannolikt järnålder. Vid Nykvarn fanns på 1700-talet en mjölk kvarn på den västra sidan och en kniphammare på den östra. Kungsgården Stång är första gången omtalad i ett diplom från år 1351. Gården låg förmodligen på den östra sidan av Stångån men platsen har inte lokaliserats. Fram till år 1381 var Stång en kunglig förvaltningsgård (aa).

Gumpekulla, som ligger strax söder om Nykvarn, var en kameral enhet som låg inklämd mellan Kungsladugården och Kallerstad bys ägor. Gumpekulla bestod av två mindre skattejordar. Vilken status denna har haft är inte känt, men bebyggelsen har inte varit tillräckligt omfattande för en bybildning. Intill Gumpekulla ligger Stångebro sportfält vilket utgör platsen för slaget vid Stångebro 1598 (aa, Ternström 2001).

Nya Stångebro tillkom under slutet av 1640-talet. Dessförinnan hade det funnits två broar som kallades Lilla respektive Stora (Gamla) Stångebro. Vid Nya Stångebro, på den östra sidan, fanns på 1700-talet ett lertag samt ett flertal torp (soldat- och ryttartorp samt backstugor). Övrig bebyggelse bestod av några lador för förvaring av stadsjordarnas höfoder och ett par tullstugor. Gamla Stångebro omnämns först under 1300-talet men bör vara betydligt äldre (aa).

Tidigare arkeologiska undersökningar

Intill Stångån har stora arkeologiska undersökningar genomförts i bl a kvarteret Paragrafen, söder om Kallerstad gård och invid Mörtlösa gamla bytomt. Vid undersökningar i området nordväst om Gumpekullastenen, RAÄ 143, har bl a ett yngre järnåldersgravfält påträffats. Resterna efter Östergötlands största skeppssättning upptäcktes i samband med undersökningar år 1990. Skeppssättningen kan dateras till 800-talet e Kr. Det finns även uppgifter på att det har funnits åtminstone två stora gravhögar i Linköping, en vid Gamla Stångebro och en vid Ladugårdsbacke (aa, Helander & Zetterlund 1995).

Flera utredningar har utförts i området. Inför anläggandet av Norra Länken påträffades boplatzlämningar (Nydolf 1991). Dessa undersöktes i sin helhet under samma år (Wickman-Nydolf & Nydolf 1999). År 1993 utfördes en utredning etapp 2 för en planerad väg mellan Gumpekullavägen och Ottarsgatan. I den

östra delen av utredningsområdet framkom boplatslämningar (Helander 1993). En arkeologisk utredning etapp 1 genomfördes inför nedläggning av en gasledning genom Kallerstadområdet. Markarbetet kunde komma att beröra flera registrerade fornlämningar såsom RAÄ 142, 143 m fl. Arbetet med gasledningen utfördes dock utan att kontakt tagits med länsstyrelsen eller antikvarisk institution (Ternström 2001).

Inför nybyggnation av en parkering till Cloetta Center utfördes under 2003 och 2004 en arkeologisk undersökning. Vid den undersöktes och dokumenterades rester efter hus, en stensatt väg, brunnar, skärvstenskoncentrationer och härdar. Lämningarna härrör från järnålder (Karlsson & Räf 2005).

Syfte och frågeställningar

Syftet med den arkeologiska förundersökningen var i första hand att undvika att fast fornlämning berördes av arbetsföretaget. Om mindre ingrepp kom att ske skulle lämningarna undersökas och dokumenteras i avseende att fastställa deras karaktär, omfattning och datering. Om större ingrepp på lagskyddad fornlämning kom att ske skulle länsstyrelsen kontaktas för vidare beslut i ärendet.

Vid den aktuella exploateringen kunde flera olika sorters lämningar påträffas i samband med schaktningarna. I området finns rikligt med registrerade och undersökta förhistoriska boplatslämningar och gravar. Eventuellt framkomna lämningar skulle knytas till de sedan tidigare kända fornlämningarna. Det fanns även möjligheter att platsen skulle innehålla medeltida lämningar som kunde härledas till den kamerala enheten Gumpekulla. Inom områdena Kallerstad och Stångebro skedde "Slaget vid Stångebro" år 1598. Endast några få fynd har hittills påträffats som kan knytas till slagfältet. I samband med slaget dödades flera tusen människor, men några gravar, förmodligen massgravar, har ännu inte återfunnits.

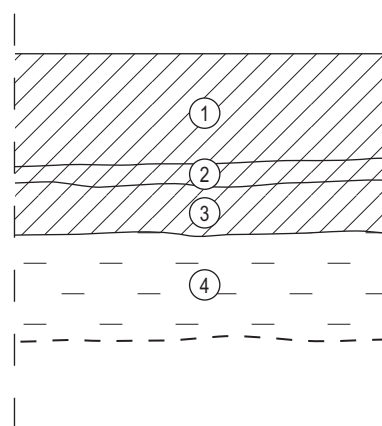
Metod och dokumentation

Den arkeologiska utredningen omfattade två steg. Etapp 1 utfördes genom besiktning i fält samt kart- och arkivstudier. Utredningens etapp 2 genomfördes i form av öppnande av söschakt, dessutom utfördes en antikvarisk kontroll i samband med schaktning. De områden som genomgick arkeologiska åtgärder var platsen för den nya bensinstationen, ytan för kabeldragningen inom befintligt exploaterat område och utvidgningen av stängslat område för parkering av bilar för försäljning. En översiktsplan upprättades i samband med utredningen.

Resultat och tolkning

Flera söschakt öppnades och antikvariska kontroller genomfördes inom det planerade exploateringsområdet men inga lagskyddade lämningar påträffades i några schakt. Stora delar av området var kraftigt stört sedan tidigare och bestod av tjocka lager med fyllnadsmassor. Fyllnadsmassornas tjocklek uppgick till 0,50 m. Undergrunden bestod av lera. Schaktningen utfördes delvis i den västra delen av exploateringsområdet utan att kontakt tagits med undertecknad.

Profil mot SV



- 1 Brungrå lera
- 2 Gul sand med grus
- 3 Brungrå lera
- 4 Brun lera

Figur 3. Profilritning över lagerbilden i kv Papegojan 4.

Referenser

- Topografiska arkivet, Östergötlands länsmuseum.
- Borna Ahlkvist H & Tollin C. 1994. *Kring Stång*. Riksantikvarieämbetet. Linköping.
- Elfstrand B. 2003. *En boplatz nära Kallerstad bytomt*. RAÄ 139:2, Kallerstad 1:1, Linköpings stad och kommun. Östergötland. Riksantikvarieämbetet UV Öst Rapport 2003:14.
- Helander A. 1993. *Kv Paletten*. Arkeologisk utredning. Rapport Riksantikvarieämbetet UV Linköping.
- Helander A & Zetterlund P. 1995. *Paragrafen*. Arkeologisk slutundersökning av gravfält och boplatz i kv Paragrafen och stg 1759. Riksantikvarieämbetet UV Linköping. 1995:46.
- Karlsson E & Räf E. 2005. *Parkering för Cloetta Center i Kallerstad*. Rapport i manus. Östergötlands länsmuseum.
- Länsstyrelsen i Östergötland. 1993. *Natur och Kultur. Miljöer i Östergötland*. Naturvårdsplan och kulturminnesprogram. Linköping.
- Nydolf N-G. 1991. *Östergötland. Linköpings stad och kommun. Kallerstad, stg 928*. Rapport Riksantikvarieämbetet UV Mitt.
- Ternström C. 2001. *Gasledning genom Kallerstad*. Arkeologisk utredning, Linköpings stad och kommun. Rapport Östergötlands länsmuseum 69:2001.
- Wickman-Nydolf G & Nydolf N-G. 1999. *Fyra hus från äldsta järnålder*. Boplatz, förromerskromersk järnålder. Arkeologisk undersökning. Rapport Riksantikvarieämbetet UV Öst 1999:39.

Tekniska uppgifter

Lokal	kv Papegojan 4
Stad	Linköping
Kommun	Linköping
Län och landskap	Östergötland
Fornlämningsnummer	Intill RAÄ 172, 181, 140 m fl
Ekonomiska kartans blad	085 58 (8F 5i Tannefors)
Koordinater	X6477100-6477300, Y1490200-1490400
Typ av undersökning	Arkeologisk utredning etapp 1 och 2
Länsstyrelsens diarienummer	431-18428-03
ÖLM diarienummer	541/03
ÖLM kontonummer	6936
Uppdragsgivare	Tage Rejmes i Linköping Bil AB
Kostnadsansvarig	Tage Rejmes i Linköping Bil AB
Projektledare	Marie Ohlsén
Personal	Rickard Lindberg
Fältarbetstid	2003-2005
Totalt undersöktes	ca 100 m ² , ca 75 löpmeter schakt
Fynd	Nej
Foto	Nej
Analys	Nej
Grafik	-
Renritning	Lasse Norr/Johan Levin
Grafisk form	Lasse Norr
Dokumentationsmaterialet förvaras på Östergötlands länsmuseum.	
Ur allmänt kartmaterial	© Lantmäteriverket dnr 507-99-499
ISSN 1403-9273	Rapport 2006:36 © Östergötlands länsmuseum

Bilaga 1. Planritning



Fastighetskarta med utredningsområdena markerade. Skala 1:1500.



Det planerade exploateringsområdet ligger i ett mycket fornlämningsrikt område. Flera lagskyddade lämningar finns registrerade och omfattande arkeologiska undersökningar har utförts. Exploateringsområdet uppgick till ca 20 000 m².

Inom området för bilfirman Tage Rejmes i Linköping Bil AB (kv Papegojan 4) öppnades ett antal sökschakt och antikvariska kontroller utfördes i samband med schaktningar för exempelvis ledningar. Inga lagskyddade lämningar påträffades. Området var kraftigt stört och uppfyllt med 0,50 m tjocka massor. Exploateringen kunde fortsätta utan vidare arkeologiska åtgärder.