

Rapport 2006:26

Arkeologisk förundersökning

Tornby

RAÄ 20
Styrstad socken
Norrköping kommun
Östergötlands län

Rickard Lindberg

Tornby

Innehåll

Sammanfattning	2
Inledning	4
Områdesbeskrivning	4
Syfte och frågeställningar	4
Metod och dokumentation	4
Resultat och tolkning	4
Referenser	4
Tekniska uppgifter	6

Ö S T E R G Ö T L A N D S L Ä N S M U S E U M
K U L T U R M I L J Ö A V D E L N I N G E N

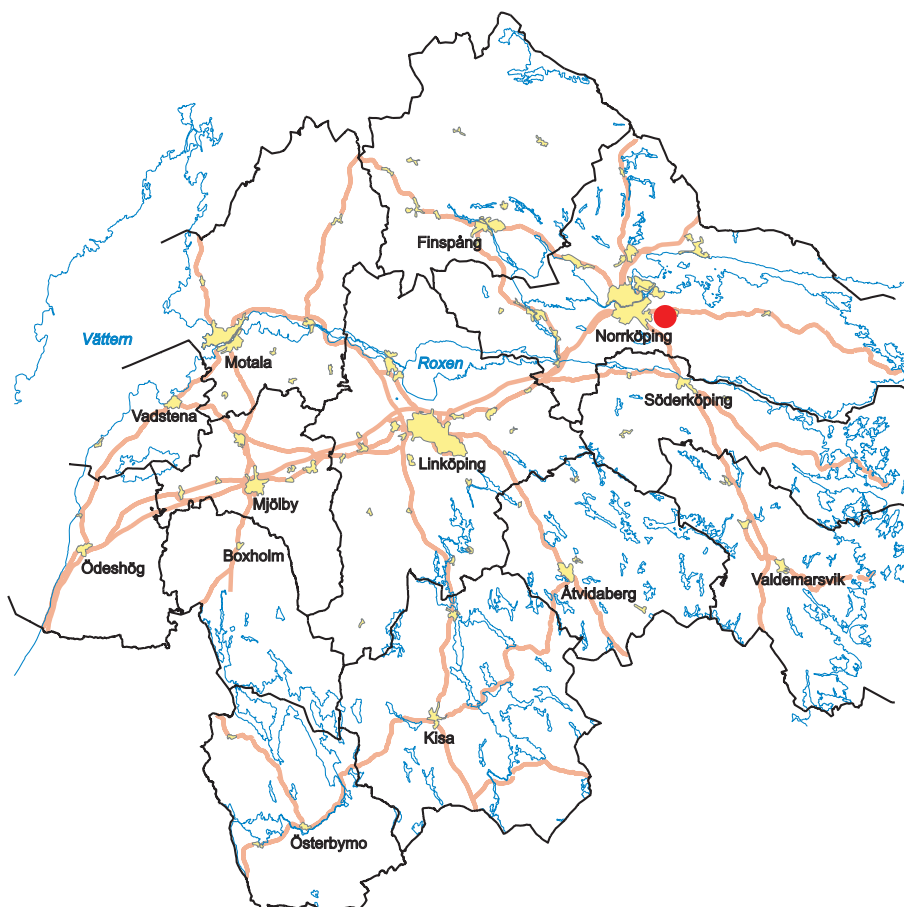
Box 232 • 581 02 Linköping • Tel 013 - 23 03 00 • Fax 013 - 12 90 70
lansmuseum@lansmus.linkoping.se • www.linkoping.se/lansmuseum

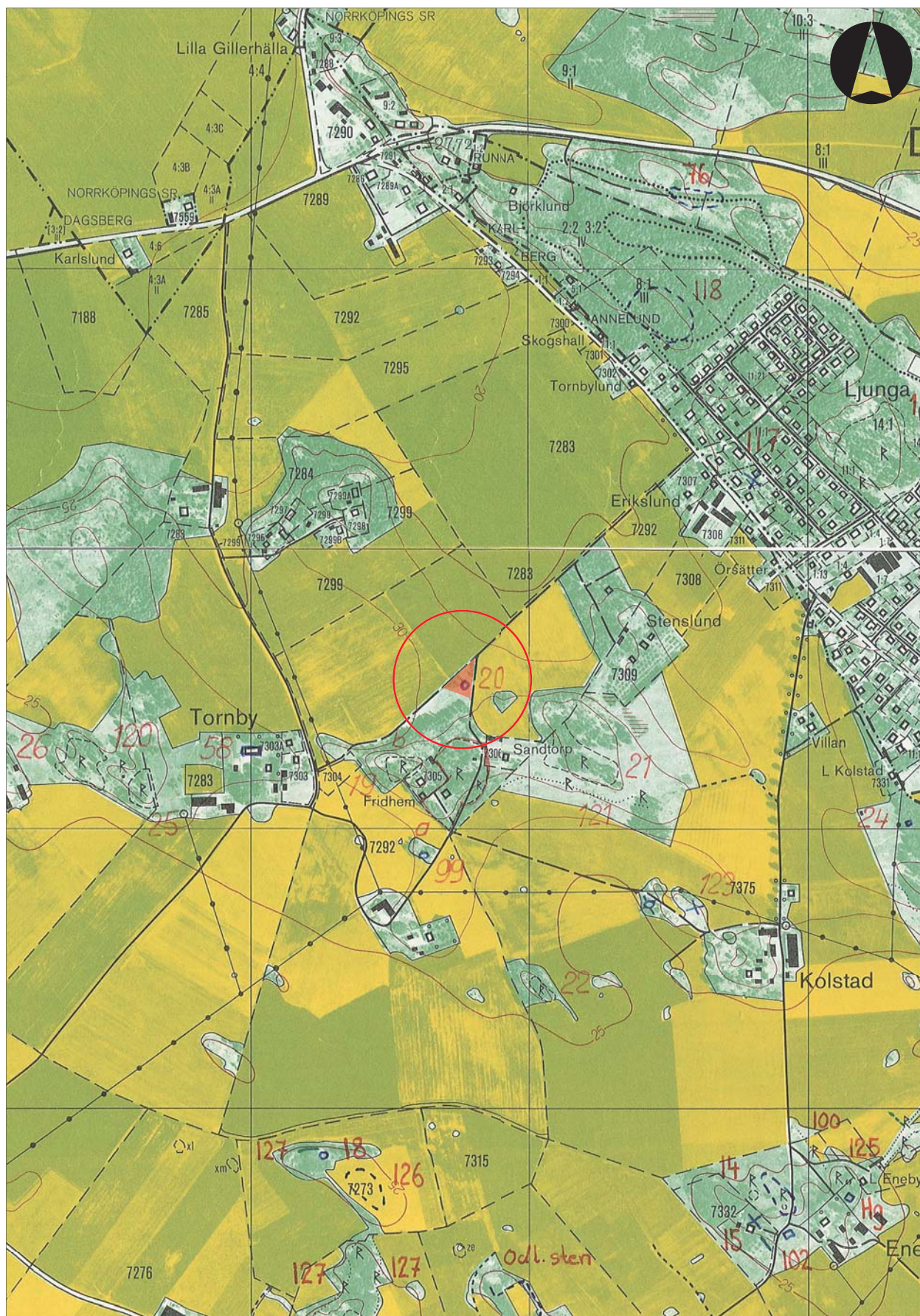
Sammanfattning

Den arkeologiska förundersökningen föranleddes av ett planerat enfamiljshus i Tornby, Styrstad socken, Norrköpings kommun. På den planerade tomten skulle det enligt fornminnesregistret finnas en stensättningsliknande lämning (RAÄ 20).

I fält kunde inte något spår av stensättning konstateras ovan mark. Vid förundersökningen öppnades sex schakt på platsen. I dessa konstaterades sentida fyllnadsmassor med sten, lera, tegel och trädstubbar. Mäktigheten uppgick som minst till 0,5 m och som mest till 1,0 m. Under fyllnadsmassorna framkom sand. Inga spår av den stensättningsliknande lämningen kunde återfinnas. Fyllnadsmassorna tillkom enligt markägaren när Ljunga samhälle byggdes under mitten på 1900-talet. Ljunga ligger ca 600 m från den nu aktuella undersökningsytan. Utifrån den omgivande topografin och fyllnadsmassornas mäktighet bör exploateringsytan först ha schaktats ur innan den sedan har fyllts upp med massor. Därför är det sannolikt att den stensättningsliknande lämningen var en sentida jordhög. Inget av arkeologiskt intresse framkom.

Rickard Lindberg
antikvarie





Figur 2. Utdrag ur Ekonomiska kartans blad 086 85 och 086 95 med undersökningsområdet markerat. Skala 1:10 000.

Inledning

Den arkeologiska förundersökningen föranleddes av ett planerat enfamiljshus i Tornby, Styrstads socken, Norrköpings kommun. Förundersökningen utfördes efter beslut från Länsstyrelsen i Östergötlands län.

Uppdragsgivare var Fredrik Nyström som även svarade för de arkeologiska kostnaderna. Ansvarig för förundersökningen samt rapportarbetet är under-tecknad.

Områdesbeskrivning

Arbetsområdet ligger i en fornlämningsrik jordbruksbygd sydväst om Norrköping. Lämningar från järnålder, främst i form av gravar och gravfält, är dominerande. Höjden över havet är mellan 25 och 30 m.

Vid det planerade huset finns en stensättningsliknande lämning (RAÄ 20) registrerad. Fornlämningen beskrivs vara övertorvad med enstaka stenar i ytan. Redan vid inventeringen 1948 konstaterades att fornlämningens status var osäker och att det eventuellt skulle kunna röra sig om en sentida jordhög. Vid samma inventering visade sig den eventuella fornlämningen vara skadad av markingrepp. Stensättningen beskrevs vid inventeringen 1980 som sex till sju meter i diameter, övertorvad med enstaka stenar i ytan. Det konstaterades även då att det kunde röra sig om en sentida jordhög. I närområdet finns även två gravfält (RAÄ 19 och 21) och en stensträng (RAÄ 121, Styrstads sn).

RAÄ 19 ligger ca 150 m sydväst om exploateringsområdet. Gravfältet är undersökt genom en delundersökning år 1979 utförd av Riksantikvarieämbetet. Vid undersökningen dokumenterades tio gravar och en härd. Fynd som tillvaratogs kunde härledas till äldre romersk järnålder (Fernholm 1984). Undersökningen fortsatte under 1980 i Norrköpings stadsmuseums regi. Då undersöktes ytterligare ett 70-tal anläggningar som daterades till sen förromersk järnålder och vendeltid (Åman & Parr 1983).

Ett område i anslutning till gravfältet RAÄ 21 undersöktes 2003 av Östergötlands länsmuseum inför nybebyggelse av en enfamiljshus. Inget av arkeologiskt intresse framkom (Schönbeck 2003).

Syfte och frågeställningar

Syftet med den arkeologiska förundersökningen var primärt att fastställa om fast fornlämning skulle komma att beröras av det planerade arbetsföretaget. Om fornlämning framkom skulle förundersökningen söka fastställa dess karaktär, utbredning, datering samt potential för eventuell vidare undersökning.

Om fornlämning framkom skulle även möjligheterna undersökas att justera markingreppet så att fornlämningen inte kommer till skada.

Förundersökningens resultat ska kunna utgöra underlag för länsstyrelsens fortsatta bedömningar i ärendet.

Metod och dokumentation

Den arkeologiska förundersökningen genomfördes i form av en sökschaktsgrävning. Påträffad fornlämning skulle undersökas genom grävning för hand och dokumenteras genom inmätning med GPS och handritning. Provtagning för ¹⁴C-analys skulle vid behov genomföras.

Resultat och tolkning

I fält kunde inte något spår av stensättning konstateras ovan mark. Vid förundersökningen öppnades sex schakt på platsen. I dessa konstaterades sentida fyllnadsmassor med sten, lera, tegel och trädstubbar. Mäktigheten uppgick som mest till 1,0 m och som minst till 0,5 m. Under fyllnadsmassorna framkom sand. Inga spår av den stensättningsliknande lämningen kunde återfinnas. Fyllnadsmassorna tillkom enligt markägaren när Ljunga samhälle byggdes under mitten på 1900-talet. Ljunga ligger ca 600 m från den nu aktuella undersökningsytan. Utifrån den omgivande topografin och fyllnadsmassornas mäktighet bör exploateringsytan först ha schaktats ur innan den sedan har fyllts upp med massor. Därför är det sannolikt att den stensättningsliknande lämningen var en sentida jordhög, vilket enligt inventeringen är möjligt. I övrigt framkom inget av arkeologiskt intresse.

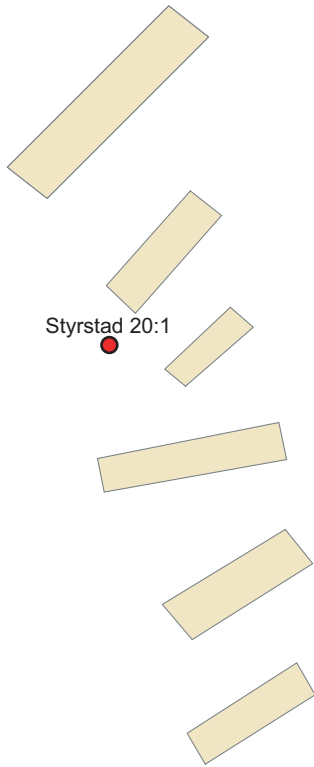
Referenser

- Fernholm R. 1984. *Ett järnåldersgravfält vid Tornby i Styrstad. Fornlämning 19a, stadsäga 7292 Styrstads socken, Östergötland*. Riksantikvarieämbetet och Statens historiska museer. Rapport UV 1984:37.
- Schönbeck M. 2003. *Arkeologisk utredning. Tornby. Styrstads socken, Norrköpings kommun, Östergötlands län*. Östergötlands länsmuseum. Rapport 19:2003.
- Åman E & Parr M. 1983. *Arkeologi i Sverige 1980*. Red. Furingsten, A. Riksantikvarieämbetet och Statens historiska museer. Rapport RAÄ 1983:3.

1528400

6494800

6494800



Styrstad 20:1

Teckenförklaring

- Fornlämning punkt
- Schakt

6494700

6494700

1528400

Tekniska uppgifter

Lokal	Tornby
Socken	Styrstad
Kommun	Norrköping
Län och landskap	Östergötland
Fornlämningsnummer	RAÄ 20
Ekonomiska kartans blad	086 85 (8G 8f Styrstad)
Koordinater	X6494700, Y1528380
Koordinatsystem	RT90 2,5 gon V
Typ av undersökning	Arkeologisk förundersökning
Länsstyrelsens diarienummer	431-519-05
ÖLM diarienummer	97/05
ÖLM kontonummer	530247
Uppdragsgivare	Fredrik Nyström
Kostnadsansvarig	Fredrik Nyström
Projektledare	Rickard Lindberg
Personal	-
Fältarbetstid	2005-05-16
Fynd	-
Foto	-
Analyser	-
Grafik	Rickard Lindberg
Renritning	-
Grafisk form	Lasse Norr
Dokumentationsmaterialet förvaras på Östergötlands länsmuseum.	
Ur allmänt kartmaterial	© Lantmäteriverket dnr 507-99-499
ISSN 1403-9273	Rapport 2006:26 © Östergötlands länsmuseum



Den arkeologiska förundersökningen föranleddes av ett planerat enfamiljshus i Tornby, Styrstads socken, Norrköpings kommun. På den planerade tomten skulle det enligt fornminnesregistret finnas en stensättningsliknade lämning (RAÄ 20).

I fält kunde inte något spår av stensättning konstateras ovan mark. Vid förundersökningen öppnades sex schakt på platsen. I dessa schakt konstaterades sentida fyllnadsmassor med sten, lera, tegel och trädstubbar. Inga spår av den stensättningsliknande lämningen kunde återfinnas. Inget av arkeologiskt intresse framkom.