

Rapport 2006:9

Arkeologisk förundersökning

# Tingstad 14:12

Tingstad socken  
Norrköpings kommun  
Östergötlands län

Kjell Svarvar



# Tingstad 14:12

## Innehåll

Sammanfattning . . . . .	2
Inledning . . . . .	4
Områdesbeskrivning . . . . .	4
Syfte . . . . .	4
Metod och dokumentation . . . . .	4
Resultat . . . . .	6
Referenser . . . . .	6
Tekniska uppgifter . . . . .	7

Ö S T E R G Ö T L A N D S   L Ä N S M U S E U M  
K U L T U R M I L J Ö A V D E L N I N G E N

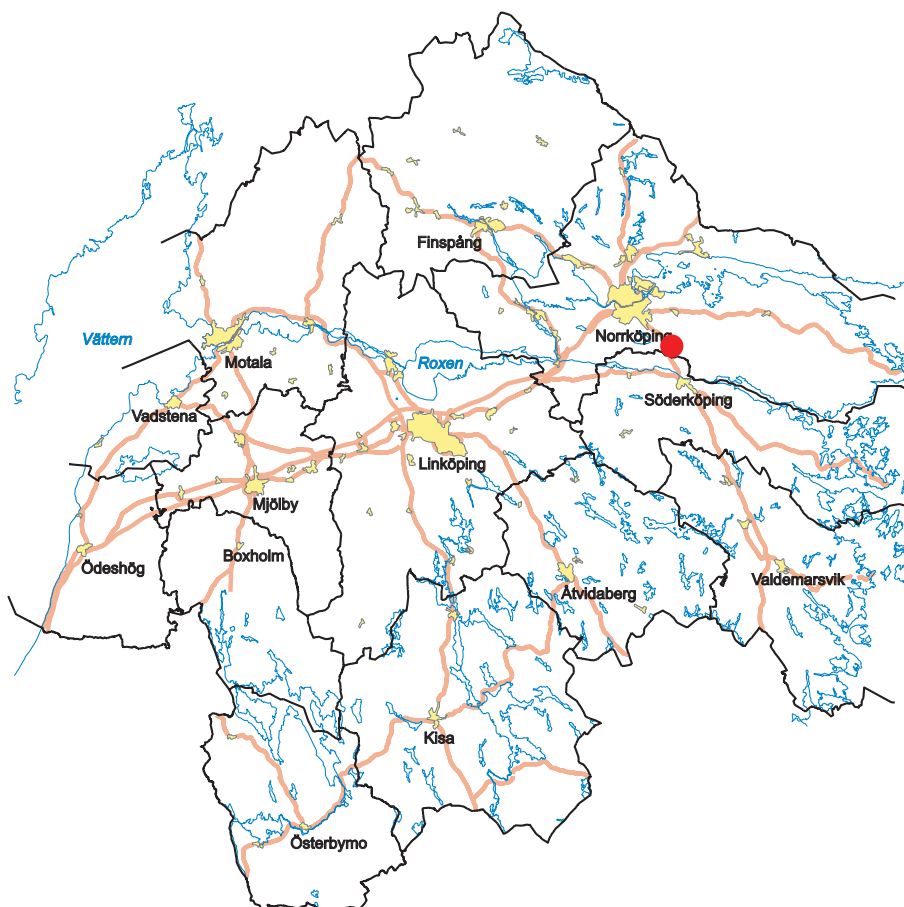
Box 232 • 581 02 Linköping • Tel 013 - 23 03 00 • Fax 013 - 12 90 70  
lansmuseum@lansmus.linkoping.se • www.linkoping.se/lansmuseum

## Sammanfattning

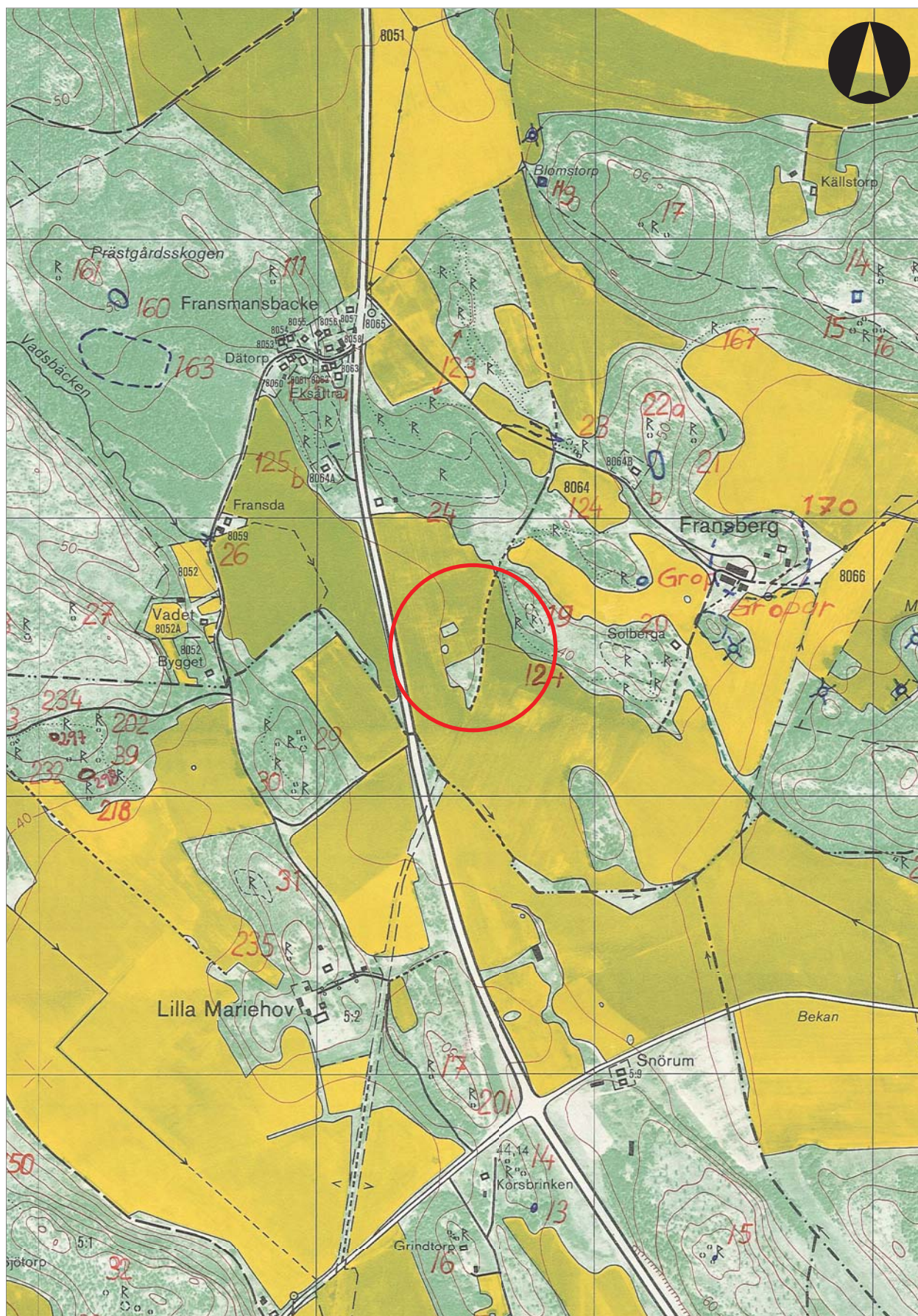
Med anledning av planerad byggnation av 3G-mast samt två teknikbodrar på fastigheten Tingstad 14:12 i Tingstads socken, Norrköpings kommun utfördes en arkeologisk förundersökning. Exploateringsytan är belägen i ett mycket fornlämningsrikt område med ensamliggande gravar, gravfält och stensträngar på de omgivande höjderna och impedimenten.

Vid den arkeologiska förundersökningen grävdes fyra sökschakt. Schakten togs upp på platserna för masten och teknikbodarna samt för de tre stagen och var ca 7x7 respektive 5x3 m stora. Undersökningsområdet för masten samt de nordvästra och nordöstra stagen bestod av svagt sydsluttande och plan, delvis blöt, ängsmark. Grävningen för det södra staget skedde på ett mindre impediment. Inget av arkeologiskt intresse påträffades. Östergötlands länsmuseum gör bedömningen att den tilltänkta byggnationen kan vidtas utan ytterligare arkeologiska insatser.

Kjell Svarvar  
antikvarie







Figur 2. Utdrag ur Ekonomiska kartans blad 086 75 med undersökningsområdet markerat. Skala 1:10 000.



## Inledning

Östergötlands länsmuseum utförde en arkeologisk förundersökning med anledning av planerad byggnation av 3G-mast samt två teknikbodarna på fastigheten Tingstad 14:12 i Tingstads socken, Norrköpings kommun. Den 78 m höga masten samt teknikbodarna skulle placeras i kanten av en skogsdunge som gränssar mot en öppen gräsyta. Sammanlagt berörde den planerade masten och teknikbodarna ett ca 7x7 m stort område och de tre stagen nordväst, nordöst och söder härom ca 5x3 m stora områden. Den totala ytan för exploateringen var drygt 50x50 m. Undersökningen utfördes den 31/8 2005 efter beslut från Länsstyrelsen i Östergötlands län.

Uppdragsgivare var 3G Infrastructure Services AB som även svarade för de arkeologiska kostnaderna. Ansvarig för förundersökningen och rapportarbetet var Kjell Svarvar.

## Områdesbeskrivning

Exploateringsområdet är beläget i ett småkuperat jordbrukslandskap inom Tingstad socken, sydöst om Norrköping. I öster ligger Vikbolandet och i söder skär den gamla transportleden Slätbaken – Lillån/Göta kanal – Asplången genom landskapet. Denna transportled mellan Östersjön och det inre av Östergötland har under yngre delen av järnåldern kontrollerats och skyddats av vallanläggningen Götavirke i Västra Husby, grannsocken till Tingstad.

Bygdens fornlämningsbild är rikt sammansatt med lämningar från framförallt bronsålder och äldre järnålder. Exploateringsytan ingår i ett område som klassas som riksintressant för kulturmiljön (Östergötlands län, 60 Almstad – Grönhög m m, RKS 1990). Det innefattas även av länsstyrelsens naturvårdsplan och kulturminnesprogram (K69 Myckelby – Fransberg, 1983).

Närområdet är mycket rikt på fornlämningar. På höjderna norr och nordöst om exploateringsytan återfinns exempelvis flera gravfält, två stensträngssystem och en hålväg (RAÄ 19, 20, 24, 124, 125). Fornlämningsbildens karaktäriseras av ensamliggande gravar, gravfält, stensträngssystem, hålvägar och medeltida bytomter, belägna på höjdrön och sluttningar. Strax öster om den planerade masten löper en äldre banvall

i NNÖ-SSV riktning. Det ursprungliga föreslagna läget för den planerade 3G-masten kom att beröra denna banvall. Därför flyttades masten några meter åt väster för att undvika intrång i den forna järnvägssträckningen.

Ett hundratal meter norr och nordväst om det aktuella området har en arkeologisk förundersökning utförts i samband med planerade anslutningsvägar till E22 vid Tallbacken och Fransmansbacke. Den undersökta sträckningens östligaste del låg endast ca 150 m norr om det nu aktuella undersökningsområdet. I ett av söschakten, ca 700 m nordväst om det nu aktuella området, påträffades en fragmentarisk malstenslöpore. I övrigt framkom inget av arkeologiskt intresse (Nilsson 2003).

Ca 350 m norr om exploateringsområdet har också en arkeologisk förundersökning i form av antikvarisk kontroll tidigare ägt rum. Denna föranleddes av att elluftledningar i området skulle ersättas av markbaseerade ledningar. Ett område med flera mindre förhöjningar som tolkades som möjliga gravar upptäcktes ett hundratal meter NNÖ om det nu aktuella exploateringsområdet. Detta område undveks genom ändrad kabelsträckning (Elfstrand 2003).

## Syfte

Syftet med den arkeologiska förundersökningen var att fastställa huruvida fast fornlämning skulle komma att beröras av det planerade arbetsföretaget. Ifall fast fornlämning av mindre omfattning påträffades skulle denna dokumenteras avseende karaktär och omfattning samt om möjligt dateras. Förundersökningens resultat skulle ligga till grund för länsstyrelsens fortsatta bedömningar i ärendet.

## Metod och dokumentation

Den arkeologiska förundersökningen utfördes i form av en söschaktsgrävning på de ställen som kom att beröras av de tänkta schaktningarna för masten, teknikbodarna och de tre stagen. Detta innebar att eventuella anläggningar och/eller kulturlager som påträffades skulle dokumenteras på plan- och profilritningar, lagerbeskrivningar och genom fotografering. Vid behov skulle relevant provtagning ske.

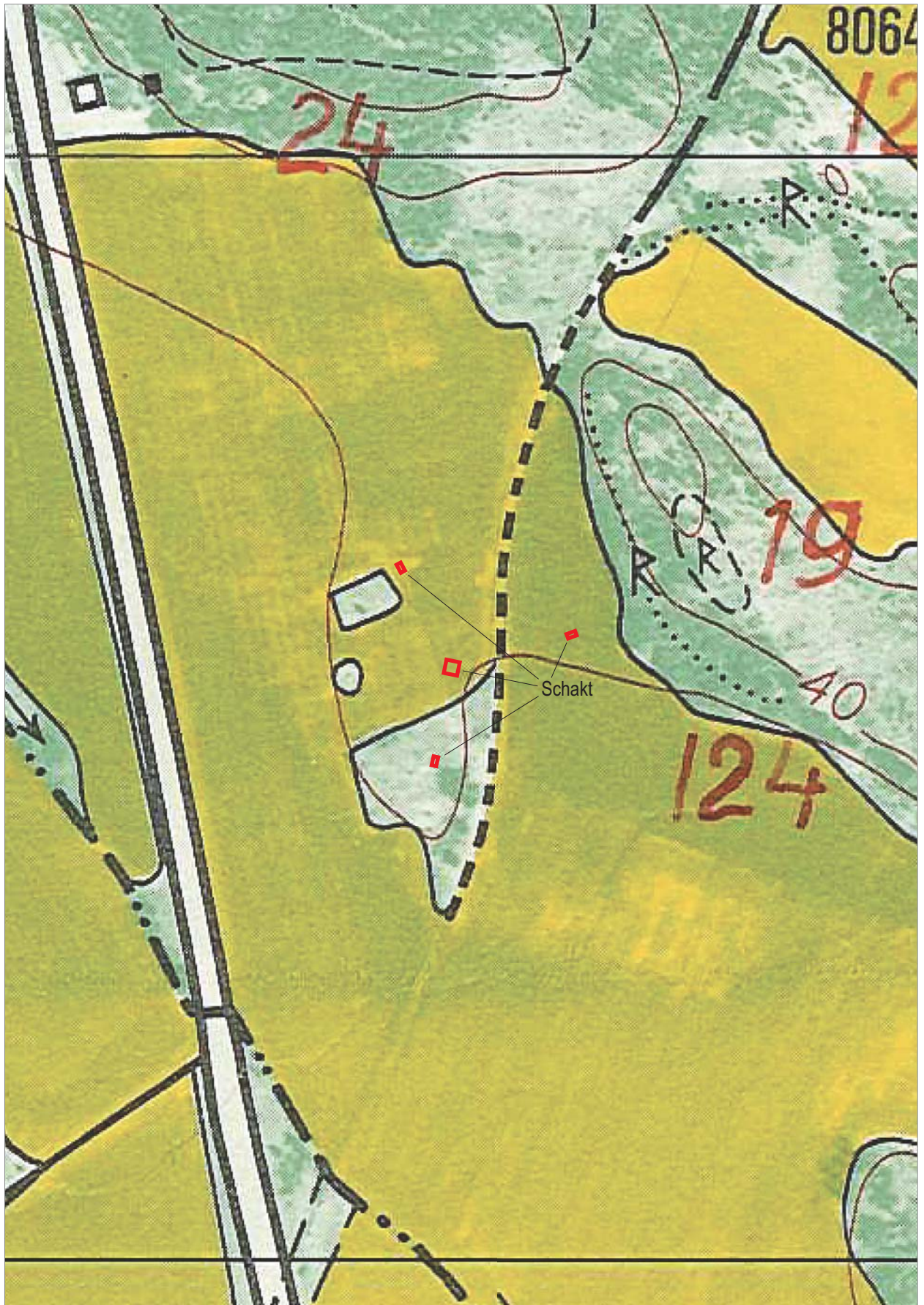


Fig 3. Översiktsplan över det aktuella området med sökschakten markerade. Skala 1:2 500.



## Resultat

Vid den arkeologiska förundersökningen grävdes fyra sökschakt. Schakten togs upp på platserna för masten och teknikbodarna samt för de tre stagen och var ca 7x7 respektive 5x3 m stora. Undersökningsområdet för masten samt de nordvästra och nordöstra stagen bestod av sydsluttande, delvis blöt, ängsmark. Grävningen för det södra staget skedde på ett mindre impediment.

Inget av arkeologiskt intresse påträffades i de fyra sökschakten. I schakten för den planerade masten samt de nordvästra och nordöstra stagen bestod den naturliga undergrunden av styv lera. På platsen för den tilltänkta masten framkom äldre täckdiken. Det södra schaktet på impedimentet placerades i närheten av ett större röjningsröse. I området låg även en del sprängsten. Den naturliga undergrunden bestod här av ljus sand. Östergötlands länsmuseum gör bedömningen att den tilltänkta byggnationen kan vidtas utan ytterligare arkeologiska insatser.

## Referenser

Elfstrand B. 2003. *Elkablar nära fornlämningar vid Fransberg och Myckelby. RAÄ 8, 12, 23, 117, 121, 129, 166, 170 och 171. Myckelby Stg 8072-7, Fransberg Stg 8064, Tingstads socken, Norrköpings kommun, Östergötland. Arkeologisk förundersökning i form av antikvarisk kontroll. Rapport UV Öst 2003:30. Riksantikvarieämbetet, avdelningen för arkeologiska undersökningar.*

Nilsson P. 2003. *Ny anslutningsväg till E22 nära gravfält och stensträngar vid Tallbacken och Fransmansbacke. Tallbacken och Fransmansbacke, Tingstad socken, Norrköpings kommun, Östergötland. Arkeologisk förundersökning. Rapport UV Öst 2003:44. Riksantikvarieämbetet, avdelningen för arkeologiska undersökningar.*

Formminnesregistret, Tingstad socken.

Natur och Kultur. 1986. Miljöer i Östergötland. Naturvårdsplan och kulturminnesprogram. Länsstyrelsen i Östergötlands län 1983.

RKS=Riksintressanta kulturmiljöer i Sverige. 1990. Förteckning. Underlag för tillämpning av NRL 2 kap § 6. Riksantikvarieämbetet.



## Tekniska uppgifter

Lokal	Tingstad 14:12
Socken	Tingstad
Kommun	Norrköping
Län och landskap	Östergötland
Fornlämningsnr	Intill RAÄ 19 och 124 m fl
Ekonomiska kartans blad	086 75 (8G 7f Mariehov)
Koordinater	X6488227-6488313 Y1528249-1528338
Koordinatsystem	Rikets
Höjdsystem	Rikets
Typ av undersökning	Arkeologisk förundersökning
Länsstyrelsens dnr	431-10272-05
Länsmuseets dnr	401/05
Länsmuseets konto	530329
Uppdragsgivare	3G Infrastructure Services AB
Kostnadsansvarig	3G Infrastructure Services AB
Projektansvarig	Kjell Svarvar
Fältarbetstid	2005-08-31
Totalt undersöktes	ca 75 m <sup>2</sup>
Fynd	Nej
Foto filmnr	Nej
Analys	Nej
Grafik	-
Renritning	-
Grafisk form	Lasse Norr
Dokumentationsmaterialet förvaras på Östergötlands länsmuseum.	
Ur allmänt kartmaterial	© Lantmäteriverket dnr 507-99-499
ISSN 1403-9273	Rapport 2006:9 © Östergötlands länsmuseum









Med anledning av planerad byggnation av 3G-mast samt två teknikbodar på fastigheten Tingstad 14:12 i Tingstads socken, Norrköpings kommun utfördes en arkeologisk förundersökning. Exploateringsytan är belägen i ett mycket fornlämningsrikt område med ensamliggande gravar, gravfält och stensträngar på de omgivande höjderna och impedimenten.

Vid den arkeologiska förundersökningen grävdes fyra sökschakt. Schakten togs upp på platserna för masten och teknikbodarna samt för de tre stagen och var ca 7x7 respektive 5x3 m stora. Undersökningsområdet för masten samt de nordvästra och nordöstra stagen bestod av svagt sydsluttande och plan, delvis blöt, ängsmark. Grävningen för det södra staget skedde på ett mindre impediment. Inget av arkeologiskt intresse påträffades. Östergötlands länsmuseum gör bedömningen att den tilltänkta byggnationen kan vidtas utan ytterligare arkeologiska insatser.