

Rapport 2006:7

Arkeologisk förundersökning

Lambohov 2:20

Slaka socken
Linköpings kommun
Östergötlands län

Kjell Svarvar

Lambohov 2:20

Innehåll

Sammanfattning	2
Inledning	4
Områdesbeskrivning	4
Syfte	4
Metod och dokumentation	4
Resultat och tolkning	4
Referenser	6
Tekniska uppgifter	7

Ö S T E R G Ö T L A N D S L Ä N S M U S E U M
K U L T U R M I L J Ö A V D E L N I N G E N

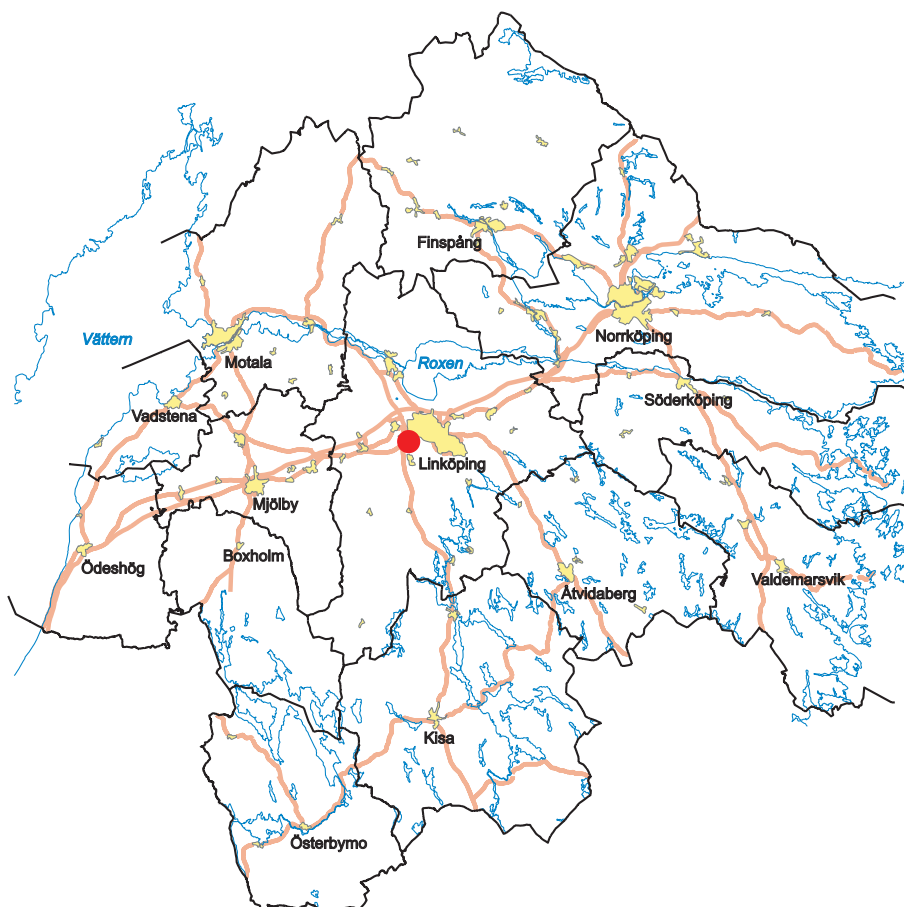
Box 232 • 581 02 Linköping • Tel 013 - 23 03 00 • Fax 013 - 12 90 70
lansmuseum@lansmus.linkoping.se • www.linkoping.se/lansmuseum

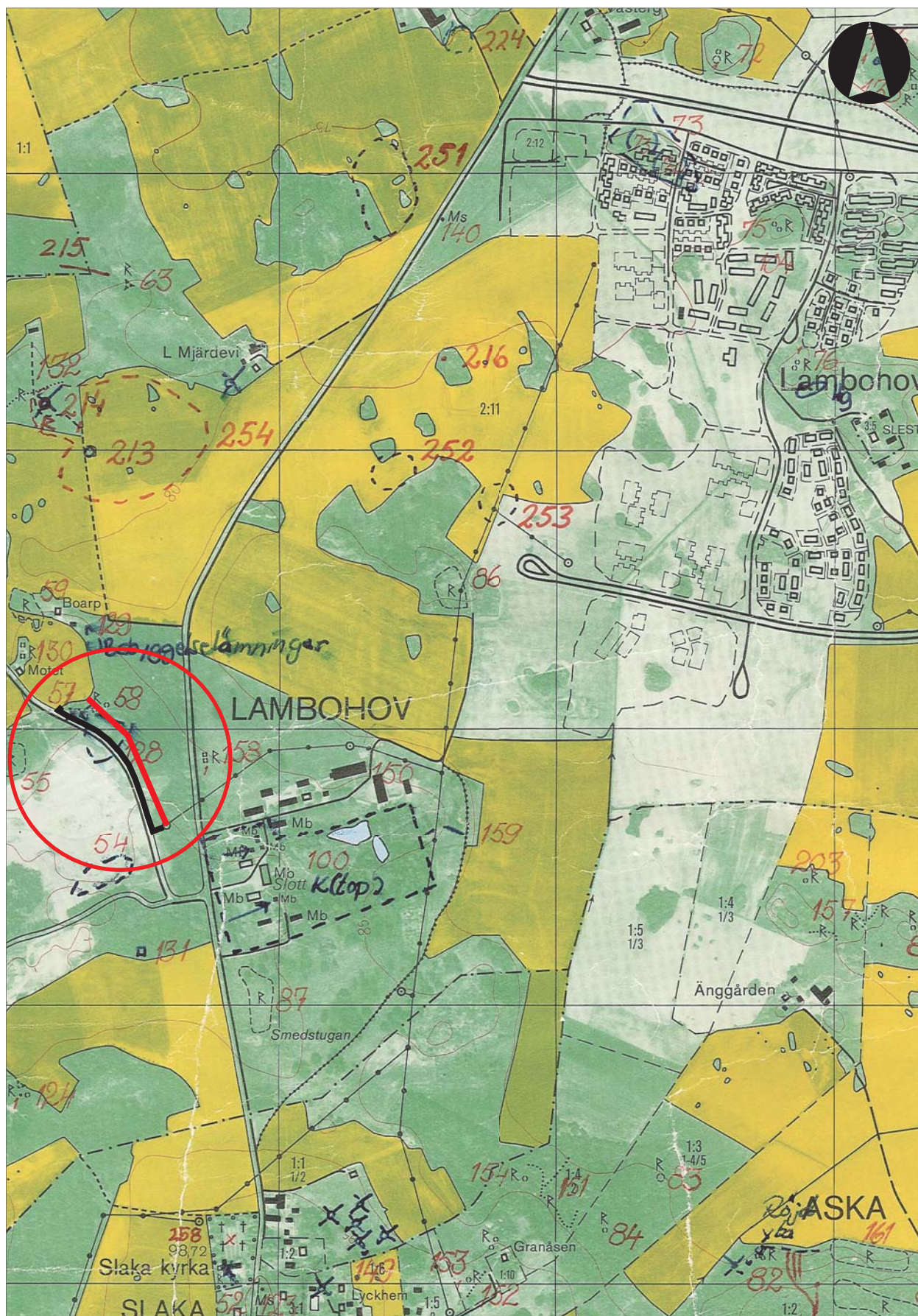
Sammanfattning

I samband med ombyggnation av elnätet på fastigheten Lambohov 2:20, Slaka socken, Linköpings kommun utfördes en arkeologisk förundersökning i form av antikvarisk kontroll. I området finns tre kända fornlämningslokaler, varav ett gravfält och en gravgrupp är undersökta sedan tidigare. Den luftledning som ombyggnadsarbetet berörde låg intill RAÄ 58, bestående av två stensättningar.

Totalt berördes en sträcka på ca 300 löpmeter av grävningsarbeten för elkabeln. På en ca 30 m lång sträcka genomfördes schaktning för högspänningskabel i skogsmark, resten av arbetet kom att ske i vägkant. Arbetet omfattade även rasering av luftledning. Den antikvariska kontrollen utfördes längs en del av den sträcka som löpte genom skogsmark. Inget av arkeologiskt intresse påträffades och arbetet kunde sålunda fortlöpa utan vidare antikvariska åtgärder.

Kjell Svarvar
antikvarie





Figur 2. Utdrag ur Ekonomiska kartans blad 085 47 med den raserade luftledningen markerad med rött och sträckningen för den nya jordkabeln markerad med svart. Skala 1:10 000.

Inledning

Östergötlands länsmuseum utförde en arkeologisk förundersökning i form av antikvarisk kontroll med anledning av nedgrävning av högspänningskabel samt raserings av befintlig luftledning på fastigheten Lambohov 2:20, Slaka socken, Linköpings kommun. Totalt berördes en sträcka på ca 300 löpmeter av grävningsarbeten för elkabeln. På en ca 30 m lång sträcka genomfördes schaktning för högspänningskabel i skogsmark, resten av arbetet kom att ske i vägkant. En ca 300 m lång luftledning kom att beröras av raseringsarbetet. Undersökningen utfördes den 11/7 2005 efter beslut från Länsstyrelsen i Östergötlands län.

Uppdragsgivare var Tekniska Verken som även svarade för de arkeologiska kostnaderna. Ansvarig för förundersökningen och rapportarbetet var Kjell Svarvar.

Områdesbeskrivning

Schaktningen för högspänningskabel och raseringen av befintlig luftledning utfördes strax sydväst om Lambohov i de västra delarna av Linköping. Området utgörs till största delen av åkermark med omkringliggande bebyggelse, delvis i form av större bostadsområden, och ingår i övergångszonen mellan slättbygd och mellanbygd. Området är beläget 85-90 m ö h.

Den kända fornlämningsbilden i området är mycket omfattande och har undersökts i flera omgångar i och med exploateringar. Norr och nordost om det nu aktuella området har boplatzlämningar (RAÄ 251-254, Slaka sn) undersökts inför byggandet av bostadsområden. Samtliga av dessa boplatser har daterats till äldre järnålder men har mycket olika karaktär trots att de tycks vara samtida (Larsson 1993). Förutom boplatser karaktäriseras fornlämningsbilden av ensamliggande gravar och gravfält.

Ca 100 meter nordväst om det nu planerade schaktningsarbetet har tidigare en antikvarisk kontroll utförts i samband med en kabelnedläggning. Kabelsträckningen låg i anslutning till ett gravfält och stensättningar (RAÄ 59 och 130, Slaka sn). Inget av arkeologiskt intresse framkom (Larsson 1996).

I området för raseringen av befintlig luftledning och nedgrävningen av högspänningskabeln finns tre kända fornlämningslokaler, varav två är undersökta sedan tidigare. RAÄ 57 och 128, två stensättningar respektive ett gravfält, undersöktes åren 1968-69 i samband med grustäkt. Samtliga av dessa gravar var fyndfattiga och antalet brända ben var sparsamt.

Bland fynden kan nämnas en spjutspets och keramik. Gravfältet daterades till perioden romersk järnålder-folkvandringstid (Nilsson 1974).

RAÄ 58 består av två stensättningar och angränsar till det undersökta gravfältets (RAÄ 128) norra del. Här passerar den befintliga luftledningen strax intill vilket medför att särskild aktsamhet bör vidtas vid arbetet med raseringen av ledningen.

Syfte

Syftet med den arkeologiska förundersökningen var att fastställa huruvida fast fornlämning skulle komma att beröras av det planerade arbetsföretaget. Ifall fast fornlämning av mindre omfattning påträffades skulle denna dokumenteras avseende karaktär och omfattning samt om möjligt dateras. Förundersökningens resultat skulle ligga till grund för länsstyrelsens fortsatta bedömningar i ärendet.

Metod och dokumentation

Den arkeologiska förundersökningen kom att ske i form av en antikvarisk kontroll i samband med schaktningsarbetena. Detta innebar att eventuella anläggningar och/eller kulturlager som påträffades skulle dokumenteras på plan- och profilritningar, lagerbeskrivningar och genom fotografering. Vid behov skulle relevant provtagning ske.

Resultat och tolkning

Den arkeologiska förundersökningen utfördes längs en del av den kabelsträckning som löpte genom skogsmark. Denna sträcka utgick från den södra änden av den raserade elledningsgatan och följde till största del äldre jordkabel i sydvästlig riktning, fram till den väg längs vilken största delen av schaktningsarbetet skedde. Förutom schaktning för kabeln öppnades en yta, ca 5 x 1 m stor, avsedd för skarvning. Endast naturliga jordmassor i form av stenig morän kunde här iaktas och inget av arkeologiskt intresse framkom.

Inför rasering av luftledningen märktes en kvadratisk stensättning (RAÄ 58:1) ut med fornlämningsband för att undvika skador på lämningen. Utifrån antikvarisk synpunkt bedömdes att stolpen längst i nordväst på den berörda sträckningen enbart skulle kapas och inte grävas upp vid rasering.



Figur 3. Översiktsplan över det aktuella området med den antikvariska kontrollen markerad. Skala 1:2 500.

Referenser

- Larsson M. 1993. *Lambohov. RAÄ 251-253, Slaka socken, Östergötland*. Arkeologisk undersökning. Rapport UV Linköping 1993. Riksantikvarieämbetet, byrån för arkeologiska undersökningar.
- Larsson M. 1996. *Boarp. Slaka socken, Linköpings kommun, Östergötland*. Antikvarisk kontroll. Rapport UV Linköping 1996:3. Riksantikvarieämbetet, avdelningen för arkeologiska undersökningar.
- Nilsson C. 1974. *Fornlämning 57 och nyupptäckt gravfält. Lambohov 1:1, Boarp 1:1, Slaka sn, Östergötland. Arkeologisk undersökning 1968-69*. Rapport Riksantikvarieämbetet, uppdragsverksamheten.
- Fornminnesregistret för Slaka socken.

Tekniska uppgifter

Lokal	Lambohov 2:20
Socken	Slaka
Kommun	Linköping
Län och landskap	Östergötland
Fornlämningsnr	RAÄ 57, 58, 128, Slaka socken
Ekonomiska kartans blad	085 47 (8F 4h Slaka)
Koordinater	X6472800-6473050 Y1485100-1485300
Koordinatsystem	Rikets
Höjdsystem	Rikets
Typ av undersökning	Arkeologisk förundersökning
Länsstyrelsens dnr	431-4778-05
Länsmuseets dnr	203/05
Länsmuseets konto	530267
Uppdragsgivare	Tekniska Verken i Linköping AB
Kostnadsansvarig	Tekniska Verken i Linköping AB
Projektansvarig	Kjell Svarvar
Fältarbetstid	2005-07-11
Totalt undersöktes	ca 20 löpmetrar
Fynd	Nej
Foto filmnr	Nej
Analyser	Nej
Grafik	-
Renritning	-
Grafisk form	Lasse Norr

Dokumentationsmaterialet förvaras på Östergötlands länsmuseum.

Ur allmänt kartmaterial	© Lantmäteriverket dnr 507-99-499
ISSN 1403-9273	Rapport 2006:7 © Östergötlands länsmuseum



I samband med ombyggnation av elnätet på fastigheten Lambohov 2:20, Slaka socken, Linköpings kommun utfördes en arkeologisk förundersökning i form av antikvarisk kontroll. I området finns tre kända fornlämningslokaler, varav ett gravfält och en gravgrupp är undersökta sedan tidigare.

På en ca 30 m lång sträcka genomfördes schaktning för högspänningskabel i skogsmark, resten av arbetet kom att ske i väggkant. Arbetet omfattade även rasering av luftledning. Den antikvariska kontrollen utfördes längs en del av den sträcka som löpte genom skogsmark. Inget av arkeologiskt intresse påträffades och arbetet kunde sålunda fortlöpa utan vidare antikvariska åtgärder.